



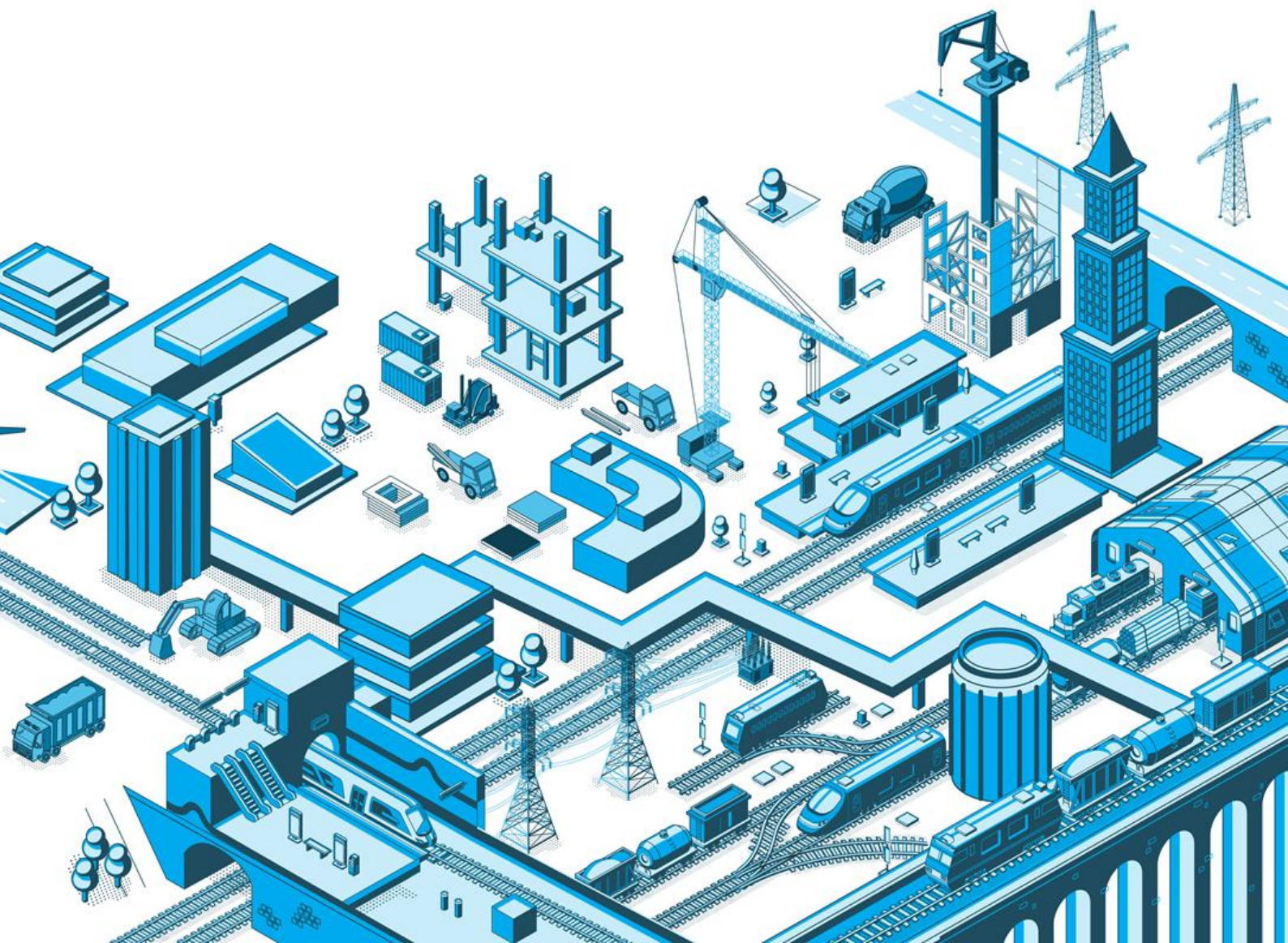
TRAKCJA

KOLEJ
DROGI
OBIEKTY

SKONSOLIDOWANY RAPORT KWARTALNY
ZA OKRES 9 MIESIĘCY ZAKOŃCZONY DNIA
30 WRZEŚNIA 2025 ROKU

2025

opublikowane zgodnie z § 61 ust. 1 pkt. 1 Rozporządzenia Ministra Finansów z dnia 6 czerwca 2025 roku w sprawie informacji bieżących i okresowych przekazywanych przez emitentów papierów wartościowych oraz warunków uznawania za równoważne informacji wymaganych przepisami prawa państwa niebędącego państwem członkowskim (Dz. U. z 2025 r. poz. 755).



ZAWARTOŚĆ SKONSOLIDOWANEGO RAPORTU KWARTALNEGO

- I Wybrane dane finansowe Grupy Kapitałowej Trakcja
- II Skrócone skonsolidowane sprawozdanie finansowe Grupy Kapitałowej Trakcja
- III Dodatkowe informacje i objaśnienia do skróconego skonsolidowanego sprawozdania finansowego Grupy Kapitałowej Trakcja
- IV Kwartalna informacja finansowa Spółki Trakcja S.A.
- V Dodatkowe informacje i objaśnienia do skróconego jednostkowego sprawozdania finansowego Spółki Trakcja S.A.

ZATWIERDZENIE SKRÓCONEGO SKONSOLIDOWANEGO SPRAWOZDANIA FINANSOWEGO

Zarząd Spółki Trakcja S.A. zatwierdził 25 listopada 2025 roku skrócone skonsolidowane sprawozdanie finansowe Grupy Kapitałowej Trakcja za okres 9 miesięcy zakończony dnia 30 września 2025 roku.

Skrócone skonsolidowane sprawozdanie finansowe za okres 9 miesięcy zakończony 30 września 2025 roku zostało sporządzone zgodnie z Międzynarodowymi Standardami Sprawozdawczości Finansowej („MSSF”) zatwierdzonymi przez Unię Europejską mającymi zastosowanie do sprawozdawczości śródrocznej (MSR 34). Informacje zostały zaprezentowane w niniejszym raporcie w następującej kolejności:

1. Skonsolidowany rachunek zysków i strat za okres od dnia 1 stycznia 2025 roku do dnia 30 września 2025 roku, wykazujący zysk netto w wysokości **27 682** tys. złotych.
2. Skonsolidowane sprawozdanie z dochodów całkowitych za okres od dnia 1 stycznia 2025 roku do dnia 30 września 2025 roku wykazujące dodatnie dochody netto w wysokości **27 422** tys. złotych.
3. Skonsolidowany bilans na dzień 30 września 2025 roku, po stronie aktywów i pasywów, wykazujący sumę **1 669 589** tys. złotych.
4. Skonsolidowany rachunek przepływów pieniężnych za okres od dnia 1 stycznia 2025 roku do dnia 30 września 2025 roku, wykazujący zmniejszenie środków pieniężnych netto o kwotę **81 995** tys. złotych.
5. Zestawienie zmian w skonsolidowanych kapitałach własnych za okres od dnia 1 stycznia 2025 roku do dnia 30 września 2025 roku, wykazujące zwiększenie kapitałów własnych o kwotę **26 310** tys. złotych.
6. Dodatkowe informacje i objaśnienia.

Skrócone skonsolidowane sprawozdanie finansowe zostało sporządzone w tysiącach złotych polskich, z wyjątkiem pozycji, w których wyraźnie wskazano inaczej.

Stefan Bekir Assanowicz

Prezes Zarządu

Bartłomiej Cygan

Członek Zarządu

Artur Jastrzębski

Członek Zarządu

Tomasz Wardak

Członek Zarządu

Grzegorz Kossowski

Członek Zarządu

Krzysztof Mejer

Członek Zarządu

Warszawa, 25 listopada 2025 roku

SPIS TREŚCI

I	WYBRANE DANE FINANSOWE GRUPY KAPITAŁOWEJ TRAKCJA	5
II	SKRÓCONE SKONSOLIDOWANE SPRAWOZDANIE FINANSOWE GRUPY KAPITAŁOWEJ TRAKCJA	7
	SKONSOLIDOWANY RACHUNEK ZYSKÓW I STRAT	7
	SKONSOLIDOWANE SPRAWOZDANIE Z DOCHODÓW CAŁKOWITYCH	8
	SKONSOLIDOWANY BILANS	9
	SKONSOLIDOWANY RACHUNEK PRZEPŁYWÓW PIENIĘŻNYCH	10
	ZESTAWIENIE ZMIAN W SKONSOLIDOWANYM KAPITAŁE WŁASNYM	11
III	DODATKOWE INFORMACJE I OBJAŚNIENIA DO SKRÓCONEGO SKONSOLIDOWANEGO SPRAWOZDANIA FINANSOWEGO GRUPY KAPITAŁOWEJ TRAKCJA	14
1.	Informacje ogólne.....	14
2.	Skład Grupy.....	16
3.	Opis zmian w strukturze Grupy wraz ze wskazaniem ich skutków	17
4.	Skład Zarządu Jednostki dominującej	18
5.	Skład Rady Nadzorczej Jednostki dominującej.....	19
6.	Akcjonariat Jednostki dominującej	20
7.	Stan posiadania akcji Jednostki dominującej przez osoby zarządzające i nadzorujące Jednostkę dominującą	21
8.	Zatwierdzenie sprawozdania finansowego	21
9.	Ryzyko kontynuacji działalności Jednostki dominującej oraz podjęte i planowane działania Zarządu	21
10.	Zasady rachunkowości i zmiany w okresie 9 miesięcy 2025 roku	24
10.1.	Istotne wartości oparte na profesjonalnym osądzie i szacunkach.....	24
10.2.	Profesjonalny osąd	24
10.3.	Niepewność szacunków i założeń	24
10.4.	Podstawa sporządzenia skróconego skonsolidowanego sprawozdania finansowego.....	26
10.5.	Oświadczenie o zgodności	27
10.6.	Waluta pomiaru i waluta sprawozdań finansowych	27
10.7.	Istotne zasady rachunkowości.....	27
11.	Opis czynników i zdarzeń mających znaczący wpływ na wyniki finansowe Grupy Trakcja za III kwartał 2025 roku	28
12.	Informacje dotyczące emisji, wykupu i spłaty dłużnych i kapitałowych papierów wartościowych.....	30
13.	Kwoty mające znaczący wpływ na aktywa, zobowiązania, kapitał, wynik finansowy netto lub przepływy środków pieniężnych, które są nietypowe ze względu na ich rodzaj, wielkość, wywierany wpływ lub częstotliwość	31
14.	Zwięzły opis istotnych dokonań lub niepowodzeń w okresie trzech kwartałów 2025 roku	31
15.	Informacje dotyczące segmentów	32
16.	Zysk (strata) na jedną akcję.....	36
17.	Transakcje nabycia i sprzedaży rzeczowych aktywów trwałych oraz pozostałych aktywów niematerialnych.....	37
18.	Aktywa i zobowiązania przeznaczone do sprzedaży	37
19.	Zmiana stanu odpisów aktualizujących i oczekiwanej straty kredytowej	38
20.	Rezerwy	38
21.	Informacje o zmianie sposobu wyceny instrumentów finansowych wycenianych w wartości godziwej	39
22.	Aktywa i zobowiązania wyceniane w wartości godziwej	39
23.	Informacje dotyczące zmiany klasyfikacji aktywów finansowych w wyniku zmiany ich celu lub wykorzystania	39
24.	Inne informacje istotne dla oceny sytuacji kadrowej, majątkowej, finansowej, wyniku finansowego Jednostki dominującej i jej Grupy i ich zmian oraz informacje, które są istotne dla oceny możliwości realizacji zobowiązań przez Jednostkę dominującą i Grupę	40
25.	Istotne zdarzenia w okresie III kwartału 2025 roku oraz następujące po dniu bilansowym	40
26.	Stanowisko Zarządu odnośnie publikowanych prognoz i szacunków wyników	43
27.	Informacje o udzieleniu przez Jednostkę dominującą lub przez jednostkę od niego zależną poręczeń kredytu lub pożyczki lub udzieleniu gwarancji	43
28.	Należności i zobowiązania warunkowe.....	44
29.	Istotne sprawy sądowe i sporne	45
30.	Niespłacenie pożyczki lub naruszenie postanowień umowy pożyczkowej, w odniesieniu do których nie dokonano żadnych działań naprawczych	50
31.	Sezonowość i cykliczność	50
32.	Dywidendy wypłacone i zadeklarowane	50
33.	Opis czynników, które w ocenie Grupy będą miały wpływ na osiągnięte przez Grupę wyniki w perspektywie co najmniej kolejnego kwartału	51
34.	Czynniki ryzyka.....	52
35.	Informacje na temat transakcji z podmiotami powiązаныmi	53

IV KWARTALNA INFORMACJA FINANSOWA SPÓŁKI TRAKCJA S.A.	55
JEDNOSTKOWY RACHUNEK ZYSKÓW I STRAT	55
JEDNOSTKOWE SPRAWOZDANIE Z DOCHODÓW CAŁKOWITYCH	56
JEDNOSTKOWY BILANS	57
JEDNOSTKOWY RACHUNEK PRZEPŁYWÓW PIENIĘŻNYCH	58
JEDNOSTKOWE ZESTAWIENIE ZMIAN W KAPITALE WŁASNYM	59
V DODATKOWE INFORMACJE I OBJAŚNIENIA DO SKRÓCONEGO JEDNOSTKOWEGO SPRAWOZDANIA FINANSOWEGO SPÓŁKI TRAKCJA S.A.	60
1. Analiza wyników finansowych Spółki Trakcja S.A. za III kwartał 2025 roku	60
2. Sezonowość i cykliczność	61
3. Należności i zobowiązania warunkowe	62

I WYBRANE DANE FINANSOWE GRUPY KAPITAŁOWEJ TRAKCJA

Średnie kursy wymiany złotego w stosunku do euro w okresie objętym skonsolidowanym sprawozdaniem finansowym:

Okres zakończony	Średni kurs w okresie*	Minimalny kurs w okresie	Maksymalny kurs w okresie	Kurs na ostatni dzień okresu
30.09.2025 r.	4,2365	4,1339	4,3033	4,2692
31.12.2024 r.	4,3042	4,2499	4,4016	4,2730
30.09.2024 r.	4,3022	4,2499	4,4016	4,2791

* Średnia kursów obowiązujących na ostatni dzień każdego miesiąca w danym okresie sprawozdawczym.

Podstawowe pozycje skonsolidowanego rachunku zysków i strat w przeliczeniu na euro:

	Za okres 9 miesięcy zakończony 30.09.2025		Za okres 9 miesięcy zakończony 30.09.2024	
	tys. PLN	tys. EUR	tys. PLN	tys. EUR
Przychody ze sprzedaży	1 491 980	352 173	1 366 917	317 725
Koszt własny sprzedaży	(1 403 880)	(331 378)	(1 296 154)	(301 277)
Zysk (strata) brutto ze sprzedaży	88 100	20 795	70 763	16 448
Zysk (strata) z działalności operacyjnej	49 949	11 790	31 131	7 236
Zysk (strata) brutto	41 807	9 868	12 873	2 992
Zysk (strata) netto z działalności kontynuowanej	27 682	6 534	10 755	2 500
Zysk (strata) netto za okres	27 682	6 534	10 755	2 500

Do przeliczenia danych skonsolidowanego rachunku zysków i strat przyjęto średni kurs euro obliczony jako średnia arytmetyczna kursów obowiązujących na ostatni dzień każdego miesiąca w danym okresie sprawozdawczym, ustalonych przez Narodowy Bank Polski na ten dzień.

Podstawowe pozycje skonsolidowanego bilansu w przeliczeniu na euro:

	30.09.2025		31.12.2024	
	tys. PLN	tys. EUR	tys. PLN	tys. EUR
Aktywa trwałe	473 582	110 930	459 284	107 485
Aktywa obrotowe	1 196 007	280 148	1 203 480	281 648
AKTYWA RAZEM	1 669 589	391 078	1 662 764	389 133
Kapitał własny	406 715	95 267	380 405	89 025
Zobowiązania długoterminowe	93 451	21 890	196 580	46 005
Zobowiązania krótkoterminowe	1 169 423	273 921	1 085 779	254 103
PASYWA RAZEM	1 669 589	391 078	1 662 764	389 133

Do przeliczenia danych skonsolidowanego bilansu przyjęto kurs ustalony przez Narodowy Bank Polski na ostatni dzień danego okresu sprawozdawczego.

Podstawowe pozycje skonsolidowanego rachunku przepływów pieniężnych w przeliczeniu na euro:

	Za okres 9 miesięcy zakończony 30.09.2025		Za okres 9 miesięcy zakończony 30.09.2024	
	tys. PLN	tys. EUR	tys. PLN	tys. EUR
Przepływy środków pieniężnych z działalności operacyjnej	(6 513)	(1 537)	(168 293)	(39 118)
Przepływy środków pieniężnych z działalności inwestycyjnej	(20 982)	(4 953)	(9 034)	(2 100)
Przepływy środków pieniężnych z działalności finansowej	(54 500)	(12 864)	(45 042)	(10 469)
Przepływy środków pieniężnych netto, razem	(81 995)	(19 354)	(222 369)	(51 687)

Do przeliczenia powyższych danych skonsolidowanego rachunku przepływów pieniężnych przyjęto średni kurs euro obliczony jako średnia arytmetyczna kursów obowiązujących na ostatni dzień każdego miesiąca w danym okresie sprawozdawczym, ustalonych przez Narodowy Bank Polski na ten dzień.

	Za okres 9 miesięcy zakończony 30.09.2025		Za okres 9 miesięcy zakończony 30.09.2024	
	tys. PLN	tys. EUR	tys. PLN	tys. EUR
Środki pieniężne na początek okresu	343 087	80 292	379 033	87 174
Środki pieniężne na koniec okresu	261 092	61 157	156 664	36 611

Do przeliczenia powyższych danych skonsolidowanego rachunku przepływów pieniężnych przyjęto:

- kurs ustalony przez Narodowy Bank Polski na ostatni dzień danego okresu sprawozdawczego – dla pozycji „Środki pieniężne na koniec okresu”,
- kurs ustalony przez Narodowy Bank Polski na ostatni dzień okresu sprawozdawczego poprzedzającego dany okres sprawozdawczy – dla pozycji „Środki pieniężne na początek okresu”.

Kurs euro na ostatni dzień okresu sprawozdawczego zakończonego 31 grudnia 2023 roku, użyty do przeliczenia wartości środków pieniężnych na początek okresu zakończonego 30 września 2024 roku, wyniósł 4,3480 zł/euro.

II SKRÓCONE SKONSOLIDOWANE SPRAWOZDANIE FINANSOWE GRUPY KAPITAŁOWEJ TRAKCJA

SKONSOLIDOWANY RACHUNEK ZYSKÓW I STRAT

	1.01.2025 - 30.09.2025	1.07.2025 - 30.09.2025	1.01.2024 - 30.09.2024	1.07.2024 - 30.09.2024
	Niebadane	Niebadane	Niebadane	Niebadane
Działalność kontynuowana				
Przychody ze sprzedaży	1 491 980	572 388	1 366 917	609 529
Koszt własny sprzedaży	(1 403 880)	(514 092)	(1 296 154)	(568 642)
Zysk (strata) brutto ze sprzedaży	88 100	58 296	70 763	40 887
Koszty sprzedaży, marketingu i dystrybucji	(4 395)	(1 466)	(3 865)	(1 163)
Koszty ogólnego zarządu	(39 604)	(11 672)	(40 242)	(12 655)
Pozostałe przychody operacyjne	8 285	4 614	7 060	1 862
Pozostałe koszty operacyjne	(2 437)	(913)	(2 585)	(228)
Zysk (strata) z działalności operacyjnej	49 949	48 859	31 131	28 703
Przychody finansowe	11 481	4 919	3 753	1 097
Koszty finansowe	(19 623)	(6 535)	(22 011)	(7 399)
Zysk (strata) brutto	41 807	47 243	12 873	22 401
Podatek dochodowy	(14 125)	(10 414)	(2 118)	(784)
Zysk (strata) netto z działalności kontynuowanej	27 682	36 829	10 755	21 617
Zysk (strata) netto za okres	27 682	36 829	10 755	21 617
Przypisany:				
Akcjonariuszom Jednostki dominującej	27 705	36 658	10 384	21 163
Udziałowcom niesprawującym kontroli	(23)	171	371	454
Zysk (strata) na jedną akcję przypadający (-a) na akcjonariuszy Jednostki dominującej w trakcie okresu (w zł na akcję)				
- podstawowy	0,06	0,08	0,03	0,06
- rozwodniony	0,06	0,08	0,03	0,06

SKONSOLIDOWANE SPRAWOZDANIE Z DOCHODÓW CAŁKOWITYCH

	1.01.2025 - 30.09.2025 Niebadane	1.07.2025 - 30.09.2025 Niebadane	1.01.2024 - 30.09.2024 Niebadane	1.07.2024 - 30.09.2024 Niebadane
Zysk (strata) netto za okres	27 682	36 829	10 755	21 617
Inne całkowite dochody				
Inne całkowite dochody netto, które nie zostaną przeklasyfikowane na zyski lub straty po spełnieniu określonych warunków:	276	20	527	(13)
Zyski (straty) aktuarialne	276	20	527	(13)
Inne całkowite dochody netto, które zostaną przeklasyfikowane na zyski lub straty:	(536)	1 235	(2 941)	(1 311)
Różnice kursowe z przeliczenia jednostek zagranicznych	(536)	1 235	(2 941)	(1 311)
Inne całkowite dochody netto	(260)	1 255	(2 414)	(1 324)
Dochody całkowite za okres	27 422	38 084	8 341	20 293
Przypisane:				
Akcjonariuszom Jednostki dominującej	27 443	37 910	7 972	19 846
Udziałowcom niesprawnym kontroli	(21)	174	369	447

SKONSOLIDOWANY BILANS

	30.09.2025	31.12.2024
	Niebadane	Badane
AKTYWA		
Aktywa trwałe	473 582	459 284
Rzeczowe aktywa trwałe	255 818	243 475
Wartości niematerialne	1 282	1 449
Wartość firmy	97 130	97 196
Nieruchomości inwestycyjne	13 068	13 120
Pozostałe aktywa finansowe	2 843	3 385
Aktywa z tytułu podatku odroczonego	85 268	85 064
Rozliczenia międzyokresowe kosztów	18 173	15 595
Aktywa obrotowe	1 196 007	1 203 480
Zapasy	112 798	109 329
Należności z tytułu dostaw i usług oraz pozostałe należności	533 755	464 371
Pozostałe aktywa finansowe	16 641	3 793
Środki pieniężne i ich ekwiwalenty	261 092	343 087
Rozliczenia międzyokresowe kosztów	18 904	16 627
Aktywa z tytułu umów z klientami	110 190	113 355
Aktywa przeznaczone do sprzedaży	142 627	152 918
AKTYWA RAZEM	1 669 589	1 662 764
PASYWA		
Kapitał własny (przypisany akcjonariuszom Jednostki dominującej)	401 573	375 241
Kapitał podstawowy	369 161	269 161
Kapitał podstawowy opłacony, niezarejestrowany w sądzie	-	100 000
Nadwyżka ze sprzedaży akcji powyżej ich wartości nominalnej	197 362	198 139
Kapitał z aktualizacji wyceny	5 292	5 551
Pozostałe kapitały rezerwowe	59	(214)
Zyski zatrzymane	(176 470)	(204 237)
Różnice kursowe z przeliczenia jednostek zagranicznych	6 169	6 841
Udziały niesprawujące kontroli	5 142	5 164
Kapitał własny ogółem	406 715	380 405
Zobowiązania długoterminowe	93 451	196 580
Oprocentowane kredyty i pożyczki	49 800	48 176
Obligacje	-	10 699
Rezerwy	38 899	33 262
Zobowiązania z tytułu świadczeń pracowniczych	4 752	4 443
Pozostałe zobowiązania finansowe	-	100 000
Zobowiązania krótkoterminowe	1 169 423	1 085 779
Oprocentowane kredyty i pożyczki	78 714	99 628
Obligacje	31 515	20 393
Zobowiązania z tytułu dostaw i usług oraz pozostałe zobowiązania	452 486	432 457
Rezerwy	100 338	119 348
Zobowiązania z tytułu świadczeń pracowniczych	20 223	18 173
Zobowiązania z tytułu podatku dochodowego	5 295	8 263
Pozostałe zobowiązania finansowe	100 970	1 048
Rozliczenia międzyokresowe przychodów	413	412
Zobowiązania z tytułu umów z klientami	322 374	313 541
Zobowiązania przeznaczone do sprzedaży	57 095	72 516
PASYWA RAZEM	1 669 589	1 662 764

SKONSOLIDOWANY RACHUNEK PRZEPŁYWÓW PIENIĘŻNYCH

	Okres 9 miesięcy zakończony	
	30.09.2025 Niebadane	30.09.2024 Niebadane
<i>Przepływy środków pieniężnych z działalności operacyjnej</i>		
Zysk (strata) brutto z działalności kontynuowanej	41 807	12 873
Korekty o pozycje:	(35 827)	(166 796)
Amortyzacja	26 896	25 794
Różnice kursowe	5	(95)
Odsetki	8 291	5 553
Zysk/strata z działalności inwestycyjnej	(3 032)	(2 445)
Zmiana stanu należności	(58 429)	(222 318)
Zmiana stanu zapasów	(2 309)	(9 720)
Zmiana stanu zobowiązań	8 056	(25 143)
Zmiana stanu rozliczeń międzyokresowych i zaliczek	(2 928)	(10 422)
Zmiana stanu rezerw	(24 345)	(2 794)
Zmiana stanu rozliczeń z tytułu umów z klientami	(4 056)	96 267
Inne korekty	12 662	(18 454)
Różnice kursowe z przeliczenia	3 362	(3 019)
Wpływy pieniężne z działalności operacyjnej	5 980	(153 923)
Zapłacony podatek dochodowy	(12 493)	(14 370)
Przepływy pieniężne netto z działalności operacyjnej	(6 513)	(168 293)
<i>Przepływy środków pieniężnych z działalności inwestycyjnej</i>		
Nabycie wartości niematerialnych	(372)	-
Sprzedaż wartości niematerialnych	-	(880)
Sprzedaż rzeczowych aktywów trwałych	3 820	8 102
Nabycie rzeczowych aktywów trwałych	(14 222)	(17 923)
Sprzedaż akcji i udziałów	402	-
Sprzedaż i zwrócenie aktywów finansowych	915	1 992
Nabycie aktywów finansowych	(12 890)	(855)
Odsetki uzyskane	1 365	530
Przepływy pieniężne netto z działalności inwestycyjnej	(20 982)	(9 034)
<i>Przepływy środków pieniężnych z działalności finansowej</i>		
Wydatki z tyt. emisji akcji	(777)	-
Wpływy z tytułu zaciągnięcia pożyczek i kredytów	6	3
Spłata pożyczek i kredytów	(24 098)	(9 035)
Odsetki zapłacone	(8 791)	(11 882)
Płatności zobowiązań z tytułu umów leasingu finansowego	(20 840)	(24 128)
Przepływy pieniężne netto z działalności finansowej	(54 500)	(45 042)
Przepływy pieniężne netto, razem	(81 995)	(222 369)
Środki pieniężne na początek okresu	343 087	379 033
Środki pieniężne na koniec okresu	261 092	156 664
- w tym o ograniczonej możliwości dysponowania	1 492	7 763

ZESTAWIENIE ZMIAN W SKONSOLIDOWANYM KAPITALE WŁASNYM

	Kapitał własny przypadający akcjonariuszom Jednostki dominującej									
	Kapitał podstawowy	Kapitał podstawowy opłacony, niezarejestrowany w sądzie	Nadwyżka ze sprzedaży akcji powyżej wartości nominalnej	Kapitał z aktualizacji wyceny	Pozostałe kapitały rezerwowe	Zyski zatrzymane	Różnice kursowe z przeliczenia jednostek zagranicznych	Razem	Udziały niesprawujące kontroli	Razem
Na dzień 1.01.2025 r.										
Badane	269 161	100 000	198 139	5 551	(214)	(204 237)	6 841	375 241	5 164	380 405
Wynik netto za okres	-	-	-	-	-	27 705	-	27 705	(23)	27 682
Inne całkowite dochody za okres	-	-	-	-	273	-	(535)	(262)	2	(260)
Całkowite dochody razem	-	-	-	-	273	27 705	(535)	27 443	(21)	27 422
Reklasyfikacja w związku z zarejestrowaniem podwyższenia kapitału	100 000	(100 000)	-	-	-	-	-	-	-	-
Koszty emisji akcji	-	-	(777)	-	-	-	-	(777)	-	(777)
Inne	-	-	-	(259)	-	62	(137)	(334)	(1)	(335)
Suma zmian kapitałów w okresie	100 000	(100 000)	(777)	(259)	273	27 767	(672)	26 332	(22)	26 310
Na dzień 30.09.2025 r.										
Niebadane	369 161	-	197 362	5 292	59	(176 470)	6 169	401 573	5 142	406 715

Kapitał własny przypadający akcjonariuszom Jednostki dominującej

	Kapitał podstawowy	Kapitał podstawowy opłacony, niezarejestrowany w sądzie	Nadwyżka ze sprzedaży akcji powyżej wartości nominalnej	Kapitał z aktualizacji wyceny	Pozostałe kapitały rezerwowe	Zyski zatrzymane	Różnice kursowe z przeliczenia jednostek zagranicznych	Razem	Udziały niesprawujące kontroli	Razem
Na dzień 1.01.2024 r. Badane	269 161	-	198 139	5 551	(697)	(238 649)	9 440	242 945	5 246	248 191
Wynik netto za okres	-	-	-	-	-	10 384	-	10 384	370	10 754
Inne całkowite dochody za okres	-	-	-	-	517	-	(2 929)	(2 412)	(2)	(2 414)
Całkowite dochody razem	-	-	-	-	517	10 384	(2 929)	7 972	368	8 340
Inne	-	-	-	-	-	226	-	226	3	229
Suma zmian kapitałów w okresie	-	-	-	-	517	10 610	(2 929)	8 198	371	8 569
Na dzień 30.09.2024 r. Niebadane	269 161	-	198 139	5 551	(180)	(228 039)	6 511	251 143	5 617	256 760

Kapitał własny przypadający akcjonariuszom Jednostki dominującej										
	Kapitał podstawowy	Kapitał podstawowy opłacony, niezarejestrowany w sądzie	Nadwyżka ze sprzedaży akcji powyżej wartości nominalnej	Kapitał z aktualizacji wyceny	Pozostałe kapitały rezerwowe	Zyski zatrzymane	Różnice kursowe z przeliczenia jednostek zagranicznych	Razem	Udziały niesprawujące kontroli	Razem
Na dzień 1.01.2024 r.										
Badane	269 161	-	198 139	5 551	(697)	(238 649)	9 440	242 945	5 246	248 191
Wynik netto za okres	-	-	-	-	-	35 191	-	35 191	315	35 506
Inne całkowite dochody za okres	-	-	-	-	483	-	(5 502)	(5 019)	(5)	(5 024)
Całkowite dochody razem	-	-	-	-	483	35 191	(5 502)	30 172	310	30 482
Emisja akcji	-	100 000	-	-	-	-	-	100 000	-	100 000
Wypłata dywidendy udziałowcom niekontrolującym	-	-	-	-	-	-	-	-	(396)	(396)
Inne	-	-	-	-	-	(779)	2 903	2 124	4	2 128
Suma zmian kapitałów w okresie	-	100 000	-	-	483	34 412	(2 599)	132 296	(82)	132 214
Na dzień 31.12.2024 r.										
Badane	269 161	100 000	198 139	5 551	(214)	(204 237)	6 841	375 241	5 164	380 405

III DODATKOWE INFORMACJE I OBJAŚNIENIA DO SKRÓCONEGO SKONSOLIDOWANEGO SPRAWOZDANIA FINANSOWEGO GRUPY KAPITAŁOWEJ TRAKCJA

1. Informacje ogólne

Grupa Trakcja („Grupa Trakcja”, „Grupa”) składa się z Jednostki dominującej Trakcja S.A. z siedzibą w Polsce („Trakcja”, „Jednostka dominująca”, „Spółka”, „Spółka dominująca”) i jej spółek zależnych.

Trakcja została zarejestrowana w Krajowym Rejestrze Sądowym prowadzonym przez Sąd Rejonowy dla m.st. Warszawy w Warszawie, XII Wydział Gospodarczy Krajowego Rejestru Sądowego w dniu 29 stycznia 2002 roku.

Spółka została utworzona na czas nieokreślony i działa na podstawie przepisów Kodeksu Spółek Handlowych i innych przepisów prawa dotyczących spółek prawa handlowego, a także postanowień Statutu i innych regulacji wewnętrznych.

Nazwa i forma prawna:	Trakcja Spółka Akcyjna
Siedziba i adres:	Al. Jerozolimskie 100, II p., 00-807 Warszawa
Czas trwania Spółki:	nieoznaczony
KRS:	0000084266
REGON:	010952900
NIP:	525-000-24-39
LEI:	259400IOJQXO1TS70C40
Kod PKD:	4212Z

Okres czasu	Obowiązująca nazwa Spółki
29.01.2002 - 30.11.2004	Przedsiębiorstwo Kolejowych Robót Elektryfikacyjnych S.A.
30.11.2004 - 10.12.2007	Trakcja Polska - PKRE S.A.
10.12.2007 - 22.06.2011	Trakcja Polska S.A.
22.06.2011 - 21.12.2012	Trakcja - Tiltra S.A.
21.12.2012 - 19.12.2013	Trakcja S.A.
19.12.2013 - 29.07.2020	Trakcja PRKił S.A.
29.07.2020 - obecnie	Trakcja S.A.

Głównym przedmiotem działalności Grupy jest kompleksowa realizacja robót związanych z szeroko rozumianą infrastrukturą kolejową i drogową z wykorzystaniem nowoczesnego parku maszynowego. Grupa specjalizuje się w świadczeniu usług inżynieryjno-budowlanych w zakresie: projektowania, budowy i modernizacji linii kolejowych i tramwajowych, sieci elektrotrakcji kolejowej i tramwajowej, linii elektroenergetycznych oraz budowy mostów, wiaduktów, estakad, przepustów, tuneli, przejść podziemnych, ścian oporowych, dróg i towarzyszących elementów infrastruktury kolejowej i drogowej. Poza tym Grupa Trakcja może wykonywać prace ogólnobudowlane z zakresu przygotowania terenów pod budowy, wznoszenia i modernizowania budowli, a także instalacje budowlane i prace wykończeniowe. Istotnym elementem oferty jest budownictwo kubaturowe, zarówno na potrzeby infrastruktury kolejowej (budynki podstacji trakcyjnych, nastawni ruchowych, posterunków przejazdowych, dworców, hali pociągowych i innych), jak i budownictwa ogólnego (mieszkaniowego i biurowego). Uzupełnieniem usług jest budowa systemów elektroenergetycznych oraz systemów sterowania zdalnego. Spółki z Grupy od ponad siedemdziesięciu lat realizują kompletne instalacje elektroenergetyczne średnich a także wysokich napięć, zarówno w nowych, jak i modernizowanych i remontowanych obiektach energetyki kolejowej.

W sektorze budownictwa drogowego Grupa specjalizuje się w budowie i przebudowie dróg, autostrad, mostów, wiaduktów, lotnisk, portów wodnych oraz instalacji infrastruktury użyteczności publicznej. Od początku swojej

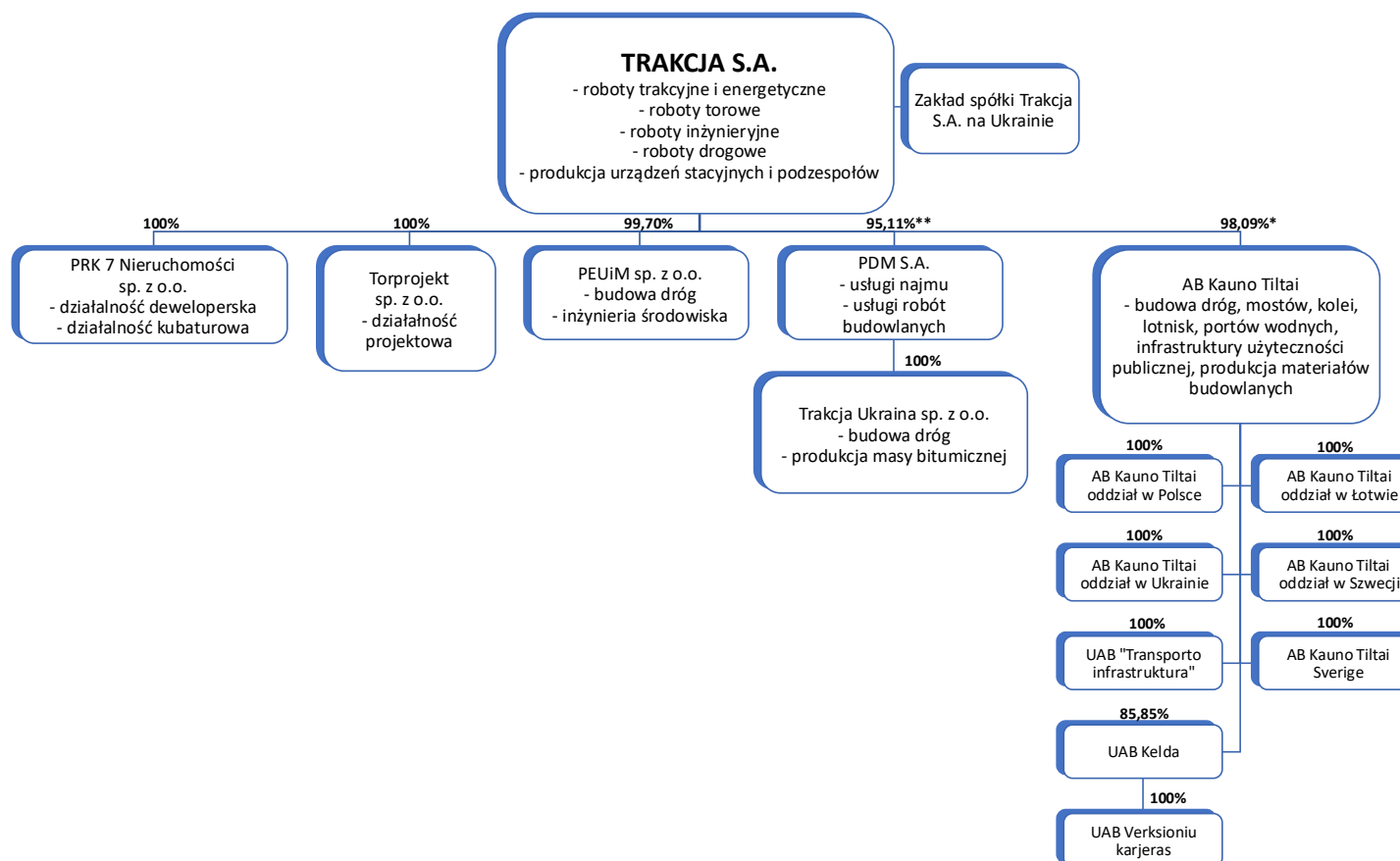
działalności, tj. od 1949 roku, należąca do Grupy spółka AB Kauno Tiltai, największa spółka w sektorze budownictwa infrastrukturalnego w krajach bałtyckich, wybudowała dotychczas ponad 100 mostów oraz wiaduktów i była odpowiedzialna za budowę i odbudowę wielu dróg na terenie całej Litwy.

Trakcja S.A. jest jednostką dominującą Grupy Trakcja. Jednostką dominującą najwyższego szczebla jest spółka PKP Polskie Linie Kolejowe S.A. („PKP PLK”), która sporządza skonsolidowane sprawozdanie finansowe obejmujące również dane Grupy Trakcja.

PKP PLK jest zarządcą polskiej krajowej sieci kolejowej. Istotnym elementem działalności PKP PLK jest realizacja zadań inwestycyjnych polegających na modernizacji infrastruktury kolejowej, w dużej mierze współfinansowanych ze środków publicznych i unijnych. Ponadto PKP PLK prowadzi szeroki zakres robót o charakterze utrzymaniowym i odtworzeniowym, mających na celu zwiększenie bezpieczeństwa ruchu pociągów, w które angażuje głównie środki z dotacji budżetowej i środki z Funduszu Kolejowego. Grupa PKP PLK jest głównym klientem Trakcji.

2. Skład Grupy

W skład Grupy na dzień 30 września 2025 roku wchodzi Jednostka dominująca Trakcja S.A. oraz jednostki zależne, które są konsolidowane metodą pełną. Wyrażony procentowo udział Spółki i spółek zależnych w kapitałach zakładowych poszczególnych spółek Grupy Trakcja odpowiada udziałowi w głosach tych spółek. Strukturę organizacyjną Grupy prezentuje poniższy schemat:



*) Spółka Trakcja S.A. posiada łącznie 98,09% (bezpośrednio 96,84% i pośrednio 1,25%) udziału w kapitale zakładowym spółki zależnej AB Kauno Tiltai. Udział pośredni wynika z nabycia akcji własnych przez spółkę zależną.

***) Spółka Trakcja S.A. posiada łącznie 95,11% (bezpośrednio 94,65% i pośrednio 0,46%) udziału w kapitale zakładowym spółki zależnej PDM S.A. Udział pośredni wynika z nabycia akcji spółki PDM S.A. przez PEUIM sp. z o.o.

W skład Grupy Trakcja na dzień 30 września 2025 roku wchodzi Jednostka dominująca Trakcja oraz jednostki zależne podlegające konsolidacji metodą pełną w skonsolidowanym raporcie Grupy Trakcja za okres 9 miesięcy zakończony dnia 30 września 2025 roku:

- PRK 7 Nieruchomości sp. z o.o. - jednostka zależna z siedzibą w Warszawie, Trakcja jest właścicielem 100% kapitału zakładowego tej spółki. Na dzień 30 września 2025 roku aktywa i zobowiązania spółki PRK 7 Nieruchomości zostały sklasyfikowane jako „przeznaczone do sprzedaży”. Szczegółowe informacje zostały przedstawione w punkcie 18 niniejszego raportu,
- Torprojekt sp. z o.o. - jednostka zależna z siedzibą w Warszawie, Trakcja jest właścicielem w 100% kapitału zakładowego tej spółki,
- Przedsiębiorstwo Eksploatacji Ulic i Mostów sp. z o.o. („PEUIM”) - jednostka zależna z siedzibą w Białymstoku, Trakcja jest właścicielem 99,7% kapitału zakładowego tej spółki. Na dzień 30 września 2025 roku aktywa i zobowiązania spółki PEUIM zostały sklasyfikowane jako „przeznaczone do sprzedaży”. Szczegółowe informacje zostały przedstawione w punkcie 18 niniejszego raportu,
- PDM S.A. - jednostka zależna z siedzibą w Białymstoku, Trakcja jest właścicielem 94,65% kapitału zakładowego tej spółki. Na dzień 30 września 2025 roku aktywa i zobowiązania spółki PDM zostały sklasyfikowane jako „przeznaczone do sprzedaży”. Szczegółowe informacje zostały przedstawione w punkcie 18 niniejszego raportu,
- Zakład Spółki Trakcja S.A. na Ukrainie,
- Trakcja Ukraina sp. z o.o. – jednostka zależna z siedzibą w Kijowie, PDM S.A. jest właścicielem 100% kapitału zakładowego Trakcja Ukraina sp. z o.o. Na dzień 30 września 2025 roku aktywa i zobowiązania spółki Trakcja Ukraina zostały sklasyfikowane jako „przeznaczone do sprzedaży”. Szczegółowe informacje zostały przedstawione w punkcie 18 niniejszego raportu,
- AB Kauno Tiltai - AB Kauno Tiltai z siedzibą w Kownie jest jednostką zależną w stosunku do Jednostki dominującej Trakcja oraz jednocześnie jest jednostką dominującą w Grupie AB Kauno Tiltai.

W skład Grupy AB Kauno Tiltai wchodzi następujące podmioty:

- UAB Kelda - jednostka zależna, spółka z siedzibą w Vievis (Litwa), podmiotem zależnym od spółki jest:
 - UAB Verkšioniu karjeras - jednostka zależna, spółka z siedzibą w Bagoteliu K (Litwa),
- AB Kauno Tiltai oddział w Polsce - oddział spółki AB Kauno Tiltai z siedzibą w Białymstoku (Polska),
- AB Kauno Tiltai oddział na Łotwie - oddział spółki AB Kauno Tiltai z siedzibą w Rezekne (Łotwa),
- AB Kauno Tiltai oddział w Ukrainie - oddział spółki AB Kauno Tiltai z siedzibą w Kijowie (Ukraina),
- AB Kauno Tiltai oddział w Szwecji - oddział spółki AB Kauno Tiltai z siedzibą w Norsborg (Szwecja),
- AB Kauno Tiltai Sverige - jednostka zależna, spółka z siedzibą w Norsborg (Szwecja),
- UAB „Transporto infrastruktura” - jednostka zależna, spółka z siedzibą w Wilnie (Litwa).

3. Opis zmian w strukturze Grupy wraz ze wskazaniem ich skutków

W okresie 9 miesięcy 2025 roku nie wystąpiły zmiany w strukturze Grupy Trakcja, w tym w wyniku połączenia jednostek, uzyskania lub utraty kontroli nad jednostkami zależnymi oraz inwestycjami długoterminowymi, a także podziału, restrukturyzacji lub zaniechania działalności.

4. Skład Zarządu Jednostki dominującej

W skład Zarządu Jednostki dominującej na dzień 30 września 2025 roku wchodziły następujące osoby:

- Stefan Bekir Assanowicz – Prezes Zarządu;
- Bartłomiej Cygan – Członek Zarządu;
- Tomasz Wardak – Członek Zarządu;
- Artur Jastrzębski – Członek Zarządu;
- Roman Przybył – Członek Zarządu.

Zmiany w składzie Zarządu Spółki w okresie 9 miesięcy 2025 roku

W związku z upływem kadencji dotychczasowego składu Zarządu Spółki, Rada Nadzorcza Spółki na podstawie § 10 ust. 2 i 3 Statutu Spółki podjęła uchwały, mocą których powołała dotychczasowych czterech członków Zarządu Spółki, tj. Stefana Bekira Assanowicza, Tomasza Wardaka, Bartłomieja Cygana oraz Artura Jastrzębskiego na nową, wspólną trzyletnią kadencję, która rozpoczęła się z dniem 24 czerwca 2025 roku, tj. z dniem odbycia Zwyczajnego Walnego Zgromadzenia Spółki zatwierdzającego sprawozdanie finansowe za 2024 rok.

Jednocześnie Spółka powzięła informację, że Andrzej Kozera – członek Zarządu Spółki, zrezygnował z ubiegania się o wybór w następnej kadencji.

W dniu 26 czerwca 2025 roku do Spółki wpłynęło pisemne oświadczenie złożone przez jej akcjonariusza Agencję Rozwoju Przemysłu S.A. („ARP”). Zgodnie z oświadczeniem, ARP działając na podstawie § 10 ust. 2 pkt 2) lit. b i pkt 4) Statutu Spółki powołała, w ramach uprawnień osobistych, Pana Romana Przybyła (Przybył) na Członka Zarządu Spółki, ze skutkiem od dnia odbycia Walnego Zgromadzenia Spółki zatwierdzającego sprawozdanie finansowe Spółki za 2024 rok.

W dniu 15 lipca 2025 roku Rada Nadzorcza działając na podstawie § 10 ust. 2 i 3 Statutu Spółki podjęła uchwałę w sprawie powołania Pana Grzegorza Kossowskiego do Zarządu Spółki na stanowisko Członka Zarządu Dyrektora Operacyjnego z dniem 1 listopada 2025 roku. W dniu 25 września 2025 roku Rada Nadzorcza Spółki zmieniła datę powołania Pana Grzegorza Kossowskiego do Zarządu Spółki na stanowisko Członka Zarządu Dyrektora Operacyjnego z dnia 1 listopada 2025 roku na dzień 1 października 2025 roku.

Zmiany w składzie Zarządu po dniu bilansowym

W dniu 10 października 2025 roku do Spółki pisemne oświadczenia złożone przez jej akcjonariusza – ARP. Zgodnie ze złożonymi oświadczeniami, ARP działając na podstawie § 10 ust. 2 pkt 2 lit. b i pkt 4 Statutu Spółki, w ramach uprawnień osobistych, odwołała ze składu Zarządu Pana Romana Przybyła i powołała Pana Krzysztofa Mejera do składu Zarządu Spółki, ze skutkiem na chwilę doręczenia ww. oświadczeń, tj. ze skutkiem od 10 października 2025 roku.

Po dniu bilansowym, do dnia zatwierdzenia do publikacji niniejszego raportu nie wystąpiły inne zmiany w składzie Zarządu.

W skład Zarządu Jednostki dominującej na dzień zatwierdzenia do publikacji niniejszego raportu, tj. 25 listopada 2025 roku wchodziły następujące osoby:

- Stefan Bekir Assanowicz – Prezes Zarządu;
- Bartłomiej Cygan – Członek Zarządu;
- Tomasz Wardak – Członek Zarządu;
- Artur Jastrzębski – Członek Zarządu;
- Krzysztof Mejer – Członek Zarządu;
- Grzegorz Kossowski – Członek Zarządu.

5. Skład Rady Nadzorczej Jednostki dominującej

W skład Rady Nadzorczej Jednostki dominującej na dzień 30 września 2025 roku oraz na dzień zatwierdzenia do publikacji niniejszego raportu, tj. 25 listopada 2025 roku wchodziły następujące osoby:

- Barbara Skardzińska – Przewodnicząca Rady Nadzorczej;
- Marek Pajewski – Wiceprzewodniczący Rady Nadzorczej;
- Zoriana Czajkowska – Wiceprzewodnicząca Rady Nadzorczej;
- Michał Mokrzański – Członek Rady Nadzorczej;
- Krzysztof Wałdowski – Członek Rady Nadzorczej;
- Wojciech Szczepanik – Członek Rady Nadzorczej;
- Artur Bagieński – Członek Rady Nadzorczej.

Zmiany w składzie Rady Nadzorczej Spółki w okresie 9 miesięcy 2025 roku

W dniu 9 września 2025 roku do Spółki wpłynęły pisemne oświadczenia złożone przez jej akcjonariusza – ARP. Zgodnie ze złożonymi oświadczeniami, ARP działając na podstawie art. 17 ust. 3 pkt 2 lit. b Statutu Spółki, w ramach uprawnień osobistych, odwołała ze składu Rady Nadzorczej Spółki Panią Hannę Purzyńską i powołała Panią Zorianę Czajkowską w skład Rady Nadzorczej Spółki na funkcję Wiceprzewodniczącej Rady Nadzorczej, ze skutkiem od chwili doręczenia przedmiotowych oświadczeń, tj. od dnia 9 września 2025 roku.

Zmiany w składzie Rady Nadzorczej po dniu bilansowym

Po dniu bilansowym, do dnia zatwierdzenia do publikacji niniejszego raportu, tj. 25 listopada 2025 roku nie wystąpiły zmiany w składzie Rady Nadzorczej.

6. Akcjonariat Jednostki dominującej

Na dzień 30 września 2025 roku kapitał zakładowy Spółki, zgodnie z wpisem do Krajowego Rejestru Sądowego, wynosił:

- 51 399 548 akcji zwykłych na okaziciela serii A;
- 10 279 909 akcji zwykłych na okaziciela serii B;
- 12 335 891 akcji zwykłych na okaziciela serii C;
- 12 435 628 akcji zwykłych imiennych serii C;
- 250 000 000 akcji zwykłych imiennych serii E;
- 125 000 000 akcji zwykłych imiennych serii F.

Wartość nominalna każdej akcji wynosi 0,80 zł oraz każda akcja daje prawo do jednego głosu na Walnym Zgromadzeniu Spółki. Wszystkie akcje są w pełni opłacone.

W dniu 7 stycznia 2025 roku Sąd Rejonowy dla m. st. Warszawy w Warszawie, XII Wydział Gospodarczy Krajowego Rejestru Sądowego zarejestrował podwyższenie kapitału zakładowego oraz zmianę Statutu Spółki na podstawie uchwały nr 3 Nadzwyczajnego Walnego Zgromadzenia Spółki z dnia 30 września 2024 roku w sprawie podwyższenia kapitału zakładowego Spółki poprzez emisję akcji zwykłych imiennych serii F w drodze subskrypcji prywatnej z wyłączeniem w całości prawa poboru dotychczasowych akcjonariuszy, dematerializacji akcji serii F oraz zmiany Statutu. Zgodnie z w/w uchwałą kapitał zakładowy Spółki został podwyższony z kwoty 269 160 780,80 o kwotę 100 000 000,00 zł, tj. do kwoty 369 160 780,80 w drodze emisji 125 000 000 akcji zwykłych imiennych serii F, o wartości nominalnej 0,80 zł każda.

Zgodnie z wiedzą Zarządu Trakcji, na podstawie otrzymanych zawiadomień określonych w art. 69 ustawy o ofercie publicznej i warunkach wprowadzania instrumentów finansowych do zorganizowanego systemu obrotu oraz o spółkach publicznych, stan Akcjonariuszy posiadających bezpośrednio, bądź przez podmioty zależne, co najmniej 5% ogólnej liczby głosów na Walnym Zgromadzeniu Spółki („WZ”) nie uległ zmianie od dnia przekazania ostatniego raportu okresowego, tj. od dnia 30 września 2025 roku do dnia publikacji niniejszego raportu i przedstawia się następująco:

Akcjonariusz	Liczba akcji	% udział w kapitale zakładowym	Liczba głosów	% udział w głosach na WZ
PKP PLK S.A.	403 399 145	87,42%	403 399 145	87,42%
Agencja Rozwoju Przemysłu S.A.	25 733 706	5,58%	25 733 706	5,58%
Pozostali akcjonariusze	32 318 125	7,00%	32 318 125	7,00%
Razem	461 450 976	100,00%	461 450 976	100,00%

Obligacje zamienne na akcje

Na dzień 30 września 2025 roku ARP posiada 11 764 705 zdematerializowanych obligacji imiennych serii F, wyemitowanych przez Spółkę, zamiennych na akcje Spółki serii D.

Na dzień 30 września 2025 roku PKP PLK posiada 4 514 405 zdematerializowanych obligacji serii G zamiennych na akcje Spółki serii D.

Na dzień publikacji niniejszego raportu Akcjonariusze nie dokonali objęcia akcji Spółki serii D w związku z konwersją posiadanych ww. obligacji.

7. Stan posiadania akcji Jednostki dominującej przez osoby zarządzające i nadzorujące Jednostkę dominującą

Od dnia przekazania ostatniego raportu okresowego, tj. dnia 30 września 2025 roku do dnia publikacji niniejszego raportu nie wystąpiły zmiany w posiadaniu akcji Spółki przez osoby zarządzające i nadzorujące.

Członkowie Zarządu oraz Rady Nadzorczej Spółki nie posiadają akcji Trakcji oraz jednostek zależnych wchodzących w skład Grupy Trakcja.

8. Zatwierdzenie sprawozdania finansowego

Niniejsze skrócone skonsolidowane sprawozdanie finansowe zostało zatwierdzone przez Zarząd Spółki do publikacji w dniu 25 listopada 2025 roku.

9. Ryzyko kontynuacji działalności Jednostki dominującej oraz podjęte i planowane działania Zarządu

Trakcja S.A. jest Jednostką dominującą w Grupie Trakcja. Sytuacja Grupy jest ściśle uzależniona od sytuacji Trakcji.

W nawiązaniu do:

- noty 1.7 rocznego jednostkowego sprawozdania finansowego Spółki Trakcja za rok obrotowy zakończony 31 grudnia 2024 roku;
- noty 1.8 rocznego skonsolidowanego sprawozdania finansowego Grupy Trakcja za rok obrotowy zakończony 31 grudnia 2024 roku;

Zarząd Trakcji przedstawia poniżej aktualizację dotyczącą kwestii opisanych we wskazanych notach sprawozdań finansowych.

Ryzyko kontynuacji działalności Trakcja

Zarząd Trakcji sporządził niniejsze skrócone skonsolidowane sprawozdanie finansowe za okres 9 miesięcy 2025 roku zakończony 30 września 2025 roku przy założeniu kontynuacji działalności, zatem nie zawiera ono żadnych korekt dotyczących odmiennych zasad wyceny i klasyfikacji aktywów i pasywów, które byłyby konieczne w przypadku, gdyby założenie kontynuacji działalności Trakcji okazało się nieuzasadnione.

Na dzień 30 września 2025 roku zobowiązania finansowe z tytułu kredytów i pożyczek, leasingu, obligacji oraz pozostałe zobowiązania finansowe Trakcji wynosiły łącznie 209 874 tys. zł (w tym: część długoterminowa 14 001 tys. zł, część krótkoterminowa 195 873 tys. zł), zaś na koniec okresu porównywalnego, tj. na dzień 31 grudnia 2024 roku – łącznie 236 105 tys. zł (część długoterminowa 128 912 tys. zł, część krótkoterminowa 107 193 tys. zł). Kapitał obrotowy netto na dzień 30 września 2025 roku był ujemny i wyniósł 25 204 tys. zł (31 grudnia 2024 roku: 46 711 tys. zł). W porównaniu do historycznego poziomu, gdzie na dzień 30 września 2024 roku kapitał obrotowy netto wynosił minus 180 410 tys. zł, odnotowany na koniec III kwartału 2025 roku poziom ujemny w wysokości 25 204 tys. zł wyraża poprawę płynności i sytuacji bilansowej Spółki.

Zgodnie z dokumentacją finansowania zewnętrznego na dzień 31 grudnia 2025 roku przypada całkowita spłata kredytów i pożyczek względem instytucji finansujących.

Wobec tego, w celu zapewnienia ciągłości finansowania działalności operacyjnej, Zarząd Spółki realizuje działania mające na celu refinansowanie istniejącej ekspozycji kredytowej i pożyczkowej. Proces kompleksowego refinansowania prowadzony jest z udziałem profesjonalnego doradcy finansowego. Aktualnie trwa uzgadnianie warunków umów z grupą podmiotów, które złożyły wiążące oferty finansowania. Jednakże, z uwagi na fakt, iż wewnętrzne procesy decyzyjne po stronie poszczególnych podmiotów wymagają czasochłonnego i wieloetapowego postępowania, Spółka złożyła wniosek do aktualnych finansujących o przedłużenie terminu obowiązywania bieżących umów o 3 miesiące, tj. do 31 marca 2026 roku. W ocenie Zarządu Trakcji istnieje wysokie prawdopodobieństwo uzyskania zgody na odroczenie terminu, co umożliwiłoby zawarcie nowych umów finansowania w nowym, odroczonym terminie, tj. do 31 marca 2026 roku. W związku z prowadzonymi negocjacjami dotyczącymi

kompleksowego refinansowania zadłużenia, Strony uzgodniły konieczność dostosowania harmonogramu zapadalności wyemitowanych obligacji serii G i F do planowanej struktury finansowania. W ramach tych ustaleń uzgodniono, że niezbędne jest wydłużenie terminów wykupu obligacji, w szczególności: wydłużenie terminu zapadalności obligacji serii G o trzy lata – do stycznia 2029 roku, wydłużenie terminu zapadalności obligacji serii F o jeden miesiąc – do dnia 31 stycznia 2026 roku, przy czym po upływie tego terminu obligacje serii F zostaną objęte planowanym kompleksowym procesem refinansowania. Realizacja powyższych zmian wymaga uprzedniego uzyskania zgody Walnego Zgromadzenia. Spółka zamierza przedstawić Walnemu Zgromadzeniu odpowiednie projekty uchwał w celu umożliwienia formalnego wprowadzenia opisanych modyfikacji warunków emisji obligacji.

W opinii Zarządu Trakcji, z uwagi na konieczność refinansowania aktualnego zadłużenia oraz fakt, że jego powodzenie uzależnione jest od oceny Spółki jako kredytobiorcy przez potencjalnych finansujących i złożoności procesu decyzyjnego po stronie niektórych finansujących, istnieje ryzyko, które w przypadku zmaterializowania się może wpłynąć na możliwości zawarcia nowych umów. W sytuacji braku zakończenia procesu refinansowania do dnia 31 grudnia 2025 roku, Spółka – według obecnych szacunków Zarządu – będzie posiadała zdolność do spłaty wymagalnych na ten dzień zobowiązań kredytowych i pożyczkowych ze środków własnych, pod warunkiem zapewnienia kontynuacji finansowania gwarancyjnego przez wierzycieli z grupy towarzystw ubezpieczeniowych oraz założenia, że w okresie do 31 marca 2026 roku, tj. w horyzoncie czasowym wynikającym z wniosku złożonego do aktualnych finansujących o przedłużenie terminu obowiązywania bieżących umów, nastąpi zawarcie nowych umów finansowania.

W związku z powyższym, na dzień publikacji niniejszego raportu, Zarząd Trakcji identyfikuje niepewność mogącą poddawać w wątpliwość zdolność Spółki do kontynuacji działalności w odniesieniu do przedstawionego zakresu.

Ponadto, Zarząd Trakcji zwraca uwagę, iż zgodnie z aktualnymi umowami finansowania, 30 września 2025 roku jest ostatnim dniem bilansowym weryfikacji wskaźników finansowych. Na dzień bilansowy 30 września 2025 roku Spółka przeprowadziła weryfikację wartości wskaźników finansowych, których wyniki potwierdziły spełnienie warunków zawartych w umowach, utrzymując tym samym ciągłość spełniania Kowenantów we wszystkich okresach testowych w latach 2024-2025. W związku z wygaśnięciem wymogu testowania wskaźników po dniu 30 września 2025 roku oraz stabilizacją sytuacji finansowej, wcześniej identyfikowane ryzyko nieosiągnięcia określonych umową wartości wskaźników finansowych zostało w praktyce wyeliminowane.

Działania podejmowane przez Zarząd Spółki w celu poprawy sytuacji finansowej i płynności Spółki i Grupy

Trakcja prowadzi aktywną politykę w zakresie zarządzania płynnością, monitorując na bieżąco płynność w ujęciu krótko- i długoterminowym, prowadzi także tygodniowy monitoring przepływów pieniężnych, dążąc do utrzymania stabilnego poziomu dostępnego finansowania. W celu utrzymania płynności Trakcja podejmuje działania zmierzające do pozyskania kontraktów, w których realizacji przewidziane są zaliczki, ograniczające zapotrzebowanie na dodatkowy kapitał obrotowy w celu realizacji kontraktów. Ponadto Trakcja prowadzi aktywną politykę utrzymywania niskiego poziomu należności, zarządzania zapasami, sprzedaży kluczowych materiałów do zamawiających w początkowej fazie realizacji kontraktów oraz negocjuje z podwykonawcami wydłużenie terminów płatności. Trakcja kładzie duży nacisk na optymalizację procesów fakturowania poprzez skrócenie okresu pomiędzy wykonaniem prac a zafakturowaniem i uzyskaniem zapłaty z tytułu zrealizowanych robót.

Zarząd Trakcji podejmuje również szereg działań mających na celu poprawę rentowności realizowanych kontraktów budowlanych. Jednocześnie Trakcja dokłada wszelkich starań w obszarze ofertowania i wycen kontraktów w celu doprowadzenia do uzyskiwania satysfakcjonujących marż zysku brutto ze sprzedaży z nowo pozyskiwanych kontraktów.

Zarząd Trakcji prowadzi także działania umożliwiające sprzedaż posiadanych przez Trakcję:

- nieruchomości nieoperacyjnych

Spółka pozostaje aktywna w działaniach zmierzających do sprzedaży nieruchomości przy ulicy Gołędzinowskiej 35-37 w Warszawie i analizuje obecnie optymalny i możliwy do przeprowadzenia z uwzględnieniem wszelkich uwarunkowań prawno-ekonomicznych, sposób realizacji tego procesu.

Jednocześnie prowadzone są działania zmierzające do zwiększenia potencjału pozyskania nabywców zainteresowanych zakupem prawa wieczystego użytkowania gruntów i nieruchomości zlokalizowanej we Wrocławiu przy ul. Kniaziewicza 19;

- udziałów i akcji w spółkach zależnych nie stanowiących o głównej działalności operacyjnej

Na dzień 30 września 2025 roku udziały i akcje prezentowane jako aktywa dostępne do sprzedaży dotyczą spółek: PEUiM sp. z o.o., PDM S.A. oraz PRK 7 Nieruchomości sp. z o.o. W okresie 9 miesięcy 2025 roku Spółka prowadziła negocjacje dotyczące sprzedaży udziałów w wybranych spółkach zależnych. Finalnie strony negocjacji nie osiągnęły porozumienia w kluczowych kwestiach w zakresie warunków transakcji sprzedaży. W związku z tym, Spółka w uzgodnieniu z doradcą transakcyjnym, przyjęła plany alternatywnych działań do realizacji w najbliższych miesiącach.

W sytuacji, gdyby na cele procesu refinansowania, o którym mowa powyżej konieczne było objęcie nieruchomości hipoteką, a inwestycji w jednostkach zależnych (udziały/akcje) zastawem pod zabezpieczenie dla pozyskanego kapitału, wówczas Spółka dokona odpowiednich zmian w prezentacji tych aktywów w bilansie.

W ocenie Zarządu Trakcji powyższe działania będą prowadzić do ograniczenia ryzyka zagrożenia kontynuacji działalności Spółki w okresie kolejnych 12 miesięcy.

Ryzyko kontynuacji działalności spółki zależnej Torprojekt

Na dzień 30 września 2025 roku kapitały własne spółki Torprojekt były ujemne i wyniosły 32 976 tys. zł, co stanowi przesłankę wskazującą na niepewność założenia kontynuacji działalności w okresie co najmniej 12 miesięcy. W przypadku braku pozyskania w przyszłości dodatkowych zewnętrznych źródeł finansowania istnieje ryzyko kontynuacji działalności spółki Torprojekt.

Na dzień bilansowy 30 września 2025 roku Torprojekt realizował zawarte umowy na usługi projektowe, w szczególności zamówienia udzielone przez PKP PLK oraz uzyskuje odpowiednie wsparcie od Spółki Trakcja, co w ocenie Grupy pozwoli na kontynuację działalności Spółki Torprojekt w ciągu 12 miesięcy.

Po dniu bilansowym spółka Torprojekt otrzymała od PKP PLK oświadczenie o odstąpieniu od umowy dot. realizacji części projektu linii średnicowej w Warszawie. Decyzja ta została podjęta w związku z wystąpieniem istotnej okoliczności, która wg. oceny Zamawiającego powoduje, iż dalsze wykonanie umowy nie leży w interesie publicznym, a okoliczność ta miała charakter nieprzewidywalny w dacie jej zawarcia. Spółka obecnie jest w trakcie rozliczania z PKP PLK prac wykonanych, ale dotychczas nierozliczonych, w części umowy objętej odstąpieniem. Oświadczenie o odstąpieniu wywołuje skutek tylko do części umowy w zakresie dotychczas niewykonanego opracowania dokumentacji projektowej oraz pełnienia nadzoru autorskiego, w związku z tym niezależnie od powyższego spółka Torprojekt aktywnie zarządza procesem prac pozostałej części umowy.

Ryzyko kontynuacji działalności spółki zależnej AB Kauno Tiltai Sverige

Na dzień 30 września 2025 roku kapitały własne spółki AB Kauno Tiltai Sverige były ujemne i wyniosły 51 628 tys. zł (na dzień 31.12.2024 r.: -41 628 tys. zł). W okresie 9 miesięcy 2025 roku Spółka nie pozyskała nowych kontraktów, a realizacja dotychczasowej umowy z Gminą miasta Skellefteå („Zamawiający”) na roboty budowlane pozostaje wstrzymana. Czynniki te generują niepewność w zakresie perspektyw szybkiego powrotu do aktywnej działalności operacyjnej. Spółka podjęła intensywne działania polubowne z Zamawiającym, koncentrujące się na ostatecznym rozliczeniu dotychczas zrealizowanej części umowy. Pomyślne osiągnięcie porozumienia ugodowego i uzyskanie środków z tytułu wykonanych prac, w połączeniu z deklarowaną intencją wsparcia kapitałowego od jednostki dominującej w Grupie Kauno Tiltai, pozwala na kontynuowanie działalności AB Kauno Tiltai Sverige w ciągu kolejnych 12 miesięcy.

Spółka Torprojekt oraz spółka AB Kauno Tiltai Sverige nie stanowią istotnej części działalności Grupy, a opisane powyżej okoliczności nie mają wpływu na założenie kontynuacji działalności Grupy jako całości.

10. Zasady rachunkowości i zmiany w okresie 9 miesięcy 2025 roku

10.1. Istotne wartości oparte na profesjonalnym osądzie i szacunkach

Szczegółowy opis istotnych wartości opartych na profesjonalnym osądzie i szacunkach został przedstawiony w odpowiednich notach w Rocznym skonsolidowanym sprawozdaniu finansowym Grupy Trakcja za rok obrotowy 2024. W okresie 9 miesięcy zakończonym 30 września 2025 roku nie nastąpiły istotne zmiany w szacunkach księgowych, założeniach oraz w profesjonalnym osądzie kierownictwa, które podlegały weryfikacji na dzień bilansowy 30 września 2025 roku.

Poniżej omówiono profesjonalny osąd kierownictwa, założenia dotyczące przyszłości i inne kluczowe źródła niepewności występujące na dzień bilansowy, z którymi związane jest ryzyko korekty wartości bilansowych aktywów i zobowiązań w następnym roku finansowym.

10.2. Profesjonalny osąd

Wartość godziwa instrumentów finansowych

Wartość godziwą instrumentów finansowych, dla których nie istnieje aktywny rynek, wycenia się wykorzystując odpowiednie techniki wyceny. Przy wyborze odpowiednich metod i założeń Grupa kieruje się profesjonalnym osądem. Przyjęte w tym celu założenia zostały przedstawione w notce nr 3.23 dodatkowych informacji i objaśnień do Roczno skonsolidowanego sprawozdania finansowego Grupy Trakcja za 2024 rok.

W okresie 9 miesięcy 2025 roku Grupa nie dokonała zmiany sposobu wyceny instrumentów finansowych wycenianych w wartości godziwej. Wartość godziwa instrumentów finansowych ustalana jest dla potrzeb porównania wartości bilansowej z wartością godziwą. Wartość bilansowa aktywów i zobowiązań finansowych nie odbiega od ich wartości godziwej.

Nieruchomości inwestycyjne

Grupa dokonuje klasyfikacji nieruchomości do kategorii rzeczowych aktywów trwałych lub nieruchomości inwestycyjnych w zależności od planowanego wykorzystania ich przez Grupę.

Alokacja wartości firmy do ośrodków generujących przepływy pieniężne

Zgodnie z MSR 36 wartość firmy alokowana jest do ośrodków generujących przepływy pieniężne. Grupa dokonuje oceny związanej z alokacją wartości firmy do odpowiednich ośrodków wypracowujących przepływy pieniężne.

Klasyfikacja wspólnych ustaleń umownych

Grupa określa, czy sprawuje wspólną kontrolę oraz ustala rodzaj wspólnego ustalenia umownego, w które jest zaangażowana, oceniając swoje prawa i obowiązki wynikające z ustalenia oraz uwzględniając strukturę i formę prawną ustalenia oraz uzgodnione przez strony warunki umowy.

Kontrola nad jednostkami powiązаныmi

Spółka sprawuje kontrolę nad spółkami zależnymi, jeżeli z tytułu swojego zaangażowania w tę jednostkę podlega ekspozycji na zmienne zwroty lub gdy ma prawa do zmiennych zwrotów oraz ma możliwość wywierania wpływu na te zwroty poprzez sprawowanie władzy nad jednostką. W okresie 9 miesięcy 2025 roku Spółka nie objęła kontroli nad żadną jednostką ani nie zidentyfikowała przesłanek utraty kontroli.

10.3. Niepewność szacunków i założeń

Wycena długoterminowych kontraktów budowlanych

Grupa wycenia długoterminowe kontrakty budowlane stosując metodę opartą na nakładach, zgodnie z którą ujmuje przychody w oparciu o poniesione koszty w stosunku do całkowitych oczekiwanych nakładów koniecznych do wypełnienia zobowiązania do wykonania świadczenia. Budżety poszczególnych kontraktów podlegają formalnemu procesowi aktualizacji w oparciu o bieżące informacje, nie częściej jednak niż raz na kwartał. Jeśli poniesiony koszt nie jest proporcjonalny do stopnia spełnienia zobowiązania do wykonania świadczenia, aby lepiej odzwierciedlić stopień spełnienia zobowiązania, Grupa dostosowuje metodę opartą na nakładach w taki sposób, aby ująć wyłącznie te przychody, które odpowiadają poniesionym kosztom.

Jeżeli Grupa nie jest w stanie dokonać racjonalnego pomiaru wyników spełnienia zobowiązania do wykonania świadczenia, wówczas przychody uzyskiwane z tytułu tego kontraktu są ujmowane tylko do wysokości poniesionych kosztów, które Grupa spodziewa się odzyskać.

Waloryzacja wynagrodzenia umownego w ramach kontraktów budowlanych

W budżetach kontraktów Grupa uwzględni wynagrodzenie z tytułu waloryzacji wynagrodzenia umownego (zdefiniowanego w umowach wskaźnika wzrostu cen w stosunku do stanu z dnia zawarcia danej umowy), o ile umowa to przewiduje, i ujmuje to wynagrodzenie jako przychody adekwatnie do stopnia zaawansowania prac danego kontraktu. Zasady waloryzacji kontraktowej są określane indywidualnie w umowach dotyczących poszczególnych projektów a Grupa kalkuluje wynagrodzenie dodatkowe z tytułu waloryzacji w oparciu o zapisy umowne. W związku z brakiem jednolitych standardów rynkowych

dotyczących ustalania kwot waloryzacji, wyliczenie wynagrodzenia z tytułu waloryzacji obarczone jest ryzykiem oraz niepewnością dokonanego szacunku.

Wydzielanie komponentów nieleasingowych

Grupa ocenia czy umowa zawiera komponenty leasingowe i nieleasingowe. Z umów, które zawierają komponenty leasingowe i nieleasingowe, wydziela się komponenty nieleasingowe, np. opłaty eksploatacyjne w umowach najmu pomieszczeń czy serwis składników aktywów stanowiących przedmiot umowy. Jednakże w przypadku, gdy umowa obejmuje elementy nieleasingowe, uznane przez Grupę za nieistotne w kontekście całej umowy, Grupa stosuje uproszczenie polegające na łącznym traktowaniu elementów leasingowych oraz nieleasingowych jako jednego elementu leasingowego.

Ustalenie okresu leasingu

Przy ustalaniu okresu leasingu, Grupa rozważa wszystkie istotne fakty i zdarzenia, powodujące istnienie zachęt ekonomicznych do skorzystania z opcji przedłużenia lub nieskorzystania z opcji wypowiedzenia. Ocena jest dokonywana w przypadku wystąpienia znaczącego zdarzenia lub znaczącej zmiany w okolicznościach, wpływających na tę ocenę.

Okresy użytkowania składników aktywów z tytułu praw do użytkowania

W przypadku gdy okres korzystania ze składnika aktywów wynika z tytułów umownych, okres użytkowania odpowiada okresowi wynikającemu z tych tytułów umownych, jeżeli nie jest wystarczająco pewne, że nastąpi przeniesienie własności po zakończeniu umowy. W sytuacji, gdy szacowany okres użytkowania jest dłuższy niż okres wynikający z tytułów umownych przyjmuje się szacowany okres użytkowania.

Rezerwy na roboty poprawkowe

Rezerwy na roboty poprawkowe zostały oszacowane na podstawie wiedzy dyrektorów poszczególnych kontraktów o konieczności lub prawdopodobnej możliwości wykonania dodatkowych prac na rzecz zamawiającego, mających na celu wypełnienie warunków gwarancji. Największe spółki wchodzące w skład Grupy Trakcja są zobowiązane do udzielenia gwarancji na swoje usługi. Wysokość rezerw na roboty poprawkowe uzależniona jest od segmentu, w którym działają spółki i oparta jest na danych historycznych Grupy. Wartość ta podlega indywidualnej analizie i może ulec zwiększeniu lub zmniejszeniu w uzasadnionych przypadkach. Wszelka zmiana tych szacunków wpływa na wartość rezerw.

Wycena zobowiązań z tytułu świadczeń pracowniczych

Zobowiązania z tytułu świadczeń pracowniczych dotyczące odpraw emerytalnych są szacowane na podstawie metod aktuarialnych. Wysokość zobowiązania zależy od wielu czynników, które są wykorzystywane jako założenia w metodzie aktuarialnej. Jednym z podstawowych założeń dla ustalenia wysokości zobowiązania jest stopa dyskontowa oraz średnio oczekiwany wzrost wynagrodzeń.

Składnik aktywów z tytułu podatku odroczonego

Grupa rozpoznaje składnik aktywów z tytułu podatku odroczonego bazując na założeniu, że w przyszłości zostanie osiągnięty zysk podatkowy pozwalający na jego wykorzystanie. Pogorszenie uzyskiwanych wyników podatkowych w przyszłości mogłoby spowodować, że założenie to stałoby się nieuzasadnione. Zarząd Spółki weryfikuje przyjęte szacunki dotyczące prawdopodobieństwa odzyskania aktywów z tytułu odroczonego podatku dochodowego w oparciu o zmiany czynników branych pod uwagę, nowe informacje oraz doświadczenia z przeszłości. Prawdopodobieństwo realizacji aktywa z tytułu odroczonego podatku dochodowego z przyszłymi zyskami podatkowymi opiera się na budżetach spółek Grupy. Spółki Grupy ujęły w księgach aktywo z tytułu odroczonego podatku dochodowego do wysokości, do której jest prawdopodobne, iż osiągną zysk do opodatkowania, który pozwoli na potrącenie ujemnych różnic przejściowych. Spółki Grupy, które historycznie generowały straty i których projekcje finansowe nie przewidują osiągnięcia zysku do opodatkowania umożliwiającego potrącenie ujemnych różnic przejściowych, nie rozpoznają w swoich księgach aktywa z tytułu odroczonego podatku dochodowego.

Stawki amortyzacyjne

Wysokość stawek amortyzacyjnych ustalana jest na podstawie przewidywanego okresu ekonomicznej użyteczności składników rzeczowych aktywów trwałych oraz wartości niematerialnych. Grupa corocznie dokonuje weryfikacji przyjętych okresów ekonomicznej użyteczności na podstawie bieżących szacunków. W okresie 9 miesięcy zakończonym dnia 30 września 2025 roku nie dokonano istotnych zmian w stosowanych przez Grupę stawkach amortyzacyjnych.

Nieruchomości inwestycyjne

Nieruchomości inwestycyjne wycenia się do wartości godziwej. Wyceny nieruchomości inwestycyjnych są sporządzane przez niezależnych rzeczoznawców, posiadających aktualne uprawnienia do wykonywania takich wycen. Przy wyborze podejścia i metody Grupa kieruje się zasadami określonymi w MSSF 13, ustawie o gospodarce nieruchomościami oraz w rozporządzeniu Rady Ministrów w sprawie szczegółowych zasad wyceny nieruchomości oraz zasad i trybu sporządzania operatu szacunkowego. Do wyceny wartości godziwej nieruchomości inwestycyjnych stosuje się takie techniki wyceny, które maksymalizują wykorzystanie danych obserwowalnych.

Utrata wartości firmy

Zgodnie z MSR 36 na dzień bilansowy Grupa dokonuje corocznych testów na utratę wartości ośrodków wypracowujących środki pieniężne („CGU”), do których została przypisana wartość firmy. Przeprowadzane testy wymagają oszacowania wartości użytkowej CGU w oparciu o przyszłe przepływy pieniężne generowane przez te CGU, które następnie przy zastosowaniu stopy dyskontowej są korygowane do wartości bieżącej.

Utrata wartości aktywów finansowych

Przy ocenie czy aktywa finansowe nie utraciły wartości wykorzystano dostępne i powszechnie wykorzystywane metody wyceny uwzględniając prognozy kształtowania się przyszłych przepływów Grupy w związku z posiadanymi aktywami z uwzględnieniem ryzyka kredytowego.

Utrata wartości zapasów – nieruchomości deweloperskie

Zarząd dokonuje oceny czy istnieją przesłanki wskazujące na możliwość wystąpienia utraty wartości zapasów - nieruchomości deweloperskich zgodnie z notą 3.8 Roczno skonsolidowanego sprawozdania finansowego Grupy Trakcja za 2024 rok. Zapasy wycenia się według ceny nabycia lub kosztu wytworzenia nie wyższych od ich ceny sprzedaży możliwej do uzyskania na dzień bilansowy. Cena nabycia obejmuje cenę zakupu powiększoną o koszty bezpośrednio związane z zakupem i przystosowaniem składnika aktywów do stanu zdatnego do używania lub wprowadzenia do obrotu.

Utrata wartości zapasów – pozostałe

Zarząd dokonuje oceny, czy istnieją przesłanki wskazujące na możliwość wystąpienia utraty wartości zapasów zgodnie z notą 3.8 Roczno skonsolidowanego sprawozdania finansowego Grupy Trakcja za 2024 rok. Stwierdzenie utraty wartości wymaga oszacowania wartości netto możliwych do uzyskania dla zapasów, które utraciły swoje cechy użytkowe lub przydatność. Zmiana opisu aktualizującego wartość zapasów została zaprezentowana w punkcie 19 niniejszego raportu.

Oczekiwana strata kredytowa z tytułu należności z tytułu dostaw i usług oraz pozostałych należności

Grupa zgodnie z MSSF 9 ujmuje odpis na oczekiwane straty kredytowe z tytułu należności z tytułu dostaw i usług oraz pozostałych należności. W zakresie należności handlowych Grupa stosuje podejście uproszczone dla należności rozpatrywanych grupowo - dla tych rodzajów należności naliczany jest odpis z tytułu dożywczych strat kredytowych bez względu na analizę zmian ryzyka kredytowego. Zmiana oczekiwanej straty kredytowej została zaprezentowana w punkcie 19 niniejszego raportu.

Wycena wartości godziwej i procedury związane z wyceną

Niektóre aktywa i pasywa Grupy wyceniane są w wartości godziwej dla celów sprawozdawczości finansowej. W wycenie wartości godziwej aktywów lub zobowiązań, Grupa wykorzystuje dane rynkowe obserwowalne w zakresie w jakim jest to możliwe. Szczegółowe informacje pozycji wycenianych w wartości godziwej zostały zaprezentowane w punkcie 21 niniejszego raportu. Informacje na temat technik wyceny i danych wsadowych wykorzystanych do wyceny wartości godziwej poszczególnych aktywów i pasywów są ujawnione w nocie 3.4 i 3.23 Roczno skonsolidowanego sprawozdania finansowego Grupy Trakcja za 2024 rok.

10.4. Podstawa sporządzenia skróconego skonsolidowanego sprawozdania finansowego

Skrócone skonsolidowane sprawozdanie finansowe zostało sporządzone zgodnie z zasadą kosztu historycznego, z wyjątkiem pochodnych instrumentów finansowych, nieruchomości inwestycyjnych oraz aktywów finansowych przeznaczonych do sprzedaży, które są wyceniane według wartości godziwej.

Skrócone skonsolidowane sprawozdanie finansowe jest przedstawione w złotych („PLN”, „zł”), a wszystkie wartości, jeżeli nie zaznaczono inaczej, podane są w tysiącach złotych.

Niniejsze skrócone skonsolidowane sprawozdanie finansowe zostało sporządzone przy założeniu kontynuowania działalności gospodarczej przez spółki Grupy w dającej się przewidzieć przyszłości. Na dzień zatwierdzenia niniejszego skróconego skonsolidowanego sprawozdania finansowego istnieją okoliczności wskazujące na zagrożenie kontynuowania działalności przez Grupę. Szczegóły zostały opisane w punkcie 9 Dodatkowych informacji i objaśnień do niniejszego raportu.

Niektóre dane finansowe zawarte w niniejszym sprawozdaniu zostały zaokrąglone. Z tego powodu w niektórych przedstawionych w sprawozdaniu tabelach suma kwot w danej kolumnie lub wierszu może różnić się nieznacznie od wartości łącznej podanej dla danej kolumny lub wiersza.

Wszystkie spółki zależne z Grupy Trakcja są konsolidowane metodą pełną.

Wszystkie salda i transakcje pomiędzy jednostkami Grupy, w tym niezrealizowane zyski wynikające z transakcji w ramach Grupy, zostały w całości wyeliminowane. Niezrealizowane straty są eliminowane, chyba że dowodzą wystąpienia utraty wartości.

Udziały niesprawujące kontroli to ta część wyniku finansowego i aktywów netto, która nie należy do Grupy. Udziały niesprawujące kontroli są prezentowane w osobnej pozycji w skonsolidowanym rachunku zysków i strat, w skonsolidowanym sprawozdaniu z dochodów całkowitych oraz kapitale własnym skonsolidowanego bilansu oddzielnie od kapitału własnego przypadającego akcjonariuszom Trakcji. W przypadku nabycia udziałów niesprawujących kontroli różnica pomiędzy ceną nabycia, a wartością bilansową nabytych udziałów niekontrolujących jest ujmowana w kapitałach.

10.5. Oświadczenie o zgodności

Skrócone skonsolidowane sprawozdanie finansowe zostało sporządzone zgodnie z Międzynarodowymi Standardami Sprawozdawczości Finansowej („MSSF”) zatwierdzonymi przez Unię Europejską. Na dzień zatwierdzenia niniejszego sprawozdania, w zakresie stosowanych przez Grupę zasad rachunkowości nie ma znaczącej różnicy między standardami MSSF oraz standardami MSSF zatwierdzonymi przez Unię Europejską.

MSSF obejmują standardy i interpretacje zaakceptowane przez Radę Międzynarodowych Standardów Rachunkowości oraz Komitet ds. Interpretacji Międzynarodowych Standardów Sprawozdawczości Finansowej („KIMSF”).

10.6. Waluta pomiaru i waluta sprawozdań finansowych

Walutą pomiaru Spółki i części spółek Grupy oraz walutą sprawozdawczą w niniejszym skróconym skonsolidowanym sprawozdaniu finansowym jest złoty polski. Walutą pomiaru spółek mających siedziby na Litwie oraz oddziału AB Kauno Tiltai na Łotwie jest euro, walutą spółki AB Kauno Tiltai Sverige oraz oddziału AB Kauno Tiltai w Szwecji jest korona szwedzka (SEK), a spółki Trakcja Ukraina sp. z o.o., oddziału AB Kauno Tiltai oraz zakładu Trakcja S.A. na Ukrainie jest hrywna (UAH).

10.7. Istotne zasady rachunkowości

Istotne zasady (polityka) rachunkowości zastosowane do sporządzenia niniejszego skróconego skonsolidowanego sprawozdania finansowego za okres 9 miesięcy zakończony 30 września 2025 roku są spójne z tymi, które zastosowano przy sporządzeniu rocznego skonsolidowanego sprawozdania finansowego za 2024 rok, z wyjątkiem zmian opisanych poniżej. Zastosowano takie same zasady dla okresu bieżącego i porównywalnego, chyba że standard lub interpretacja zakładały wyłącznie prospektywne zastosowanie.

Zmiany do standardów zastosowane po raz pierwszy w roku 2025

Grupa zastosowała po raz pierwszy poniższe zmiany do standardów:

- Zmiany do MSR 21: Skutki zmian kursów wymiany walut obcych: Brak możliwości wymiany, która nie miała istotnego wpływu na dotychczas stosowaną politykę rachunkowości Grupy – mające zastosowanie dla okresów rocznych rozpoczynających się dnia 1 stycznia 2025 roku lub później.

Powyższe zmiany do standardów nie miały istotnego wpływu na dotychczas stosowaną politykę rachunkowości Grupy.

Standardy oraz zmiany do standardów przyjęte przez RMSR, ale jeszcze niezatwierdzone przez UE

MSSF w kształcie zatwierdzonym przez UE nie różnią się obecnie w znaczący sposób od regulacji przyjętych przez Radę Międzynarodowych Standardów Rachunkowości (RMSR), z wyjątkiem poniższych standardów oraz zmian do standardów, które według stanu na dzień sporządzenia sprawozdania nie zostały jeszcze przyjęte do stosowania:

- MSSF 18: „Prezentacja i ujawnianie informacji w sprawozdaniach finansowych” (opublikowano dnia 9 kwietnia 2024 roku) – do dnia zatwierdzenia niniejszego raportu niezatwierdzony przez UE – mający zastosowanie dla okresów rocznych rozpoczynających się dnia 1 stycznia 2027 roku lub później;
- MSSF 14: „Regulacyjne rozliczenia międzyokresowe” (opublikowano dnia 30 stycznia 2014 roku) – zgodnie z decyzją Komisji Europejskiej proces zatwierdzenia standardu w wersji wstępnej nie zostanie zainicjowany przed ukazaniem się standardu w wersji ostatecznej - do dnia zatwierdzenia niniejszego raportu niezatwierdzony przez UE – mający zastosowanie dla okresów rocznych rozpoczynających się dnia 1 stycznia 2016 roku lub później;
- Zmiany do MSSF 10 i MSR 28: „Transakcje sprzedaży lub wniesienia aktywów pomiędzy inwestorem a jego jednostką stowarzyszoną lub wspólnym przedsięwzięciem” (opublikowano dnia 11 września 2014 roku) – prace prowadzące do zatwierdzenia niniejszych zmian zostały przez UE odłożone bezterminowo - termin wejścia w życie został odroczony przez RMSR na czas nieokreślony;

- MSSF 19: „Jednostki zależne niepodlegające wymogom nadzoru publicznego: ujawnianie informacji” (opublikowano dnia 9 maja 2024 roku) - do dnia zatwierdzenia niniejszego raportu niezatwierdzony przez UE - mający zastosowanie dla okresów rocznych rozpoczynających się dnia 1 stycznia 2027 roku lub później.

Wyżej wymienione standardy oraz zmiany do standardów nie miałyby istotnego wpływu na skrócone skonsolidowane sprawozdanie finansowe, jeżeli zostałyby zastosowane przez Grupę na dzień bilansowy.

Zmiany samodzielnie dokonane przez Grupę

W skróconym skonsolidowanym sprawozdaniu finansowym za okres 9 miesięcy 2025 roku Grupa nie dokonała żadnych zmian wynikających z aktualizacji polityki rachunkowości oraz zmian prezentacji.

11. Opis czynników i zdarzeń mających znaczący wpływ na wyniki finansowe Grupy Trakcja za III kwartał 2025 roku

Portfel zamówień budowlanych Grupy Trakcja na dzień 30 września 2025 roku wyniósł 3 260 mln zł (z wyłączeniem części przychodów przypadającej na konsorcjantów). W okresie trzech kwartałów 2025 roku spółki z Grupy Trakcja podpisały kontrakty budowlane o łącznej wartości 1 370 mln zł (z wyłączeniem części przychodów przypadającej na konsorcjantów), z czego 628 mln zł stanowią umowy podpisane w okresie III kwartału 2025 roku. Dążąc do maksymalnego wykorzystania potencjału produkcyjnego Grupa Trakcja bierze udział w nowych przetargach.

W okresie III kwartału 2025 roku Grupa Trakcja uzyskała przychody ze sprzedaży w wysokości 572 388 tys. zł, które spadły o 37 141 tys. zł w stosunku do analogicznego okresu 2024 roku. Koszt własny sprzedaży spadł o 54 550 tys. zł i wyniósł 514 092 tys. zł.

Grupa Trakcja za III kwartał 2025 roku wykazała zysk brutto ze sprzedaży, który wyniósł 58 296 tys. zł, co oznacza wynik wyższy o 17 409 tys. zł w porównaniu do analogicznego okresu roku ubiegłego. Marża zysku brutto ze sprzedaży w III kwartale 2025 roku wyniosła 10,2%, natomiast w analogicznym okresie roku 2024 osiągnęła poziom 6,7%.

Czynnikiem, który miał najistotniejszy wpływ na poziom zysku brutto ze sprzedaży III kwartału 2025 roku była sytuacja w Jednostce dominującej, która odnotowała zysk brutto ze sprzedaży w wysokości 35 332 tys. zł, co stanowi poprawę wyniku o 29 482 tys. zł w stosunku do porównywalnego okresu roku ubiegłego. Wysokość zysku brutto ze sprzedaży w Jednostce dominującej wynika przede wszystkim z dokonanego w III kwartale 2025 roku cyklicznego przeglądu kontraktów, którego wpływ w III kwartale 2025 roku był dodatni i wyniósł 29 094 tys. zł.

Główne czynniki, które w największym stopniu pozytywnie wpłynęły na kwotę aktualizacji budżetów w Jednostce dominującej to rozpoznanie przychodów z tytułu zwrotów kosztów ogólnych i redukcja kosztów bezpośrednich. Jednocześnie negatywnie na kwotę aktualizacji wpłynęło zwiększenie rezerw na roboty poprawkowe w okresie gwarancji, wyższe koszty pośrednie oraz aktualizacja wartości przychodów zmiennych.

Z kolei spadek poziomu zysku brutto ze sprzedaży w okresie III kwartału 2025 roku był związany z sytuacją w Grupie Kauno Tiltai, która zanotowała zysk brutto ze sprzedaży w wysokości 17 151 tys. zł. Wynik ten był niższy o 11 099 tys. zł w porównaniu do III kwartału ubiegłego roku.

Koszty sprzedaży, marketingu i dystrybucji Grupy w III kwartale 2025 roku wyniosły 1 466 tys. zł i wzrosły o 26%, tj. o 303 tys. zł. Koszty ogólnego zarządu w III kwartale 2025 roku osiągnęły wartość 11 672 tys. zł i spadły o 8%, tj. o kwotę 983 tys. zł w porównaniu do okresu porównywalnego 2024 roku.

Saldo pozostałej działalności operacyjnej Grupy osiągnęło wartość dodatnią 3 701 tys. zł i zwiększyło się o kwotę 2 067 tys. zł w porównaniu do tego samego okresu ubiegłego roku. Na wzrost salda miały wpływ głównie wyższe pozostałe przychody operacyjne w Jednostce dominującej w związku z pozytywnym zakończeniem sporu sądowego związanego z jednym z wcześniej zakończonych kontraktów budowlanych, co umożliwiło uzyskanie przychodu z tytułu zasądzonych wierzytelności. W okresie III kwartału 2025 roku Grupa wykazała zysk z działalności operacyjnej w kwocie 48 859 tys. zł, który był wyższy o 20 156 tys. zł w porównaniu do analogicznego okresu 2024 roku, kiedy to Grupa wykazała zysk w kwocie 28 703 tys. zł.

W okresie od lipca do września 2025 roku przychody finansowe Grupy uległy zwiększeniu o 3 822 tys. zł i wyniosły 4 919 tys. zł. Wzrost wynika przede wszystkim z wyższych przychodów z tytułu odsetek od należności w Jednostce dominującej spowodowany głównie wyżej wspomnianym pozytywnym zakończeniem sporu sądowego. Ponadto, odnotowano wyższe, niż w trzecim kwartale 2024 roku, odsetki z oprocentowanych środków pieniężnych.

Koszty finansowe Grupy w III kwartale 2025 roku zmniejszyły się o 864 tys. zł, tj. o 12% do poziomu 6 535 tys. zł.

Grupa za okres od dnia 1 lipca 2025 roku do dnia 30 września 2025 roku wykazała zysk brutto w kwocie 47 243 tys. zł. Wynik brutto za III kwartał 2025 roku zwiększył się o kwotę 24 842 tys. zł w stosunku do III kwartału 2024 roku, kiedy to Grupa wykazała zysk brutto w kwocie 22 401 tys. zł. Podatek dochodowy za okres III kwartału 2025 roku pomniejszył zysk brutto i wyniósł 10 414 tys. zł. Grupa za okres od dnia 1 lipca 2025 roku do dnia 30 września 2025 roku osiągnęła zysk netto w wysokości 36 829 tys. zł, co oznacza poprawę wyniku o 15 212 tys. zł w porównaniu do III kwartału 2024 roku.

Suma bilansowa Grupy osiągnęła na koniec III kwartału 2025 roku poziom 1 669 589 tys. zł i była wyższa o 6 825 tys. zł w porównaniu do sumy bilansowej na koniec 2024 roku.

Aktywa trwałe zwiększyły się o kwotę 14 298 tys. zł, tj. o 3% wartości aktywów trwałych na dzień 31 grudnia 2024 roku i osiągnęły wartość 473 582 tys. zł, zaś aktywa obrotowe zmniejszyły się o kwotę 7 473 tys. zł, tj. o 1% w stosunku do wartości aktywów obrotowych na dzień 31 grudnia 2024 roku i osiągnęły wartość 1 196 007 tys. zł.

Wzrost aktywów trwałych wynikał głównie ze zwiększenia rzeczowych aktywów trwałych o 12 343 tys. zł.

Spadek aktywów obrotowych wynikał przede wszystkim ze spadku o 81 995 tys. zł stanu środków pieniężnych i ich ekwiwalentów, które na dzień 30 września 2025 roku osiągnęły wartość 261 092 tys. zł. Zmniejszeniu uległy także aktywa przeznaczone do sprzedaży - o kwotę 10 291 tys. zł. Z kolei zwiększeniu o kwotę 69 384 tys. zł, tj. o 15% w porównaniu do stanu na dzień 31 grudnia 2024 roku, uległy należności z tytułu dostaw i usług oraz pozostałe należności.

W ciągu trzech kwartałów 2025 roku wartość kapitałów własnych ogółem zwiększyła się o 26 310 tys. zł w stosunku do stanu z dnia 31 grudnia 2024 roku i osiągnęła poziom 406 715 tys. zł na dzień 30 września 2025 roku.

Zobowiązania długoterminowe na dzień 30 września 2025 roku osiągnęły wartość 93 451 tys. zł, co oznacza spadek o 103 129 tys. zł, tj. o 52%. Największy wpływ na znaczący spadek zobowiązań długoterminowych ma zmniejszenie o 100 000 tys. zł stanu pozostałych zobowiązań finansowych, co ma związek z reklasyfikacją wartości długoterminowych pozostałych zobowiązań finansowych do pozycji krótkoterminowych w Jednostce dominującej. Ponadto, także w spółce Trakcja reklasyfikacji w trakcie trzech kwartałów 2025 roku uległy obligacje długoterminowe w kwocie 10 699 tys. zł, które również zostały rozpoznane jako zobowiązania krótkoterminowe.

Zobowiązania krótkoterminowe na dzień 30 września 2025 roku osiągnęły wartość 1 169 423 tys. zł i były wyższe o 83 644 tys. zł, tj. o 8% w porównaniu do stanu na koniec ubiegłego roku. Wzrost był głównie związany z wyżej opisaną reklasyfikacją pozostałych zobowiązań finansowych oraz obligacji. Z drugiej strony, zmniejszeniu o 21%, tj. o 20 914 tys. zł uległa wartość oprocentowanych kredytów i pożyczek osiągając poziom 78 714 tys. zł. Zmniejszeniu uległa również wartość rezerw krótkoterminowych, które na dzień 30 września 2025 roku ukształtowały się na poziomie 100 338 tys. zł, czyli niższym o 19 010 tys. zł niż na dzień 31 grudnia 2024 roku. Ponadto, zobowiązania przeznaczone do sprzedaży w trakcie trzech kwartałów 2025 roku zmniejszyły się o 15 421 tys. zł w wyniku cofnięcia ujmowania zobowiązań spółki Torprojekt jako zobowiązań przeznaczonych do sprzedaży.

Przepływy pieniężne netto za okres 9 miesięcy 2025 roku były ujemne i wyniosły 81 995 tys. zł, co stanowi zwiększenie o 140 374 tys. zł w stosunku do analogicznego okresu 2024 roku.

W okresie trzech kwartałów 2025 roku saldo przepływów pieniężnych netto z działalności operacyjnej było ujemne i wyniosło 6 513 tys. zł. Wartość ta zwiększyła się w stosunku do analogicznego okresu roku ubiegłego o 161 780 tys. zł. Przepływy pieniężne netto z działalności inwestycyjnej wykazały w okresie 9 miesięcy 2025 roku ujemne saldo w wysokości 20 982 tys. zł, co oznacza spadek o 11 948 tys. zł w stosunku do porównywanego okresu 2024 roku. Saldo przepływów pieniężnych netto z działalności finansowej w okresie trzech kwartałów 2025 roku było ujemne

i osiągnęło wartość 54 500 tys. zł. Pozycja ta zmniejszyła się w porównaniu do salda na dzień 30 września 2024 roku o kwotę 9 458 tys. zł.

Grupa rozpoczęła 2025 rok posiadając środki pieniężne wykazywane w skonsolidowanym rachunku przepływów pieniężnych w kwocie 343 087 tys. zł, natomiast zakończyła 9 miesięcy 2025 roku stanem środków pieniężnych w wysokości 261 092 tys. zł.

12. Informacje dotyczące emisji, wykupu i spłaty dłużnych i kapitałowych papierów wartościowych

Spółka Trakcja posiada obligacje wyemitowane w dniu 8 maja 2020 roku w łącznej kwocie nominalnej 27 674 tys. zł:

- 11 764 705 zabezpieczonych obligacji imiennych serii F zamiennych na akcje serii D Spółki („Obligacje Serii F”) na rzecz ARP oraz
- 4 514 405 niezabezpieczonych obligacji imiennych serii G zamiennych na akcje serii D Spółki („Obligacje Serii G”) na rzecz PKP PLK.

Obligacje Serii F oraz Obligacje Serii G zostały wyemitowane po cenie emisyjnej równej ich wartości nominalnej. Obligacje Serii F są zabezpieczone na wskazanym w Warunkach Emisji Obligacji Serii F, w tym w szczególności hipoteką umowną o najwyższym pierwszeństwie zaspokojenia na nieruchomości Spółki położonej w Bieńkowicach ustanowioną na rzecz administratora hipoteki. Ponadto Spółka złożyła oświadczenia o poddaniu się egzekucji w trybie art. 777 § 1 pkt 5 Kodeksu postępowania cywilnego na rzecz ARP z całego majątku Spółki oraz na rzecz administratora zabezpieczeń z nieruchomości będącej przedmiotem hipoteki. Obligacje Serii G są niezabezpieczone oraz są przedmiotem umownego podporządkowania zgodnie z Umową Pomiędzy Wierzycielami.

Obligacje są oprocentowane w oparciu o stawkę WIBOR 1M powiększoną o uzgodnioną marżę. Obligacje mogą podlegać wcześniejszemu wykupowi w przypadkach przewidzianych przepisami prawa, a także w przypadku zajęcia standardowych dla tego typu obligacji okoliczności określonych w Warunkach Emisji Obligacji Serii F oraz Obligacji Serii G.

Seria obligacji	Data emisji	Data wykupu	Wartość nominalna jednej obligacji (w zł)	Wartość nominalna serii (w tys. zł)
F	08.05.2020	31.12.2025	1,7	20 000
G	08.05.2020	31.01.2026	1,7	7 674

W dniu 23 maja 2024 roku Nadzwyczajnego Walnego Zgromadzenia Spółki podjęto uchwałę nr 1 na podstawie, której zmieniony został termin wykupu obligacji serii F na nie późniejszy niż 31 grudnia 2024 roku oraz obligacji serii G na nie późniejszy niż 31 stycznia 2026 roku. W dniu 11 grudnia 2024 roku Nadzwyczajne Walne Zgromadzenie Spółki podjęło uchwałę nr 11 na podstawie, której został wydłużony termin wykupu obligacji zamiennych serii F na nie późniejszy niż 31 grudnia 2025 roku. W związku z tym zostały zawarte aneksy z Obligatariuszami zmieniające Warunki Emisji Obligacji zgodnie z podjętą uchwałą.

Prawo do zamiany obligacji serii G na akcje Spółki serii D może zostać wykonane w terminie nie później niż do 31 stycznia 2026 roku oraz prawo do zamiany obligacji serii F na akcje Spółki serii D może zostać wykonane w terminie nie później niż do 31 grudnia 2025 roku.

Ponadto, w związku z prowadzonymi negocjacjami dotyczącymi kompleksowego refinansowania zadłużenia (o którym mowa w punkcie 9 niniejszego raportu), uzgodniono konieczność dostosowania harmonogramu zapadalności wyemitowanych obligacji serii G i F do planowanej struktury finansowania. W ramach tych ustaleń uzgodniono, że niezbędne jest wydłużenie terminów wykupu obligacji, w szczególności: wydłużenie terminu zapadalności obligacji serii G o trzy lata – do stycznia 2029 roku, wydłużenie terminu zapadalności obligacji serii F o jeden miesiąc – do dnia 31 stycznia 2026 roku, przy czym po upływie tego terminu obligacje serii F zostaną objęte planowanym kompleksowym procesem refinansowania. Realizacja powyższych zmian wymaga uprzedniego uzyskania

zgody Walnego Zgromadzenia. Spółka zamierza przedstawić Walnemu Zgromadzeniu odpowiednie projekty uchwał w celu umożliwienia formalnego wprowadzenia opisanych modyfikacji warunków emisji obligacji.

Struktura obligacji

	30.09.2025	31.12.2024
	Niebadane	Badane
Długoterminowe	-	10 699
Krótkoterminowe	31 515	20 393
Razem	31 515	31 092

Na dzień bilansowy 30 września 2025 roku Spółka ujmowała obligacje w bilansie w zamortyzowanym koszcie.

13. Kwoty mające znaczący wpływ na aktywa, zobowiązania, kapitał, wynik finansowy netto lub przepływy środków pieniężnych, które są nietypowe ze względu na ich rodzaj, wielkość, wywierany wpływ lub częstotliwość

W opinii Zarządu, w okresie 9 miesięcy zakończonym dnia 30 września 2025 roku, poza czynnikami opisanymi w pozostałych częściach niniejszego raportu nie miały miejsca inne istotne zdarzenia, które mogą mieć wpływ na ocenę sytuacji finansowej Grupy Trakcja. Główny wpływ na wyniki osiągnięte w okresie 9 miesięcy zakończonym dnia 30 września 2025 roku miały realizowane przez Grupę kontrakty.

14. Zwięzły opis istotnych dokonań lub niepowodzeń w okresie trzech kwartałów 2025 roku

W okresie 9 miesięcy 2025 roku Grupa Trakcja odnotowała zysk netto w wysokości 27 682 tys. zł. Wynik ten był wyższy niż w analogicznym okresie ubiegłego roku o 16 927 tys. zł, kiedy to Grupa osiągnęła zysk netto na poziomie 10 755 tys. zł.

Do istotnych dokonań Grupy w okresie 9 miesięcy zakończonym dnia 30 września 2025 roku należy zaliczyć:

- podpisanie nowych kontraktów o wartości 1 370 mln zł (z wyłączeniem części przychodów przypadającą na konsorcjantów);
- posiadanie portfela zamówień, który na dzień 30 września 2025 roku wyniósł dla Grupy 3 260 mln zł (z wyłączeniem części przychodów przypadającą na konsorcjantów);
- prowadzenie intensywnych działań mających na celu podpisanie nowych umów finansowania zewnętrznego do dnia 31 grudnia 2025 roku;
- przyjęcie do realizacji dokumentu „STRATEGIA ROZWOJU NA LATA 2025-2030 GRUPA TRAKCJA” po pozytywnym zaopiniowaniu w dniu 16 kwietnia 2025 roku przez Radę Nadzorczą;
- przejście prekwalfikacji w dniu 22 kwietnia 2025 roku w wyniku czego Spółka Trakcja S.A. zawarła z Centralnym Portem Komunikacyjnym sp. z o.o. umowę ramową na Projekt i budowę układu drogowego łączącego teren lotniska CPK z siecią dróg publicznych. Kolejnym etapem będą postępowania wykonawcze, w ramach których zaproszenie do składania ofert wykonawczych otrzymają tylko podmioty, które zawarły ww. umowę ramową.

15. Informacje dotyczące segmentów

Opis segmentów znajduje się w rocznym skonsolidowanym sprawozdaniu finansowym Grupy Trakcja za 2024 rok.

W okresie 9 miesięcy 2025 roku przychody z tytułu transakcji z zewnętrznymi pojedynczymi klientami stanowiły odpowiednio 10% lub więcej łącznych przychodów Grupy. Poniższa tabela prezentuje łączną kwotę przychodów uzyskanych od każdego tego rodzaju klienta oraz wskazanie segmentów, których te przychody dotyczą:

Łączna kwota przychodów uzyskana w okresie 9 miesięcy zakończonych 30.09.2025 roku od pojedynczego odbiorcy (tys. zł)	Segment prezentujący te przychody
596 731	Budownictwo cywilne - Polska
322 629	Budownictwo, inżynieria i umowy koncesyjne – kraje bałtyckie

Grupa nie prezentuje przychodów uzyskanych od klientów zewnętrznych w podziale na produkty i usługi, ponieważ analiza wyników segmentów odbywa się przez pryzmat realizowanych kontraktów budowlanych przez poszczególne segmenty.

Segmenty operacyjne

Okres 9 miesięcy zakończony 30.09.2025

Niebadane

	Działalność kontynuowana			Razem	Działalność zaniechana	Wyłączenia	Działalność ogółem
	Budownictwo cywilne - Polska	Budownictwo, inżynieria i umowy koncesyjne – kraje bałtyckie	Pozostałe segmenty				
Przychody							
Sprzedaż na rzecz klientów zewnętrznych	954 858	509 270	27 852	1 491 980	-	-	1 491 980
Sprzedaż między segmentami	30	2	137	169	-	(169)	-
Przychody segmentu ogółem	954 888	509 272	27 989	1 492 149	-	(169)	1 491 980
Wyniki							
Amortyzacja	16 384	10 384	128	26 896	-	-	26 896
Przychody finansowe z tytułu odsetek	6 897	832	471	8 200	-	(179)	8 021
Koszty finansowe z tytułu odsetek	13 847	2 225	144	16 216	-	(179)	16 037
Zysk (strata) brutto segmentu	33 386	8 515	1 906	43 807	-	(2 000)	41 807

Okres 9 miesięcy zakończony 30.09.2024

Niebadane

	Działalność kontynuowana			Razem	Działalność zaniechana	Wyłączenia	Działalność ogółem
	Budownictwo cywilne - Polska	Budownictwo, inżynieria i umowy koncesyjne – kraje bałtyckie	Pozostałe segmenty				
Przychody							
Sprzedaż na rzecz klientów zewnętrznych	700 728	596 253	69 936	1 366 917	-	-	1 366 917
Sprzedaż między segmentami	99	932	-	1 031	-	(1 031)	-
Przychody segmentu ogółem	700 827	597 185	69 936	1 367 948	-	(1 031)	1 366 917
Wyniki							
Amortyzacja	16 037	9 569	188	25 794	-	-	25 794
Przychody finansowe z tytułu odsetek	3 054	285	356	3 695	-	(269)	3 426
Koszty finansowe z tytułu odsetek	15 402	3 460	161	19 023	-	(269)	18 754
Zysk (strata) brutto segmentu	(6 535)	16 955	2 453	12 873	-	-	12 873

Na dzień 30.09.2025 Niebadane	Działalność kontynuowana			Razem	Działalność zaniechana	Wyłączenia	Działalność ogółem
	Budownictwo cywilne - Polska	Budownictwo, inżynieria i umowy koncesyjne – kraje bałtyckie	Pozostałe segmenty				
Aktywa segmentu	1 153 735	663 348	62 789	1 879 872	-	(295 551)	1 584 321
Aktywa nieprzypisane							85 268
Aktywa ogółem							1 669 589
Zobowiązania segmentu*	845 354	480 478	25 012	1 350 844	-	(181 421)	1 169 423
Pozostałe ujawnienia:							
Wydatki kapitałowe	9 136	29 614	697	39 447	-	-	39 447
<i>* do oceny segmentu alokowano zobowiązania krótkoterminowe</i>							

Na dzień 31.12.2024 Badane	Działalność kontynuowana			Razem	Działalność zaniechana	Wyłączenia	Działalność ogółem
	Budownictwo cywilne - Polska	Budownictwo, inżynieria i umowy koncesyjne – kraje bałtyckie	Pozostałe segmenty				
Aktywa segmentu	1 139 501	658 825	68 050	1 866 376	-	(288 676)	1 577 700
Aktywa nieprzypisane							85 064
Aktywa ogółem							1 662 764
Zobowiązania segmentu*	745 844	479 173	28 152	1 253 169	-	(167 390)	1 085 779
Pozostałe ujawnienia:							
Wydatki kapitałowe	(7 663)	(31 623)	(3)	(39 289)	-	-	(39 289)
Odpisy aktualizujące wartość aktywów niefinansowych	1 047	-	-	1 047	-	-	1 047
<i>* do oceny segmentu alokowano zobowiązania krótkoterminowe</i>							

Segmenty geograficzne

Okres 9 miesięcy zakończony 30.09.2025

Niebadane	Działalność kontynuowana			Działalność zaniechana	Wyłączenia	Działalność ogółem
	Kraj	Zagranica	Razem			
Przychody						
Sprzedaż na rzecz klientów zewnętrznych	982 710	509 270	1 491 980	-	-	1 491 980
Sprzedaż między krajem a zagranicą	-	2	2	-	(2)	-
Przychody segmentu ogółem	982 710	509 272	1 491 982	-	(2)	1 491 980

Okres 9 miesięcy zakończony 30.09.2024

Niebadane	Działalność kontynuowana			Działalność zaniechana	Wyłączenia	Działalność ogółem
	Kraj	Zagranica	Razem			
Przychody						
Sprzedaż na rzecz klientów zewnętrznych	770 664	596 253	1 366 917	-	-	1 366 917
Sprzedaż między krajem a zagranicą	57	932	989	-	(989)	-
Przychody segmentu ogółem	770 721	597 185	1 367 906	-	(989)	1 366 917

Na dzień 30.09.2025

Niebadane	Działalność kontynuowana			Działalność zaniechana	Wyłączenia	Działalność ogółem
	Kraj	Zagranica	Razem			
Aktywa segmentu	1 211 775	668 097	1 879 872	-	(295 551)	1 584 321
Zobowiązania segmentu*	872 218	478 626	1 350 844	-	(181 421)	1 169 423

* do oceny segmentu alokowano zobowiązania krótkoterminowe

Na dzień 31.12.2024

Badane	Działalność kontynuowana			Działalność zaniechana	Wyłączenia	Działalność ogółem
	Kraj	Zagranica	Razem			
Aktywa segmentu	1 202 779	663 597	1 866 376	-	(288 676)	1 577 700
Zobowiązania segmentu*	775 844	477 325	1 253 169	-	(167 390)	1 085 779

* do oceny segmentu alokowano zobowiązania krótkoterminowe

16. Zysk (strata) na jedną akcję

Zysk (strata) netto na akcję dla każdego okresu jest obliczony poprzez podzielenie zysku (straty) netto za dany okres przez średnią ważoną liczbę akcji w danym okresie sprawozdawczym.

W celu obliczenia rozwodnionego zysku (straty) netto na jedną akcję, wartości wykorzystane do obliczenia podstawowego zysku (straty) na akcję zostały skorygowane w celu uwzględnienia:

- wpływu kosztów z tytułu odsetek od obligacji po uwzględnieniu podatku dochodowego;
- średniej ważonej liczby dodatkowych akcji zwykłych, które występowałyby, zakładając zmianę wszystkich rozważających potencjalnych akcji zwykłych.

	1.01.2025 - 30.09.2025	1.07.2025 - 30.09.2025	1.01.2024 - 30.09.2024	1.07.2024 - 30.09.2024
	Niebadane	Niebadane	Niebadane	Niebadane
Zysk (strata) netto z działalności kontynuowanej	27 682	36 829	10 755	21 617
Zysk (strata) netto z działalności kontynuowanej zastosowany do obliczenia rozwodnionego zysku na jedną akcję	28 669	36 829	12 231	22 112
Zysk (strata) netto z działalności kontynuowanej przypadający na akcjonariuszy Jednostki dominującej	27 705	36 658	10 384	21 163
Zysk netto przypadający na akcjonariuszy Jednostki dominującej, zastosowany do obliczenia rozwodnionego zysku na jedną akcję	28 692	36 658	11 860	21 658
Liczba wyemitowanych akcji (w sztukach)	461 450 976	461 450 976	336 450 976	336 450 976
Średnia ważona liczba wyemitowanych akcji zwykłych zastosowana do obliczenia podstawowego zysku na jedną akcję (w sztukach)	458 693 623	458 693 623	336 450 976	336 450 976
Skorygowana średnia ważona liczba akcji zwykłych zastosowana do obliczenia rozwodnionego zysku na jedną akcję (w sztukach)	474 972 733	474 972 733	352 730 086	352 730 086

Zysk (strata) na jedną akcję przypadający (-a) na akcjonariuszy w trakcie okresu (w zł na akcję):

	1.01.2025 - 30.09.2025	1.07.2025 - 30.09.2025	1.01.2024 - 30.09.2024	1.07.2024 - 30.09.2024
	Niebadane	Niebadane	Niebadane	Niebadane
- podstawowy	0,06	0,08	0,03	0,06
- rozwodniony	0,06	0,08	0,03	0,06

Zysk (strata) na jedną akcję z działalności kontynuowanej przypadający (-a) na akcjonariuszy w trakcie okresu (w zł na akcję):

	1.01.2025 - 30.09.2025	1.07.2025 - 30.09.2025	1.01.2024 - 30.09.2024	1.07.2024 - 30.09.2024
	Niebadane	Niebadane	Niebadane	Niebadane
- podstawowy	0,06	0,08	0,03	0,06
- rozwodniony	0,06	0,08	0,03	0,06

Zysk (strata) na jedną akcję przypadający (-a) na akcjonariuszy Spółki w trakcie okresu (w zł na akcję):

	1.01.2025 - 30.09.2025	1.07.2025 - 30.09.2025	1.01.2024 - 30.09.2024	1.07.2024 - 30.09.2024
	Niebadane	Niebadane	Niebadane	Niebadane
- podstawowy	0,06	0,08	0,03	0,06
- rozwodniony	0,06	0,08	0,03	0,06

17. Transakcje nabycia i sprzedaży rzeczowych aktywów trwałych oraz pozostałych aktywów niematerialnych

W okresie od dnia 1 stycznia do dnia 30 września 2025 roku Grupa nabyła rzeczowe aktywa trwałe i wartości niematerialne w łącznej kwocie 39 447 tys. zł (w okresie porównywalnym: 39 289 tys. zł).

W okresie od dnia 1 stycznia do dnia 30 września 2025 roku Grupa sprzedała rzeczowe aktywa trwałe i wartości niematerialne o łącznej wartości księgowej 934 tys. zł (w okresie porównywalnym: 717 tys. zł).

18. Aktywa i zobowiązania przeznaczone do sprzedaży

	30.09.2025 Niebadane	31.12.2024 Badane
Aktywa spółki Torprojekt sp. z o.o.	-	8 835
Aktywa spółki Trakcja Ukraina sp. z o.o.	-	33
Aktywa spółki PRK 7 Nieruchomości sp. z o.o.	54 298	59 354
Aktywa spółki PEUiM sp. z o.o.	58 547	54 962
Aktywa spółki PDM S.A.	9 830	9 782
Nieruchomość przy ul. Gołędzinowskiej w Warszawie	12 212	12 212
Nieruchomość przy ul. Kniaziewicza we Wrocławiu	2 960	2 960
Wartość firmy alokowana do CGU: PRK 7 Nieruchomości sp. z o.o.	4 780	4 780
Stan na koniec okresu	142 627	152 918

	30.09.2025 Niebadane	31.12.2024 Badane
Zobowiązania Torprojekt sp. z o.o.	-	14 877
Zobowiązania Trakcja Ukraina	8	8
Zobowiązania z tyt. PWUG Gołędzinowskiej	662	662
Zobowiązania z tyt. PWUG Kniaziewicza	963	963
Zobowiązania PRK 7 Nieruchomości sp. z o.o.	20 573	25 426
Zobowiązania PEUiM sp. z o.o.	30 970	26 061
Zobowiązania PDM S.A.	3 919	4 519
Stan na koniec okresu	57 095	72 516

Poniżej zestawienie podziału aktywów i zobowiązań spółek PEUiM, PDM, Trakcja Ukraina, PRK 7 Nieruchomości w podziale na pozycje bilansowe na dzień 30 września 2025 roku (na dzień 31 grudnia 2024 roku podział ten dotyczy spółek PEUiM, PDM, Trakcja Ukraina, PRK 7 Nieruchomości, Torprojekt):

AKTYWA	30.09.2025 Niebadane	31.12.2024 Badane
AKTYWA TRWAŁE	38 455	38 603
Rzeczowe aktywa trwałe	16 073	15 737
Nieruchomości inwestycyjne	13 171	13 196
Wartości niematerialne	14	68
Aktywa finansowe	1 144	1 396
Aktywa z tytułu odroczonego podatku dochodowego	7 735	7 517
Rozliczenia międzyokresowe	318	689
AKTYWA OBROTOWE	84 220	94 363
Zapasy	26 097	27 188
Należności z tytułu dostaw i usług oraz pozostałe należności	10 099	17 757

Należności z tytułu podatku dochodowego	1 006	1 033
Aktywa finansowe	398	704
Środki pieniężne i ich ekwiwalenty	25 896	40 174
Rozliczenia międzyokresowe	672	966
Aktywa z tytułu umów z klientami	20 052	6 541
SUMA AKTYWÓW	122 675	132 966

PASYWA

ZOBOWIĄZANIA DŁUGOTERMINOWE	24 163	20 700
Oprocentowane kredyty i pożyczki bankowe, leasing finansowy	10 646	9 597
Rezerwy	6 033	5 508
Zobowiązania z tytułu świadczeń pracowniczych	364	933
Rezerwa z tytułu podatku odroczonego	7 120	4 662
ZOBOWIĄZANIA KRÓTKOTERMINOWE	31 307	50 191
Zobowiązania z tytułu dostaw i usług oraz pozostałe zobowiązania	19 971	25 262
Oprocentowane kredyty i pożyczki bankowe, leasing finansowy	2 367	3 270
Rezerwy	2 646	13 350
Zobowiązania z tytułu świadczeń pracowniczych	964	1 305
Zobowiązania z tytułu podatku dochodowego	650	-
Rozliczenia międzyokresowe	52	55
Zobowiązania z tytułu umów z klientami	4 657	6 949
SUMA ZOBOWIĄZAŃ	55 470	70 891

19. Zmiana stanu odpisów aktualizujących i oczekiwanej straty kredytowej

	Wartość firmy	Zapasy	Należności z tyt. dostaw i usług oraz pozostałe należności	Razem
Na dzień 1.01.2025 r.				
Badane	233 235	3 328	90 528	327 091
Utworzenie	-	-	27 776	27 776
Wykorzystanie	-	-	(1 702)	(1 702)
Rozwiązanie	-	-	(603)	(603)
Różnice kursowe z przeliczenia	-	(1)	236	235
Przekwalifikowanie na aktywa dostępne do sprzedaży	-	(221)	(759)	(980)
Na dzień 30.09.2025 r.				
Niebadane	233 235	3 106	115 476	351 817

20. Rezerwy

Na dzień 1.01.2025	
Badane	152 610
Utworzenie	48 481
Wykorzystanie	(42 269)

Rozwiązanie	(31 062)
Różnice kursowe	793
Rezerwy przekwalifikowane do zobowiązań przeznaczonych do sprzedaży	10 684
Na dzień 30.09.2025	139 237
Niebadane	
w tym:	
- część długoterminowa	38 899
- część krótkoterminowa	100 338

21. Informacje o zmianie sposobu wyceny instrumentów finansowych wycenianych w wartości godziwej

W III kwartale 2025 roku Grupa nie dokonała zmiany metody oraz techniki wyceny przy ustaleniu wartości godziwych poszczególnych kategorii instrumentów finansowych w porównaniu do rocznego skonsolidowanego sprawozdania finansowego za 2024 rok. Wartość bilansowa aktywów i zobowiązań finansowych jest zbliżona do ich wartości godziwej.

Ze względu na krótkoterminowy charakter należności z tytułu dostaw i usług oraz pozostałych należności, zobowiązań z tytułu dostaw i usług oraz pozostałych zobowiązań, a także środków pieniężnych i ich ekwiwalentów, wartość bilansowa tych instrumentów finansowych jest zbliżona do ich wartości godziwej.

Pożyczki udzielone oraz zaciągnięte kredyty i pożyczki bazują na zmiennych stopach rynkowych opartych o stopę WIBOR i EURIBOR, zaś zobowiązanie z tyt. leasingu finansowego bazuje na krańcowej stopie procentowej leasingobiorcy.

W trakcie III kwartału 2025 roku nie wystąpiły przeniesienia pomiędzy poziomami 1, 2 i 3 w hierarchii wartości godziwej.

22. Aktywa i zobowiązania wyceniane w wartości godziwej

Grupa wycenia w wartości godziwej następujące aktywa i zobowiązania: nieruchomości inwestycyjne. W ciągu III kwartału 2025 roku nie doszło do zmiany w technice wyceny wartości godziwej powyższych aktywów i zobowiązań. Szczegóły dotyczące stosowanej techniki wyceny oraz nieobserwowalnych danych wejściowych wykorzystywanych do wyceny zostały opisane w rocznym skonsolidowanym sprawozdaniu finansowym Grupy za 2024 rok.

Pozycje bilansu wyceniane w wartości godziwej	Poziom 1		Poziom 2		Poziom 3	
	30.09.2025	31.12.2024	30.09.2025	31.12.2024	30.09.2025	31.12.2024
Nieruchomości inwestycyjne	-	-	-	-	13 068	13 120
Nieruchomości biurowe	-	-	-	-	13 068	13 120

W III kwartale 2025 roku nie wystąpiły przeniesienia pomiędzy poziomami 1, 2 i 3.

23. Informacje dotyczące zmiany klasyfikacji aktywów finansowych w wyniku zmiany ich celu lub wykorzystania

W III kwartale 2025 roku Grupa nie dokonała zmiany klasyfikacji aktywów finansowych w wyniku zmiany ich celu lub wykorzystania.

24. Inne informacje istotne dla oceny sytuacji kadrowej, majątkowej, finansowej, wyniku finansowego Jednostki dominującej i jej Grupy i ich zmian oraz informacje, które są istotne dla oceny możliwości realizacji zobowiązań przez Jednostkę dominującą i Grupę

Istotne informacje dla oceny sytuacji kadrowej, majątkowej, finansowej, wyniku finansowego Trakcji i ich zmian oraz informacje, które są istotne dla oceny możliwości realizacji zobowiązań przez Spółkę zostały opisane w punkcie nr 9 niniejszego raportu.

Poza wskazanymi powyżej informacjami w okresie 9 miesięcy 2025 roku zakończonym 30 września 2025 roku oraz po dniu bilansowym wystąpiły poniższe:

1. W dniu 30 maja 2025 roku, w związku z upływem kadencji dotychczasowego składu Zarządu Spółki oraz rezygnacją Andrzeja Kozery z ubiegania się o wybór w następnej kadencji, Rada Nadzorcza Spółki na podstawie § 10 ust. 2 i 3 Statutu Spółki powołała dotychczasowych czterech członków Zarządu Spółki, tj. Stefana Bekira Assanowicza, Tomasza Wardaka, Bartłomieja Cygana oraz Artura Jastrzębskiego na nową, wspólną trzyletnią kadencję, która rozpoczęła się z dniem odbycia Zwyczajnego Walnego Zgromadzenia Spółki zatwierdzającego sprawozdanie finansowe za 2024 rok, tj. w dniu 24 czerwca 2025 roku.
2. W dniu 24 czerwca 2025 roku, zgodnie z § 31 ust. 1 pkt 15 Statutu Spółki, Zwyczajne Walne Zgromadzenie („ZWZ”) dokonało wyboru firmy audytorskiej - PKF Consult sp. z o.o. sp.k. – i powierzyło jej:
 - przegląd jednostkowego półrocznego sprawozdania finansowego Trakcji a także skonsolidowanego półrocznego sprawozdania finansowego Grupy Trakcja za pierwsze półrocze 2025 i 2026 roku,
 - badanie jednostkowego rocznego sprawozdania finansowego Trakcji a także skonsolidowanego rocznego sprawozdania finansowego Grupy Trakcja za rok obrotowy 2025 i 2026,
 - atestację sprawozdawczości zrównoważonego rozwoju ESG Grupy Trakcja za lata 2025 i 2026 oraz sporządzenie dodatkowych sprawozdań dla Komitetu Audytu oraz Rady Nadzorczej Trakcji

Jednocześnie ZWZ upoważniło Zarząd Spółki do zawarcia z PKF Consult sp. z o.o. sp.k. dwuletniej umowy na przegląd i badanie ww. sprawozdań finansowych oraz na atestację sprawozdawczości zrównoważonego rozwoju za ww. okresy.

3. W dniu 6 sierpnia 2025 roku Nadzwyczajne Walne Zgromadzenie Spółki dokonało zmiany w Statucie Trakcji S.A. oraz w treści „Polityki Wynagrodzeń dla Członków Zarządu oraz Rady Nadzorczej Trakcja S.A.” przyjmując uchwałą tekst jednolity dokumentu. Zmiany Statutu zostały zarejestrowane w dniu 19 sierpnia 2025 roku przez Sąd Rejonowy dla m. st. Warszawy w Warszawie, XII Wydział Gospodarczy Krajowego Rejestru Sądowego.
4. Wystąpiły zmiany w składzie Zarządu oraz Rady Nadzorczej, które zostały opisane w punkcie 4 i 5 niniejszego raportu.

Oprócz informacji zaprezentowanych w niniejszym raporcie w okresie III kwartału 2025 roku nie występują inne informacje istotne dla oceny sytuacji kadrowej, majątkowej, finansowej, wyniku finansowego Spółki i jej Grupy i ich zmian lub dla oceny możliwości realizacji zobowiązań przez Trakcję i Grupę.

25. Istotne zdarzenia w okresie III kwartału 2025 roku oraz następujące po dniu bilansowym

Poniżej zaprezentowano zestawienie istotnych wydarzeń, które miały miejsce w Grupie w okresie III kwartału 2025 roku.

Znaczące umowy	RB
W dniu 03.07.2025 r. zawarta została umowa, której stronami są Spółka i Miejski Zakład Komunikacji w Toruniu sp. z o.o. na wykonanie przez Spółkę prac w ramach projektu	26/2025

pn. „Modernizacja torowiska tramwajowego wraz z niezbędną infrastrukturą w ul. Konstytucji 3 Maja oraz ul. Kościuszki”.	
Przedmiot umowy podzielony został na dwa Zadania.	
Wartość netto zawartej umowy wynosi 65 698 tys. zł, na którą składają się Zadanie 1 o wartości 54 595 tys. zł netto oraz Zadanie 2 o wartości 11 102 tys. zł netto.	
Prace wynikające z umowy mają być zrealizowane w następujących terminach:	
- Zadanie 1: do 18 miesięcy od daty zawarcia umowy.	
- Zadanie 2: do 12 miesięcy od daty zawarcia umowy.	
W dniu 25.07.2025 r. zawarta została umowa, której stronami są Spółka i PKP PLK na wykonanie przez Spółkę robót budowlanych w ramach projektu: „Prace na linii kolejowej nr 143 – zadanie 1 odcinek Bierutów – Oleśnica od km 120,490 do km 132,542”.	
Zawarcie ww. umowy jest następstwem wyboru oferty Spółki jako najkorzystniejszej oferty złożonej w trybie negocjacji bez ogłoszenia zgodnie z Regulaminem udzielenia zamówień unijnych przez PKP PLK. Całkowite wynagrodzenie szacunkowe za wykonanie całości przedmiotu umowy włącznie z wynagrodzeniem warunkowym wynosi 234 339 tys. zł netto.	29/2025
W dniu 28.07.2025 r. zawarta została umowa, której stronami są Spółka i PKP PLK na wykonanie przez Spółkę robót budowlanych w ramach projektu: „Prace na wybranych odcinkach ciągu linii kolejowej C-E 59 – odcinek Wrocław Pracze – Głogów realizowanego w ramach projektu pn: „Prace na wybranych odcinkach ciągu linii kolejowej C-E 59”.	
Zawarcie ww. umowy jest następstwem wyboru oferty Spółki jako najkorzystniejszej oferty złożonej w trybie negocjacji bez ogłoszenia, zgodnie z Regulaminem udzielenia zamówień unijnych przez PKP Polskie Linie Kolejowe S.A. Całkowite wynagrodzenie za wykonanie całości przedmiotu umowy wynosi 154 080 tys. zł netto.	30/2025
Zdarzenia mające wpływ na wyniki Spółki i Grupy	RB
W dniu 05.08.2025 r. zakończono proces wstępnego zamknięcia ksiąg rachunkowych oraz gromadzenia danych finansowych na potrzeby przygotowania sprawozdania finansowego za okres 6 miesięcy zakończony 30 czerwca 2025 roku. W związku z tym przekazano do publicznej wiadomości wstępne szacunkowe wyniki finansowe Spółki za pierwsze półrocze 2025 roku. Jednocześnie Spółka dokonała przeglądu kontraktów długoterminowych za ww. okres. i uznała jego wpływ na szacowane wyniki Spółki za nieistotny. Z uwagi na zmodyfikowane wewnętrzne zasady kwalifikacji informacji jako cenotwórczej skutki finansowe przeglądu kontraktów nie zostały zakwalifikowane jako informacja poufna w rozumieniu art. 7 Rozporządzenia MAR i nie były przedmiotem odrębnej publikacji raportem bieżącym.	31/2025
W dniu 22.09.2025 r. zakończono proces wstępnego zamknięcia ksiąg rachunkowych oraz gromadzenia danych finansowych na potrzeby przygotowania skonsolidowanego sprawozdania finansowego za okres 6 miesięcy zakończony 30 czerwca 2025 roku. W związku z tym przekazano do publicznej wiadomości wstępne szacunkowe skonsolidowane wyniki finansowe Grupy Trakcja za pierwsze półrocze 2025 roku.	37/2025
Zdarzenia korporacyjne	RB
W dniu 10.07.2025 r. Spółka zwołała NWZ Trakcja S.A. na 06.08.2025 r.	27/2025
W dniu 15.07.2025 r. w związku z zakończonym postępowaniem kwalifikacyjnym na stanowisko Członka Zarządu Dyrektora Operacyjnego Spółki, Rada Nadzorcza działając na podstawie § 10 ust. 2 i 3 Statutu Spółki podjęła uchwałę w sprawie powołania Pana Grzegorza Kossowskiego do Zarządu Spółki na stanowisko Członka Zarządu Dyrektora Operacyjnego z dniem 01.11.2025 r.	28/2025
W dniu 06.08.2025 r. Spółka przekazała treść uchwał podjętych przez NWZ Spółki, które odbyło się 06.08.2025 r.	32/2025
W dniu 06.08.2025 r. Spółka przekazała wykaz akcjonariuszy posiadających co najmniej 5% ogólnej liczby głosów na NWZ Spółki, które odbyło się w dniu 06.08.2025 r. w Warszawie. NWZ dokonało zmiany w Statucie Trakcja S.A. oraz w treści „Polityki Wynagrodzeń dla Członków Zarządu oraz Rady Nadzorczej Trakcja S.A.” przyjmując uchwałę tekst jednolity dokumentu.	33/2025
W dniu 19.08.2025 r. Sąd Rejonowy dla m. st. Warszawy w Warszawie, XII Wydział Gospodarczy KRS zarejestrował zmiany Statutu Spółki, na podstawie uchwały nr 3 NWZ Spółki z dnia 06.08.2025 r.	34/2025

W dniu 09.09.2025 r. do Spółki wpłynęły pisemne oświadczenia złożone przez jej akcjonariusza – ARP. Zgodnie ze złożonymi oświadczeniami, ARP działając na podstawie art. 17 ust. 3 pkt 2 lit. b Statutu Spółki, w ramach uprawnień osobistych, odwołała ze składu Rady Nadzorczej Spółki Panią Hannę Purzyńską i powołała Panią Zorianę Czajkowską w skład Rady Nadzorczej Spółki na funkcję Wiceprzewodniczącej Rady Nadzorczej, ze skutkiem od chwili doręczenia przedmiotowych oświadczeń, tj. od 09.09.2025 r.

35/2025

W dniu 25.09.2025 r. do Rada Nadzorcza Spółki zmieniła datę powołania Pana Grzegorza Kossowskiego do Zarządu Spółki na stanowisko Członka Zarządu Dyrektora Operacyjnego z 01.11.2025 r. na 01.10.2025 r.

38/2025

Terminy publikacji raportów okresowych

RB

W dniu 11.09.2025 r. Spółka poinformowała, iż termin publikacji skonsolidowanego raportu półrocznego za I półrocze 2025 r., planowany pierwotnie na 24.09.2025 r., został przesunięty na 30.09.2025 r.

36/2025

Po dniu bilansowym do dnia zatwierdzenia do publikacji niniejszego raportu nie wystąpiły zdarzenia, które nie zostały, a powinny być ujęte w księgach rachunkowych roku obrotowego.

Poniżej zaprezentowano zestawienie istotnych wydarzeń, które miały miejsce w Grupie po dacie bilansowej:

Znaczące umowy

RB

W dniu 14.10.2025 r. zawarta została umowa, której stronami są konsorcjum firm, tj.: Trakcja [jako Lider Konsorcjum], INTOP Warszawa sp. z o.o. z siedzibą w Warszawie [jako Partner Konsorcjum] i INTOP S.A. z siedzibą w Warszawie [jako Partner Konsorcjum] - łącznie występującymi jako "Wykonawca" i PKP PLK ("Zamawiający") na wykonanie prac pn. "Wykonanie robót budowlanych na linii kolejowej nr 7 odcinek Warszawa Wawer - Otwock w ramach projektu pn.: "Prace na linii kolejowej nr 7 Warszawa Wschodnia Osobowa - Dorohusk na odcinku Warszawa - Otwock - Dęblin - Lublin, etap IIb" (Warszawa Wawer - Otwock)".

Łączna maksymalna wartość umowy może wynieść 1 285 361 tys. zł netto, na którą składają się: 40/2025

1. Zakres podstawowy, w tym:

1) Wynagrodzenie bez Wynagrodzenia Warunkowego - 1 071 613 tys. zł netto,

2) Wynagrodzenie Warunkowe - 200 000 tys. zł netto.

2. Opcja: 13 748 zł netto.

Zakładany udział Trakcji w realizacji umowy w zakresie podstawowym wynosi 65%. Ostateczny udział Spółki w zakresie podstawowym oraz w ramach opcji zostanie ustalony w umowie wykonawczej, która zostanie zawarta pomiędzy członkami Konsorcjum po zawarciu umowy.

W dniu 16.10.2025 r. została podpisana umowa przez spółkę zależną od Emitenta AB Kauno Tiltai z siedzibą na Litwie a AB LTG Infra z siedzibą w Wilnie na roboty budowlane związane z budową nowego nasypu kolejowego na odcinku Ramygala-Berčiūnai na odcinku od 78 km do 102,43 km w ramach projektu „Rail Baltica” odcinek Kowno – Poniewież – granica litewsko-łotewska. Łączna wartość netto zawartej umowy wynosi 205 693 tys. EUR (875 348 tys. PLN).

41/2025

W dniu 30.10.2025 r. zawarty został aneks nr 1 do umowy, którego stronami są Spółka i PKP PLK – Zakład Linii Kolejowych w Sosnowcu na wykonanie przez Spółkę robót budowlanych w ramach projektu: „Poprawa stanu infrastruktury kolejowej na linii nr 139 w torze nr 1 w km 65,034 – 113,004 w wybranych lokalizacjach” wraz z robotami towarzyszącymi. Aneks zwiększa wartość umowy o kwotę 70 691 tys. PLN netto. Łączna ryczałtowa wartość umowy po zawarciu Aneksu wynosi 191 990 tys. PLN netto. Spółka wykona roboty i inne czynności objęte przedmiotem Aneksu w terminie do dnia 31.03.2026 roku.

43/2025

Zdarzenia mające wpływ na wyniki Spółki i Grupy

RB

Zarząd spółki Trakcja S.A. („Spółka”) informuje, iż w związku z tym, że wynik zakończony w dniu dzisiejszym procesu cyklicznego przeglądu kontraktów długoterminowych za okres 9 miesięcy 2025 roku, tj. od dnia 1 stycznia do dnia 30 września 2025 roku istotnie wpływa na poziom wyników Spółki za III kwartał 2025 roku. W następstwie ww. działań ustalono, że łączny wpływ aktualizacji budżetów kontraktów na wynik brutto Spółki w III kwartale 2025 roku ma wartość istotną, jest dodatni i wynosi 29 094 tys. zł.

42/2025

W dniu 30.10.2025 r. został zakończony proces wstępnego zamknięcia ksiąg rachunkowych oraz gromadzenia danych finansowych na potrzeby przygotowania skonsolidowanego raportu kwartalnego za okres 9 miesięcy zakończony 30 września 2025 roku. W związku z tym oraz w nawiązaniu do raportu bieżącego nr 42/2025 Spółka przekazano do publicznej wiadomości wstępne szacunkowe wyniki finansowe Spółki za 9 miesięcy 2025 roku.	44/2025
W dniu 18.11.2025 r. został zakończony proces wstępnego zamknięcia ksiąg rachunkowych oraz gromadzenia danych finansowych na potrzeby przygotowania skonsolidowanego raportu kwartalnego za okres 9 miesięcy zakończony 30 września 2025 roku. W związku z tym oraz w nawiązaniu do raportu bieżącego nr 44/2025 Spółka przekazano do publicznej wiadomości wstępne szacunkowe skonsolidowane wyniki finansowe Grupy Trakcja za 9 miesięcy 2025 roku.	46/2025

Zdarzenia korporacyjne

RB

W dniu 10.10.2025 r. do Spółki pisemne oświadczenia złożone przez jej akcjonariusza – ARP. Zgodnie ze złożonymi oświadczeniami, ARP działając na podstawie § 10 ust. 2 pkt 2 lit. b i pkt 4 Statutu Spółki, w ramach uprawnień osobistych, odwołała ze składu Zarządu Pana Romana Przybyła i powołała Pana Krzysztofa Mejera do składu Zarządu Spółki, ze skutkiem na chwilę doręczenia ww. oświadczeń, tj. ze skutkiem od 10.10.2025 r.	39/2025
W dniu 17.11.2025 r. Spółka zwołała NWZ Trakcja S.A. na 15.12.2025 r. z porządkiem obrad: <ol style="list-style-type: none"> 1. Otwarcie Nadzwyczajnego Walnego Zgromadzenia. 2. Wybór Przewodniczącego Nadzwyczajnego Walnego Zgromadzenia. 3. Stwierdzenie prawidłowości zwołania Nadzwyczajnego Walnego Zgromadzenia i jego zdolności do podejmowania uchwał. 4. Przyjęcie porządku obrad. 5. Podjęcie uchwały w sprawie zmiany uchwały nr 3 Nadzwyczajnego Walnego Zgromadzenia Spółki z dnia 11 grudnia 2019 r. w sprawie emisji obligacji serii F i G zamiennych na akcje serii D, wyłączenia w całości prawa poboru dotychczasowych akcjonariuszy, w stosunku do obligacji serii F i G zamiennych na akcje. 6. Podjęcie uchwały w sprawie zmiany uchwały nr 5 Nadzwyczajnego Walnego Zgromadzenia Spółki z dnia 14 stycznia 2020 r. w sprawie warunkowego podwyższenia kapitału zakładowego Spółki w drodze emisji akcji serii D oraz wyłączenia w całości prawa poboru dotychczasowych akcjonariuszy w stosunku do akcji serii D oraz zmiany Statutu. 7. Podjęcie uchwały w sprawie zmiany Polityki Wynagrodzeń dla Członków Zarządu oraz Rady Nadzorczej Trakcja S.A. 8. Zamknięcie obrad Nadzwyczajnego Walnego Zgromadzenia. 	45/2025

26. Stanowisko Zarządu odnośnie publikowanych prognoz i szacunków wyników

Grupa Trakcja oraz Spółka Trakcja nie publikowały prognoz finansowych na 2025 rok.

27. Informacje o udzieleniu przez Jednostkę dominującą lub przez jednostkę od niego zależną poręczeń kredytu lub pożyczki lub udzieleniu gwarancji

W okresie III kwartału 2025 roku Trakcja oraz jednostki zależne nie udzielały poręczeń kredytu lub pożyczki oraz nie udzielały gwarancji łącznie jednemu podmiotowi lub jednostce zależnej od tego podmiotu, których łączna wartość istniejących poręczeń i gwarancji jest znacząca.

W tabeli poniżej przedstawiono zestawienie udzielonych gwarancji przez Trakcję:

Beneficjent	Wartość gwarancji Na dzień 30.09.2025 r.
PKP PLK S.A.	369 579
Miasto Łódź – Zarząd Inwestycji Miejskich	33 274
GDDKiA	26 052
Centralny Port Komunikacyjny sp. z o.o.	10 693
PKP Intercity S.A.	8 960

Pozostali	55 832
Razem	504 390

W tabeli poniżej przedstawiono zestawienie otrzymanych gwarancji przez Trakcję:

Podwykonawca	Wartość gwarancji Na dzień 30.09.2025 r.
Krakowskie Zakłady Automatyki S.A.	28 448
Intop Tarnobrzeg sp. z o.o.	8 808
Sprint S.A.	6 976
Intop Warszawa sp. z o.o.	5 503
Zakłady Automatyki KOMBUD S.A.	4 364
Pozostali	66 878
Razem	120 977

W tabeli poniżej przedstawiono zestawienie udzielonych poręczeń przez Trakcję spółkom zależnym:

	Wartość poręczenia Na dzień 30.09.2025 r.
do spółek zależnych	2 245 492
Razem	2 245 492

W tabeli poniżej przedstawiono zestawienie otrzymanych poręczeń przez Trakcję od spółek zależnych:

	Wartość poręczenia Na dzień 30.09.2025 r.
od spółek zależnych	2 243 367
Razem	2 243 367

28. Należności i zobowiązania warunkowe

Należności i zobowiązania warunkowe prezentuje poniższa tabela:

	30.09.2025 Niebadane	31.12.2024 Badane
Należności warunkowe		
Od pozostałych jednostek, z tytułu:	127 011	100 109
Otrzymanych gwarancji i poręczeń	122 759	97 875
Weksli otrzymanych pod zabezpieczenie	4 252	2 234
Razem należności warunkowe	127 011	100 109
Zobowiązania warunkowe		
Od jednostek powiązanych z tytułu:	377 358	392 703
Udzielonych gwarancji i poręczeń	377 358	392 703
Od pozostałych jednostek, z tytułu:	10 557 951	9 707 455
Udzielonych gwarancji i poręczeń	441 098	500 460
Weksli własnych	471 099	508 567
Hipoteki	6 250 456	5 608 145
Cesji wierzytelności	498 714	188 912
Cesji z polisy ubezpieczeniowej	164 778	169 565
Pozostałych zobowiązań (w tym zastawy rejestrowe)	2 731 806	2 731 806

Razem zobowiązania warunkowe

10 935 309

10 100 158

Zobowiązania warunkowe z tytułu udzielonych gwarancji i poręczeń na rzecz pozostałych jednostek to głównie gwarancje wystawione przez instytucje finansowe na rzecz kontrahentów spółek Grupy na zabezpieczenie ich roszczeń w stosunku do Grupy z tytułu wykonywanych kontraktów budowlanych (gwarancje należytego wykonania umowy, gwarancje usunięcia wad i usterek, gwarancje zwrotu zaliczki). Instytucjom finansowym przysługuje roszczenie zwrotne z tego tytułu wobec spółek z Grupy. Weksle własne stanowią inną formę zabezpieczenia gwarancji bankowych, o których mowa powyżej.

	30.09.2025 Niebadane	31.12.2024 Badane
Należności warunkowe z tyt. podpisanych z pracownikami umów	1 296	1 638
Zobowiązania warunkowe z tyt. podpisanych z pracownikami umów	5 600	6 096

29. Istotne sprawy sądowe i sporne

Poniżej zostały wskazane istotne postępowania toczące się przed sądem lub innym organem, dotyczące zobowiązań oraz wierzytelności Spółki oraz jej jednostek zależnych.

Postępowania dotyczące Trakcji:

Sprawa dotycząca zgłoszenia wierzytelności przysługującej od Przedsiębiorstwa Napraw Infrastruktury sp. z o.o. w upadłości likwidacyjnej w Warszawie

Trakcja połączyła się ze spółką Przedsiębiorstwo Robót Kolejowych i Inżynierskich S.A. we Wrocławiu w dniu 19 grudnia 2013 roku. W wyniku tego połączenia następcą prawnym obu spółek jest Trakcja. W związku z ogłoszeniem przez Sąd Rejonowy dla Warszawy - Pragi Północ w Warszawie upadłości spółki Przedsiębiorstwo Napraw Infrastruktury sp. z o.o. (dalej: „PNI”) z możliwością zawarcia układu, spółka Przedsiębiorstwo Robót Komunikacyjnych i Inżynierskich S.A. we Wrocławiu złożyła do sądu upadłościowego zgłoszenie wierzytelności Spółki z dnia 20 listopada 2012 roku. Zgłoszenie dotyczyło wierzytelności w łącznej kwocie 55 664 tys. zł, obejmujących należność główną, odsetki wymagalne do dnia ogłoszenia upadłości oraz naliczone kary umowne.

Została sporządzona lista wierzytelności względem PNI. Wierzytelności Spółki zostały uznane w wysokości 10 569 tys. zł, w tym 10 275 tys. zł z tytułu niezapłaconych faktur oraz 295 tys. zł z tytułu odsetek za zwłokę w zapłacie. Odmówiono uznania należności z tytułu kar umownych i pozostałych roszczeń w łącznej kwocie 44 957 tys. zł. Trakcja nie zgadza się z odmową uznania powyższej części wierzytelności, w związku z powyższym do sądu - komisarza został wniesiony sprzeciw co do odmowy uznania wierzytelności w powyższym zakresie. Sąd odrzucił sprzeciw, w związku z czym Spółka złożyła do Sądu zażalenie, które zostało oddalone. W dniu 8 czerwca 2015 roku Trakcja otrzymała zawiadomienie od syndyka masy upadłości o zmianie sposobu prowadzenia upadłości z układowego na likwidacyjne. Postanowieniem Sędziego-Komisarza z dnia 30 października 2023 roku Trakcja została powołana na Członka Rady Wierzycieli w postępowaniu upadłościowym i będzie wspólnie z pozostałymi wierzycielami prowadzić działania mające na celu zaspokojenie roszczeń w możliwie wysokim stopniu. Zgodnie z pismem Zarządcy tymczasowego z dnia 21 grudnia 2023 roku (które znajduje się w aktach) stanowiącym odpowiedź na pismo (wezwanie) wierzyciela, oraz treści sprawozdania ostatecznego Syndyka i sprawozdań Nadzorca tymczasowego - nie było dotychczas sporządzanych planów podziału masy upadłości. Zarządca w ww. piśmie wskazał, iż na obecnym etapie nie jest w stanie ustalić kwoty, która będzie podlegała podziałowi między wierzycieli oraz nie ma możliwości oszacowania ostatecznego stanu funduszy masy upadłości.

Postępowanie przeciwko Leonhard Weiss International GmbH („LWI”)

W związku z brakiem ustosunkowania się LWI do oświadczenia wraz z notą obciążeniową oraz wezwaniem do zapłaty z dnia 31 października 2017 roku Trakcja postanowiła skierować sprawę do sądu.

Trakcja złożyła pismo procesowe stanowiące replikę na odpowiedź na pozew LWI, w związku z umową sprzedaży 50% udziałów w BTW sp. z o.o. („BTW”). Obecnie nie jest możliwe precyzyjne wskazanie przewidywanego terminu zakończenia sprawy. Po zgłoszeniu uwag do opinii biegłego sąd zobowiązał biegłego do sporządzenia opinii uzupełniającej z uwzględnieniem badania ksiąg i dokumentów finansowych BTW. Biegły jest w trakcie badania udostępnionych dokumentów i przygotowywania opinii uzupełniającej.

Wartość dochodzonego przez Trakcję roszczenia wynosi 20 551 tys. zł wraz z odsetkami ustawowymi liczonymi w następujący sposób:

- 1) od kwoty 7 500 tys. zł od dnia 17 listopada 2017 roku do dnia zapłaty;
- 2) od kwoty 12 756 tys. zł od dnia 8 grudnia 2017 roku do dnia zapłaty;
- 3) od kwoty 295 tys. zł od dnia 8 grudnia 2017 roku do dnia zapłaty.

Trakcja wniosła również o zasądzenie od pozwanego na rzecz Trakcji zwrotu kosztów niniejszego postępowania, w tym kosztów zastępstwa procesowego, według norm przepisanych.

Postępowanie przeciwko ALSTAL Grupa Budowlana sp. z o.o.

W dniu 22 maja 2019 roku Trakcja wniosła pozew przeciwko ALSTAL Grupa Budowlana sp. z o.o. z siedzibą w Jacewie o zapłatę kwoty 557 tys. zł powiększonej o odsetki tytułem zapłaty wynagrodzenia za wykonane jako podwykonawca robót budowlanych w ramach realizowanego przez pozwanego, na zlecenie Tauron Dystrybucja S.A., zadania pn. „Budowa Zarządzania Siecią we Wrocławiu”. W dniu 6 czerwca 2025 roku została zawarta Ugoda, na podstawie której Spółka ALSTAL zobowiązała się do zapłaty na rzecz Trakcji kwoty głównej roszczenia tj. 557 tys. zł, kwoty 152 tys. zł tytułem 50 % odsetek za zwłokę oraz wszelkich poniesionych kosztów sądowych, w tym kosztów zastępstwa procesowego w wysokości ustawowych kwot minimalnych, które łącznie wyniosły 38 tys. zł. ALSTAL cofnęła apelację od wyroku Sądu Okręgowego w Bydgoszczy oddalającego powództwo wzajemne w kwocie 1 418 tys. zł.

Postępowania przeciwko Skarbowi Państwa – Generalnemu Dyrektorowi Dróg Krajowych i Autostrad

W dniu 31 grudnia 2020 roku Trakcja oraz Przedsiębiorstwo Usług Technicznych Intercor sp. z o.o. złożyły pozew przeciwko Skarbowi Państwa - Generalnemu Dyrektorowi Dróg Krajowych i Autostrad, wnosząc o podwyższenie wynagrodzenia z tytułu realizacji umowy z dnia 12 października 2015 roku na zaprojektowanie i wykonanie zadania pod nazwą „Projekt i budowa drogi ekspresowej S-5 na odcinku Nowe Marzy - Bydgoszcz - granica województwa kujawsko-pomorskiego i wielkopolskiego z podziałem na 4 części. Część 4 – Projekt i budowa drogi ekspresowej S-5 na odcinku od węzła Szubin (z węzłem) do węzła Jaroszewo (z węzłem) o długości około 19,3 km” o kwotę 33 634 tys. zł oraz zasądzenie kwoty 33 634 tys. zł wraz z odsetkami ustawowymi za opóźnienie. Sprawa jest w toku, słuchani są świadkowie, a termin jej zakończenia jest trudny do przewidzenia.

W dniu 30 grudnia 2020 roku Trakcja oraz Przedsiębiorstwo Usług Technicznych Intercor sp. z o.o. wystąpiły z powództwem przeciwko Zamawiającemu w związku z przedłużeniem realizacji Kontraktu z winy Zamawiającego co spowodowało poniesienie przez Strony dodatkowych kosztów dodatkowych wynikających z realizacji Umowy po upływie Czasu na Ukończenie (11 miesięcy) oraz wykonaniem dodatkowych prac. Łączna kwota dochodzona przez Strony niniejszym pozwem wynosi 23 861 tys. zł brutto. Zakłócenie stanowiące podstawę powództwa wynikało z zajęcia części placu budowy na potrzeby prowadzenia badań archeologicznych, w zakresie wykraczającym poza ten przewidziany w dokumentacji przetargowej. Sprawa jest w toku, słuchani są świadkowie, a termin jej zakończenia jest trudny do przewidzenia.

W dniu 22 czerwca 2023 roku Strony wystąpiły z powództwem przeciwko Zamawiającemu w związku z przedłużeniem realizacji Kontraktu z winy Zamawiającego co spowodowało poniesienie przez Strony dodatkowych kosztów dodatkowych wynikających z realizacji Umowy po upływie Czasu na Ukończenie (w okresie od 1 listopada 2020 roku do 5 października 2021 roku). Łączna kwota dochodzona przez Strony niniejszym pozwem wynosi 19 361 tys. zł brutto. Zakłócenie stanowiące podstawę powództwa wynikało w szczególności z osiadań istniejącej drogi dojazdowej DD1 na obszarze gruntów słabonośnych zwanych potocznie „kaczy dołek”. Ponadto w związku z naliczeniem przez Zamawiającego kary umownej wskazanej w pkt. 6 Preambuły, w ramach niniejszego pozwu Strony dochodzą

na podstawie art. 189 k.p.c., że nie istnieje przedmiotowa wierzytelność. Sprawa jest w toku, a termin jej zakończenia jest trudny do przewidzenia.

Postępowania przeciwko Województwu Wielkopolskiemu – Wielkopolskiemu Zarządowi Dróg Wojewódzkich w Poznaniu („WZDW w Poznaniu”)

W dniu 15 lipca 2021 roku Trakcja złożyła pozew przeciwko WZDW w Poznaniu o zapłatę kwoty 9 973 tys. zł z tytułu wyrównania straty poniesionej w związku z działaniami WZDW w Poznaniu. W dniu 30 listopada 2021 roku WZDW w Poznaniu złożyła pozew przeciwko Trakcji o zapłatę kwoty 7 346 tys. zł. Sprawy połączone do wspólnego rozpoznania. Spór dotyczy umowy z dnia 17 października 2018 roku na realizację zadania pn. "Rozbudowa drogi wojewódzkiej nr 263 na odcinku od skrzyżowania z DP 3403P w m. Drzewce do skrzyżowania z DW473 w systemie zaprojektuj i wybuduj." Mediacja pomiędzy stronami nie zakończyła się wypracowaniem ugody. Sprawa jest w toku, słuchani są świadkowie, a termin jej zakończenia jest trudny do przewidzenia.

W dniu 15 lipca 2021 roku Trakcja oraz jej spółka zależna AB Kauno Tiltai złożyły pozew przeciwko WZDW w Poznaniu o zapłatę kwoty 11 702 tys. zł z tytułu wyrównania straty poniesionej w związku z działaniami WZDW w Poznaniu. W dniu 23 czerwca 2021 roku WZDW w Poznaniu złożyła pozew przeciwko Trakcji o zapłatę kwoty 9 602 tys. zł (pozew doręczony w dniu 22 lipca 2022 roku). Sprawy połączone do wspólnego rozpoznania. Spór dotyczy umowy z dnia 24 sierpnia 2018 roku na realizację zadania pn. "Rozbudowa drogi wojewódzkiej nr 190 na odcinku od skrzyżowania z drogą wojewódzką nr 188 w miejscowości Krajenka do skrzyżowania z drogą krajową nr 10 - etap I w systemie zaprojektuj i wybuduj". Sprawa jest na wczesnym etapie postępowania i jej termin zakończenia jest trudny do przewidzenia. Na rozprawach w dniach 22 lutego 2024 roku i 11 czerwca 2024 roku byli słuchani świadkowie. W dniu 28 maja 2025 roku została wydana opinia biegłego. Sprawa jest w toku, słuchani są świadkowie, a termin jej zakończenia jest trudny do przewidzenia.

Postępowania przeciwko PKP PLK

W dniu 31 października 2017 roku Trakcja wraz z Przedsiębiorstwem Budowlanym „FILAR” sp. z o.o. z siedzibą we Wrocławiu i Berger Bau Polska sp. z o.o. z siedzibą we Wrocławiu złożyła pozew o zapłatę przeciwko PKP PLK dochodząc zwrotu dodatkowych kosztów związanych z przedłużeniem czasu na realizację umowy na Roboty budowlane podstawowe liniowe na odcinku Wrocław - Grabiszyn - Skokowa i Żmigród – granica woj. dolnośląskiego w ramach projektu POLiŚ 7.1-4 „Modernizacja linii kolejowej E 59 na odcinku Wrocław - Poznań, Etap II - odcinek Wrocław - granica woj. dolnośląskiego”. W dniu 29 marca 2018 roku nastąpiło rozszerzenie powództwa w toku sprawy o roszczenia kolejnego z podwykonawców - INFRAKOL sp. z o.o. sp. k. Przypadająca na Trakcję część roszczenia wynosi 11 640 tys. zł (w tym 1 416 tys. zł z tytułu odsetek). W dniu 25 marca 2022 roku Sąd wydał wyrok oddalający powództwo. W sprawie została wniesiona apelacja. W dniu 12 października 2023 roku Sąd Apelacyjny w Warszawie postanowił uchylić zaskarżony wyrok i przekazać sprawę do ponownego rozpoznania przez Sąd Okręgowy. Od wyroku złożono zażalenie do Sądu najwyższego w wyniku czego postępowanie wróciło do Sądu Apelacyjnego. W dniu 16 maja 2025 roku Sąd Apelacyjny prawomocnie oddalił apelację Trakcji.

W dniu 3 kwietnia 2019 roku Trakcja złożyła pozew o zapłatę przeciwko PKP PLK dochodząc kwoty 1 320 tys. zł wraz z ustawowymi odsetkami za opóźnienie, tytułem:

- a) zwrotu dodatkowych kosztów z wynikających przedłużenia realizacji umowy na Budowę obiektów inżynierskich w km 160,857; km 155,170 i km 145,650 linii kolejowej nr 271 Wrocław - Poznań, w ramach projektu POLiŚ 7.1-5.1 „Modernizacja linii kolejowej E 59 na odcinku Wrocław - Poznań, Etap III - odcinek Czempin - Poznań” - w zakresie Zamówienia Częściowego A - wiadukt kolejowy w km 145,650 w m. Mosina, z uwagi na okoliczności znajdujące się w zakresie odpowiedzialności PKP PLK;
- b) zwrotu kosztów wykonania przez Spółkę dodatkowych robót, nieprzewidzianych w ofercie Wykonawcy dla przedmiotowego zamówienia.

W dniu 20 maja 2025 roku Sąd Apelacyjny uchylił wyrok i przekazał do ponownego rozpatrzenia przez Sąd pierwszej instancji. PKP PLK złożyła zażalenie w tym przedmiocie do Sądu Najwyższego. W dniu 11 września 2025 roku wyrok został uchylony i sprawa wróciła do Sądu Apelacyjnego.

W dniu 8 grudnia 2021 roku Trakcja złożyła pozew o zapłatę przeciwko PKP PLK dochodząc kwoty 1 261 tys. zł wraz z ustawowymi odsetkami za opóźnienie, tytułem zwrotu dodatkowych kosztów z wynikających przedłużenia realizacji umowy na Budowę obiektów inżynierskich w km 160,857; km 155,170 i km 145,650 linii kolejowej nr 271 Wrocław - Poznań, w ramach projektu POLiŚ 7.1-5.1 „Modernizacja linii kolejowej E 59 na odcinku Wrocław - Poznań, Etap III - odcinek Czempin - Poznań” - w zakresie Zamówienia Częściowego A - wiadukt kolejowy w km 145,650 w m. Mosina, z uwagi na okoliczności znajdujące się w zakresie odpowiedzialności PKP PLK. W dniu 28 czerwca 2022 roku Spółka otrzymała wezwanie do uzupełnienia braków formalnych pozwu. W dniu 5 lipca 2022 roku Spółka złożyła pismo procesowe z uzupełnieniem braków formalnych. W dniu 5 września 2023 roku otrzymano zarządzenie o zwrocie opłaty od pozwu. W dniu 7 września 2023 roku złożono wniosek o sporządzenie i dostarczenie uzasadnienia zarządzenia o zwrocie opłaty od pozwu a w dniu 27 listopada 2023 roku otrzymano zarządzenie wraz z uzasadnieniem. W dniu 30 listopada 2023 roku złożono zażalenie na zarządzenie o zwrocie opłaty od pozwu, które to zażalenie zostało uwzględnione. Nie został wyznaczony termin rozprawy.

Mediacje z PKP PLK

Trakcja w wyniku zawartej z PKP PLK umowy o przeprowadzenie mediacji w Sądzie polubownym przy Prokuraturii Generalnej RP dotyczącej roszczeń związanych z realizacją kontraktów prowadzi obecnie mediacje dotyczące następujących umów:

- 1) z dnia 10 października 2019 roku nr 90/106/0135/19/Z/I, na zaprojektowanie i wykonanie robót budowlanych w ramach projektu pn.: „Rewitalizacja linii kolejowych nr 694/157/190/191 Bronów – Bieniowiec – Skoczów – Golezów – Cieszyn/Wisła/Głębce” Zamówienie częściowe A: Zaprojektowanie i wykonanie robót budowlanych na odcinku podg. Bronów – Wisła Głębce” dalej jako „Umowa BRW”; Na dzień zatwierdzenia niniejszego raportu do publikacji trwają rozmowy mediacyjne.
- 2) z dnia 16 listopada 2020 roku nr 90/106/0121/20/Z/I, na wykonanie prac projektowych i robót budowlanych związanych z przebudową sieci trakcyjnej na szlakach pomiędzy stacjami na odcinku Skoczów – Wisła Głębce dla zadania pn.: „Wykonanie przebudowy sieci trakcyjnej na odcinku podg. Bronów – Wisła Głębce” w ramach projektu pn.: „Poprawa bezpieczeństwa i likwidacja zagrożeń eksploatacyjnych na sieci kolejowej – Region Śląski” dalej jako „Umowa BRW II”. Na dzień zatwierdzenia niniejszego raportu do publikacji trwają rozmowy mediacyjne.
- 3) z dnia 16 grudnia 2010 roku, nr 90/132/121/00/17000031/10/I/I na zaprojektowanie, i wykonanie robót budowlanych na linii kolejowej Kraków - Medyka – granica państwa na odcinku Dębica – Sędziszów Małopolski w km 111,500 – 133,600 w ramach projektu „Modernizacja linii kolejowej E 30/C-E 30, odcinek Kraków – Rzeszów, etap III”, Przetarg 2.2 Faza II dalej jako „Umowa DSM”. Na dzień zatwierdzenia niniejszego raportu do publikacji trwają rozmowy mediacyjne.
- 4) z dnia 29 listopada 2010 roku, nr 90/132/336/00/17000031/10/I/I na zaprojektowanie i wykonanie robót budowlanych na linii kolejowej Kraków - Medyka – granica państwa na odcinku Sędziszów Małopolski - Rzeszów Zachodni w km 133,600 –154,900 w ramach projektu „Modernizacja linii kolejowej E 30/C-E 30, odcinek Kraków – Rzeszów, etap III”, Przetarg 2.3, dalej jako „Umowa SMR”. Na dzień zatwierdzenia niniejszego raportu do publikacji trwają rozmowy mediacyjne.
- 5) z dnia 13 marca 2018 roku, nr 90/101/0006/18/Z/I na wykonanie dokumentacji projektowej oraz robót budowlanych związanych z budową stacji Warszawa Główna w ramach projektu POLiŚ 5.1-13 pn. „Prace na linii średnicowej w Warszawie na odcinku Warszawa Wschodnia - Warszawa Zachodnia” dalej jako „Umowa WGO”. Na dzień zatwierdzenia niniejszego raportu do publikacji trwają rozmowy mediacyjne.

dalej łącznie jako „Nowe Mediacje”.

Roszczenia Spółki w ramach Nowych Mediacji dotyczą w szczególności:

- I. kosztów ogólnych poniesionych w wydłużonym okresie realizacji,
- II. dodatkowych prac projektowych,
- III. dodatkowych robót budowlanych.

Wartość roszczeń wskazanych przez Spółkę we wnioskach mediacyjnych Nowych Mediacji wynoszą łącznie 124 mln zł. Strony są po kilku spotkaniach mediacyjnych i Trakcja przewiduje zakończenie Nowych Mediacji do końca IV kwartału 2025 roku.

Pozostałe postępowania

W dniu 6 listopada 2019 roku Trakcja złożyła przeciwko Miastu Łódź pozew o zapłatę kwoty 6 719 tys. zł dot. zapłaty za roboty dodatkowe polegające na wykonaniu systemu łączności radiowej dla służb ratunkowych w ramach Umowy nr 90/107/0096/15/I/I na wykonanie robót dodatkowych – polegających na „Zaprojektowaniu i budowie urządzeń teletechniki i systemów IT na dworcu Łódź Fabryczna oraz w tunelu dojazdowym i stacji wraz z integracją z systemami obcymi” – w ramach budowy LOT B1 – „Zaprojektowanie i wykonanie przebudowy stacji Łódź Widzew i części szlaku Łódź Fabryczna – Łódź Widzew od km 2,250 do km 7,200 wraz z urządzeniami srk i telekomunikacji dla całego odcinka Łódź Fabryczna – Łódź Widzew oraz modernizacji linii objazdowej Łódź Widzew – Łódź Chojny – Łódź Kaliska” – Umowa Nr 90/131/0003/11/I/I. Sprawa jest w toku. Odbyło się kilka rozpraw, słuchani byli świadkowie. Sąd dopuścił dowód z opinii biegłego (Politechniki Warszawskiej), która potwierdziła m.in., że roboty związane z wykonaniem radiołączności miały charakter pozaumowny (zarówno w zakresie kontraktu LOT B1 oraz LOT B2), a prace zostały wykonane po cenach rynkowych. Sąd Okręgowy w Łodzi w wydanym w dniu 17 czerwca 2025 roku wyroku zasądził na rzecz Trakcja od Miasta Łodzi: kwotę 6 719 tys. zł wraz z ustawowymi odsetkami; kwotę 335 tys. zł tytułem zwrotu poniesionych przez Trakcja kosztów procesu, zasądzając również odsetki za opóźnienie od ww. kosztów. Druga Strona nie wniosła apelacji.

W dniu 7 grudnia 2018 roku został wniesiony pozew przez Zarządcę masy sanacyjnej Firmy „Gotowski – Budownictwo Komunikacyjne i Przemysłowe” sp. z o.o. w restrukturyzacji z siedzibą w Bydgoszczy na łączną kwotę 30 581 tys. zł. Na roszczenie o zapłatę składają się: 1) kara umowna w kwocie 21 055 tys. zł tytułem odstąpienia od umowy podwykonawczej nr P-133/2017; 2) wynagrodzenie za roboty budowlane w kwocie 3 405 tys. zł; 3) kwota 6 121 tys. zł w związku z kwestionowaniem skuteczności oświadczenia o potrąceniu złożonego przez Trakcję. W dniu 26 lutego 2020 roku ponownie została wniesiona odpowiedź na pozew. Sąd oddalił wniosek zarządcy o zabezpieczenie powództwa. Spółka wpłaciła zaliczkę na poczet sporządzenia opinii przez biegłego. Termin zakończenia jest trudny do przewidzenia.

W 2019 roku Trakcja złożyła również przeciwko Miastu Łódź pozew o zapłatę kwoty 618 tys. zł dot. zapłaty za wykonanie bez podstawy umownej usług polegających na świadczeniu usługi całodobowego monitorowania, kontrolowania oraz działania na istniejących systemach części miejskiej dworca Łódź Fabryczna. Sąd dopuścił dowód z opinii biegłego, która jest dla Trakcji korzystna. W dniu 14 października 2025 roku zapadł wyrok, w którym Sąd zasądził od Miasta Łódź na rzecz Trakcja kwotę 235 tys. zł wraz z ustawowymi odsetkami za opóźnienie od dnia 7 listopada 2019 roku do dnia zapłaty. Wyrok nie jest prawomocny.

W dniu 26 lutego 2021 roku Trakcja otrzymała pozew od Jerzego Maliszczuka, prowadzącego działalność gospodarczą pod firmą P.P.H.U. Eurometal Jerzy Maliszczuk o zapłatę roszczeń w łącznej kwocie 4 594 tys. zł (słownie: cztery miliony pięćset dziewięćdziesiąt cztery tysiące dwieście trzydzieści pięć złotych dziewięćdziesiąt groszy) wynikających z przedłużonej realizacji Umowy podwykonawczej nr 152-AE/2015 z dnia 18 kwietnia 2016 roku, na roboty branży ekrany akustyczne realizowanych w ramach wykonywania zawartej przez Spółkę z PKP PLK w dniu 5 października 2015 roku Umowy nr 90/107/0085/15/Z/I na „Kontynuację robót modernizacyjnych na linii kolejowej E59 (roboty torowo-podtorzowe i okołotorowe) w ramach Projektu POLIŚ 7.1-5.1 „Modernizacja linii kolejowej E59 na odcinku Wrocław – Poznań, Etap III, Odcinek Czempin – Poznań”. Sprawa zakończona przed sądem I instancji wyrokiem z dnia 23 lutego 2023 roku oddalającym powództwo w całości. Powód złożył apelację i sąd II instancji zwrócił sprawę sądowi I instancji. Sąd Okręgowy w dniu 28 lipca 2025 roku wydał postanowienie, informujące o zmianie po stronie powoda związanej z ogłoszeniem przez powoda upadłości i wprowadzeniem syndyka jako uczestnika postępowania po stronie powodowej, w tym uczestnika rozprawy wyznaczonej na dzień 17 listopada 2025 roku. Rozprawa została przełożona na 2 marca 2026 roku. Sprawa jest w toku i obecnie jej termin zakończenia jest trudny do przewidzenia.

W dniu 7 grudnia 2021 roku Trakcja złożyła pozew przeciwko Gminie Miejskiej Kraków pozew o zapłatę roszczeń w wysokości 920 tys. zł związanych z realizacją umowy z dnia 7 lutego 2019 roku dla zadania pn. „Przebudowa

torowiska tramwajowego w ciągu ul. Krakowskiej na odcinku od ul. Rollego do ul. Dietla wraz z przebudową istniejącego układu drogowego, chodników, ścieżek, towarzyszącej infrastruktury technicznej, węzła rozjazdów Krakowska-Dietla - Stradomska wraz z przebudową ul. Dietla na odcinku od ul. Bożego Ciała do ul. Augustańskiej oraz z przebudową istniejącego mostu Piłsudskiego przez rzekę Wisłę”. Przedmiotowe roszczenia Trakcji dotyczą w szczególności: zapłaty należnego wynagrodzenia za roboty związane z usunięciem kolizji sieci elektroenergetycznej, zabezpieczeniem zieleni. W dniu 18 marca 2022 roku został wydany nakaz zapłaty. W dniu 7 kwietnia 2022 roku Gmina Miejska Kraków wniosła zarzuty. W dniu 22 grudnia 2022 roku Trakcja zawarła z Gminą Miejska Kraków - Zarząd Dróg Miasta Krakowa, umowę o przeprowadzenie mediacji w Sądzie Polubownym przy Prokuraturii Generalnej RP, dotyczącą roszczeń Trakcji, zwrotu potrąconej z wynagrodzenia Trakcji kary umownej oraz odsetek z tytułu nieterminowej płatności wynagrodzenia. Mediacja nie zakończyła się wypracowaniem warunków ugody. Obecnie sprawa jest na wczesnym etapie sądowym. Sprawa jest w toku i obecnie jej termin zakończenia jest trudny do przewidzenia.

W dniu 17 stycznia 2023 roku Spółce został doręczony pozew PUT Intercor sp. z o.o. o zapłatę kwoty 23 682 tys. zł tytułem rozliczenia umowy konsorcjum i porozumień dodatkowych związanych z realizacją zadania pod nazwą „Projekt i budowa drogi ekspresowej S-5 na odcinku Nowe Marzy - Bydgoszcz - granica województwa kujawsko-pomorskiego i wielkopolskiego z podziałem na 4 części. Część 4 - Projekt i budowa drogi ekspresowej S-5 na odcinku od węzła Szubin (z węzłem) do węzła Jaroszewo (z węzłem) o długości około 19,3 km”. Trakcja wniosła odpowiedź na pozew wnosząc o oddalenie powództwa w całości. Na skutek skierowania stron do mediacji przez Sąd prowadzone były rozmowy ugodowe, jednak w toku mediacji nie udało się wypracować warunków ugody. Sprawa wróciła tym samym na etap postępowania sądowego. Sprawa jest w toku, słuchani są świadkowie, a termin jej zakończenia jest trudny do przewidzenia.

W dniu 15 stycznia 2024 roku Sąd Okręgowy w Krakowie, IX Wydział Gospodarczy w postępowaniu upominawczym nakazał konsorcjum w składzie: Trakcja – lider oraz Comsa S.A.U. z siedzibą w Barcelonie – partner w związku z realizacją umowy nr 136/ZDMK2019 z dnia 7 lutego 2019 roku Trakcja i Comsa zapłatę solidarnie całej objętej powództwem kwoty, wraz z odsetkami ustawowymi za opóźnienie i kosztami postępowania. W dniu 23 stycznia 2024 roku Trakcji został doręczony nakaz zapłaty, do którego Spółka wniosła sprzeciw i oczekuje na podjęcie czynności procesowych przez sąd. Sprawa toczy się z powództwa Gminy Miejskiej Kraków z siedzibą w Krakowie dotyczącego kar umownych. Gmina Miejska Kraków dochodzi zapłaty kwoty 26 973 tys. zł. Sprawa jest w toku i obecnie jej termin zakończenia jest trudny do przewidzenia.

Roszczenia kontraktowe

Na dzień 30 września 2025 roku wartość roszczeń kontraktowych Spółki, wraz z partnerami konsorcjów oraz podwykonawcami dochodzonych na drodze kontraktowej (pozasądowej) (w tym roszczenia waloryzacyjne) wynosi 108,6 mln zł, w tym kwota przypadająca dla Trakcji wynosi 103,2 mln zł.

30. Niespłacenie pożyczki lub naruszenie postanowień umowy pożyczkowej, w odniesieniu do których nie dokonano żadnych działań naprawczych

Na dzień bilansowy 30 września 2025 roku Grupa nie naruszyła postanowień umowy pożyczkowej, co do której nie dokonała żadnych działań naprawczych.

31. Sezonowość i cykliczność

Sprzedaż usług budowlano-montażowych, remontowych oraz drogowych i kolejowych w Polsce i na Litwie charakteryzuje się sezonowością związaną przede wszystkim z warunkami pogodowymi. Najwyższe przychody osiągnięte są zwykle w III i IV kwartale, natomiast najniższe w I kwartale.

32. Dywidendy wypłacone i zadeklarowane

W okresie III kwartału 2025 roku Trakcja nie deklarowała i nie wypłacała dywidendy.

33. Opis czynników, które w ocenie Grupy będą miały wpływ na osiągnięte przez Grupę wyniki w perspektywie co najmniej kolejnego kwartału

Do najważniejszych czynników zewnętrznych mających istotny wpływ na przyszłe wyniki finansowe Grupy zalicza się:

- zdolność pozyskiwania nowych kontraktów budowlanych, co z uwagi na profil działalności Grupy jest determinowane przez poziom wydatków na infrastrukturę kolejową, drogową i tramwajową w Polsce i na Litwie, a także na nowych rynkach;
- sprawność prowadzenia procedur udzielania kontraktów przez Zamawiających;
- konkurencję ze strony innych podmiotów oraz wzrastającą presję na marże;
- brak barier rynkowych;
- solidarną odpowiedzialność członków konsorcjów budowlanych oraz odpowiedzialność za nienależyte wykonanie robót budowlanych przez podwykonawców;
- kształtowanie się cen surowców i materiałów budowlanych;
- rosnącą siłę przetargową podwykonawców (wpływ na poziom cen świadczonych przez nich usług);
- sytuację na rynku pracy w Polsce i na Litwie;
- kształtowanie się kursów walutowych, w szczególności kursu euro;
- wpływ polityki monetarnej banków centralnych na zmiany oprocentowania kredytów posiadanych przez Grupę;
- terminowość regulowania zobowiązań przez odbiorców. Nieterminowość spłaty zobowiązań może doprowadzić do pogorszenia się płynności finansowej Spółki;
- poziom waloryzacji kontraktów budowlanych;
- warunki atmosferyczne.

Ponadto, w przyszłości na wyniki finansowe Grupy mogą mieć wpływ zmiany przepisów prawa mających wpływ na działalność Grupy, w tym przepisów podatkowych, jak i przepisów dotyczących innych obciążeń o charakterze publicznoprawnym, a także przepisów:

- związanych z trybem uzyskiwania zamówień publicznych, w szczególności zmiana Ustawy o Zamówieniach Publicznych;
- związanych z partnerstwem publiczno-prywatnym;
- związanych z finansowaniem infrastruktury kolejowej;
- związanych z ochroną środowiska w zakresie realizacji poszczególnych projektów, w szczególności Prawa Ochrony Środowiska;
- w zakresie działalności deweloperskiej PRK 7 Nieruchomości.

Do najważniejszych czynników wewnętrznych mających istotny wpływ na wyniki finansowe Grupy zaliczamy:

- trafność oszacowania kosztów realizowanych projektów, mającą bezpośredni wpływ na decyzje w sprawie strategii udziału w przetargach, wycenę kontraktów do przetargów i w efekcie marże osiągane na kontraktach, dokładność oszacowania budżetów kosztów kontraktów związana jest z kolei zarówno z czynnikami metodologicznymi jak i zewnętrznymi, np. zmianą cen materiałów i cen usług podwykonawców;
- liczbę wygrywanych kontraktów w ramach programów inwestycyjnych infrastruktury kolejowej i drogowej w Polsce i na Litwie;
- zdolność do pozyskiwania wysoko wykwalifikowanej kadry;

- zdolność do dalszej dywersyfikacji działalności;
- zdolność do pozyskania finansowania na realizację kontraktów budowlanych oraz pozyskania gwarancji kontraktowych;
- zdolność do utrzymania płynności;
- zdolność do spełniania warunków określonych umowami finansowymi, w tym utrzymanie na wskazanym poziomie wartości wskaźników finansowych zawartych w umowach finansowania;
- wyniki prowadzonych postępowań sądowych;
- zdolność do realizacji strategii rozwoju Grupy.

Ponadto, Trakcja prowadzi poniższe działania, których ziszczenie się będzie miało wpływ na osiągnięcie wyników w perspektywie co najmniej kolejnego okresu:

1. Zamiar sprzedaży wybranych aktywów nieoperacyjnych, tj. udziałów i akcji w spółkach zależnych nie stanowiących o głównej działalności operacyjnej. Sprzedaż dotyczy spółek zależnych: PRK 7 Nieruchomości, PEUiM oraz PDM i Trakcja Ukraina.
2. Sprzedaż prawa wieczystego użytkowania nieruchomości położonych we Wrocławiu
Spółka prowadzi działania zmierzające do zwiększenia potencjału pozyskania nabywców zainteresowanych zakupem prawa wieczystego użytkowania gruntów i nieruchomości zlokalizowanej we Wrocławiu przy ul. Kniaziewiczza 19.
3. Sprzedaż prawa użytkowania wieczystego oraz własności budynków w Warszawie przy ul. Gołędzinowskiej
Spółka pozostaje aktywna w działaniach zmierzających do sprzedaży nieruchomości przy ulicy Gołędzinowskiej 35-37 w Warszawie i analizuje obecnie optymalny i możliwy do przeprowadzenia z uwzględnieniem wszelkich uwarunkowań prawno-ekonomicznych, sposób realizacji tego procesu.

34. Czynniki ryzyka

W punkcie nr 9 niniejszego raportu zostało opisane szczegółowo ryzyko kontynuacji działalności Spółki oraz spółek zależnych Torprojekt sp. z o.o. oraz AB Kauno Tiltai Sverige.

Ponadto do czynników mogących w istotny sposób wpłynąć na sytuację finansową Grupy zalicza:

- ryzyko związane z nasileniem się konkurencji;
- ryzyko zmian w strategii polskiego i litewskiego rządu dotyczące modernizacji infrastruktury na najbliższe lata;
- ryzyko związane z uzależnieniem od głównych odbiorców;
- ryzyko związane z możliwością utraty podwykonawców i możliwością wzrostu cen usług podwykonawców;
- ryzyko upadłości podwykonawców;
- ryzyko braku wykwalifikowanych pracowników;
- ryzyko utraty kadry menedżerskiej i inżynierskiej;
- ryzyko walutowe;
- ryzyko zmian cen surowców;
- ryzyko stóp procentowych;
- ryzyko związane z solidarną odpowiedzialnością członków konsorcjów budowlanych oraz z odpowiedzialnością za nienależyte wykonanie robót budowlanych przez podwykonawców;

- ryzyko związane z potencjalnymi karami za uchybienie w realizacji kontraktów;
- ryzyko związane z niedoszacowaniem kosztów realizowanych projektów;
- ryzyko wzrostu cen materiałów budowlanych;
- ryzyko związane z realizacją kontraktów budowlanych;
- ryzyko związane z pozyskiwaniem nowych kontraktów;
- ryzyko związane z logistyką dostaw;
- ryzyko związane z warunkami i procedurami rozstrzygnięcia przetargów i realizacją projektów;
- ryzyko związane ze wzrostem portfela przeterminowanych należności;
- ryzyko związane z umowami finansowymi;
- ryzyko związane z płynnością oraz dostępnością dłużnego finansowania zewnętrznego;
- ryzyko związane z realizacją strategii;
- ryzyko związane z podejściem sektora finansowego do spółek branży budowlanej;
- ryzyko związane z pozyskaniem finansowania na realizację kontraktów budowlanych oraz pozyskaniem gwarancji kontraktowych;
- ryzyko związane z warunkami atmosferycznymi;
- ryzyko związane ze zmianą przepisów prawa, w tym prawa podatkowego.

35. Informacje na temat transakcji z podmiotami powiązаныmi

Poniżej przedstawiono łączne kwoty transakcji zawartych z jednostkami powiązаныmi w okresie od dnia 1 stycznia 2025 roku do dnia 30 września 2025 roku oraz okresu porównywalnego:

Podmioty powiązane	Okres	Sprzedaż na rzecz podmiotów powiązanych	Zakupy od podmiotów powiązanych	Przychody z tytułu odsetek	Koszty z tytułu odsetek od pożyczek i obligacji	Pozostałe koszty finansowe
Akcjonariusze:						
ARP S.A.	1.01.25-30.09.25	-	-	-	2 719	-
	1.01.24-30.09.24	-	-	-	3 176	-
PKP PLK S.A.	1.01.25-30.09.25	528 890	7 867	25	1 397	-
	1.01.24-30.09.24	429 371	17 389	183	406	440
Pozostałe podmioty powiązane z Grupy PKP PLK	1.01.25-30.09.25	67 257	165 068	-	4 525	-
	1.01.24-30.09.24	1 420	18 488	-	4 600	-
Razem	1.01.25-30.09.25	596 147	172 935	25	8 641	-
	1.01.24-30.09.24	430 791	35 877	183	8 182	440

Poniżej przedstawiono informacje dotyczące należności i zobowiązań od/wobec podmiotów powiązanych na dzień 30 września 2025 roku:

Podmioty powiązane	Dzień bilansowy	Należności od podmiotów powiązanych	Zobowiązania wobec podmiotów powiązanych	Zobowiązanie z tytułu obligacji	Oprocentowane kredyty i pożyczki
Akcjonariusze:					
ARP S.A.	30.09.2025	-	-	20 409	15 098
	31.12.2024	-	-	20 393	20 901
PKP PLK S.A.	30.09.2025	233 367	50 323	10 970	-
	31.12.2024	138 881	121	10 699	-
Pozostałe podmioty powiązane z Grupy PKP PLK	30.09.2025	79 434	195 702	-	-
	31.12.2024	7 380	110 705	-	-
Razem	30.09.2025	312 801	246 025	31 379	15 098
	31.12.2024	146 261	110 826	31 092	20 901

IV KWARTALNA INFORMACJA FINANSOWA SPÓŁKI TRAKCJA S.A. JEDNOSTKOWY RACHUNEK ZYSKÓW I STRAT

	1.01.2025 - 30.09.2025 Niebadane	1.07.2025 - 30.09.2025 Niebadane	1.01.2024 - 30.09.2024 Niebadane	1.07.2024 - 30.09.2024 Niebadane
Działalność kontynuowana				
Przychody ze sprzedaży	906 262	329 264	639 384	239 560
Koszt własny sprzedaży	(850 755)	(293 932)	(622 150)	(233 710)
Zysk (strata) brutto ze sprzedaży	55 507	35 332	17 234	5 850
Koszty sprzedaży, marketingu i dystrybucji	(1 780)	(620)	(1 479)	(418)
Koszty ogólnego zarządu	(18 440)	(5 403)	(17 955)	(5 406)
Pozostałe przychody operacyjne	6 083	3 730	4 881	1 001
Pozostałe koszty operacyjne	(1 728)	(726)	(2 207)	(158)
Zysk (strata) z działalności operacyjnej	39 642	32 313	474	869
Przychody finansowe	11 173	3 922	4 661	1 333
Koszty finansowe	(17 841)	(5 579)	(21 636)	(6 967)
Zysk (strata) brutto	32 974	30 656	(16 501)	(4 765)
Podatek dochodowy	(5 250)	(7 537)	(2 776)	(919)
Zysk (strata) netto z działalności kontynuowanej	27 724	23 119	(19 277)	(5 684)
Zysk (strata) netto za okres	27 724	23 119	(19 277)	(5 684)
Zysk (strata) netto w zł na jedną akcję				
- podstawowy	0,06	0,05	(0,06)	(0,02)
- rozwodniony	0,06	0,05	(0,05)	(0,01)

JEDNOSTKOWE SPRAWOZDANIE Z DOCHODÓW CAŁKOWITYCH

	1.01.2025 - 30.09.2025 Niebadane	1.07.2025 - 30.09.2025 Niebadane	1.01.2024 - 30.09.2024 Niebadane	1.07.2024 - 30.09.2024 Niebadane
Zysk (strata) netto za okres	27 724	23 119	(19 277)	(5 684)
Inne całkowite dochody:				
Inne całkowite dochody netto, które nie zostaną przeklasyfikowane na zyski lub straty po spełnieniu określonych warunków	-	-	-	-
Inne całkowite dochody netto, które zostaną przeklasyfikowane na zyski lub straty	-	-	-	-
Inne całkowite dochody netto	-	-	-	-
Dochody całkowite za okres	27 724	23 119	(19 277)	(5 684)

JEDNOSTKOWY BILANS

	30.09.2025 Niebadane	31.12.2024 Badane
AKTYWA		
Aktywa trwałe	435 340	451 037
Rzeczowe aktywa trwałe	119 355	125 514
Wartości niematerialne	58 359	58 532
Nieruchomości inwestycyjne	15 408	15 460
Inwestycje w jednostkach zależnych	166 563	166 563
Pozostałe aktywa finansowe	2 815	8 702
Aktywa z tytułu podatku odroczonego	55 969	61 219
Rozliczenia międzyokresowe kosztów	16 871	15 047
Aktywa obrotowe	738 384	714 796
Zapasy	47 138	42 058
Należności z tytułu dostaw i usług oraz pozostałe należności	420 685	315 954
Pozostałe aktywa finansowe	6 845	4 443
Środki pieniężne i ich ekwiwalenty	119 923	240 951
Rozliczenia międzyokresowe kosztów	15 875	12 116
Aktywa z tytułu umów z klientami	74 774	46 130
Aktywa przeznaczone do sprzedaży	53 144	53 144
AKTYWA RAZEM	1 173 724	1 165 833
PASYWA		
Kapitał własny	378 473	351 526
Kapitał podstawowy	369 161	269 161
Kapitał podstawowy opłacony, niezarejestrowany w sądzie	-	100 000
Nadwyżka ze sprzedaży akcji powyżej ich wartości nominalnej	197 362	198 139
Kapitał z aktualizacji wyceny	11 163	11 163
Pozostałe kapitały rezerwowe	411	411
Zyski zatrzymane	(199 624)	(227 348)
Kapitał własny ogółem	378 473	351 526
Zobowiązania długoterminowe	31 250	145 810
Oprocentowane kredyty i pożyczki	14 001	18 213
Obligacje	-	10 699
Pozostałe zobowiązania finansowe	-	100 000
Rezerwy	16 841	16 493
Zobowiązania z tytułu świadczeń pracowniczych	408	405
Zobowiązania krótkoterminowe	764 001	668 497
Oprocentowane kredyty i pożyczki	63 388	85 752
Obligacje	31 515	20 393
Zobowiązania z tytułu dostaw i usług oraz pozostałe zobowiązania	326 373	299 843
Rezerwy	84 503	86 570
Zobowiązania z tytułu świadczeń pracowniczych	9 164	10 325
Pozostałe zobowiązania finansowe	100 970	1 048
Rozliczenia międzyokresowe przychodów	413	412
Zobowiązania z tytułu umów z klientami	146 050	162 529
Zobowiązania przeznaczone do sprzedaży	1 625	1 625
PASYWA RAZEM	1 173 724	1 165 833

JEDNOSTKOWY RACHUNEK PRZEPIŹYWÓW PIENIĘŻNYCH

	Okres 9 miesięcy zakończony	
	1.01.2025 - 30.09.2025 Niebadane	1.01.2024 - 30.09.2024 Niebadane
Przepływy środków pieniężnych z działalności operacyjnej		
Zysk (strata) brutto z działalności kontynuowanej	32 974	(16 501)
Korekty o pozycje:	(116 726)	(202 787)
Amortyzacja	14 501	14 412
Różnice kursowe	-	(115)
Odsetki i dywidendy netto	3 472	849
(Zysk)/strata z działalności inwestycyjnej	812	1 856
Zmiana stanu należności	(103 301)	(98 216)
Zmiana stanu zapasów	(5 080)	(4 285)
Zmiana stanu zobowiązań	25 270	(117 107)
Zmiana stanu rozliczeń międzyokresowych i zaliczek	(5 583)	(9 289)
Zmiana stanu rezerw	(1 720)	(2 540)
Zmiana stanu rozliczeń z tytułu umów z klientami	(45 123)	11 619
Inne korekty	26	29
Wpływy pieniężne z działalności operacyjnej	(83 752)	(219 288)
Zapłacony podatek dochodowy	-	(9 425)
Przepływy pieniężne netto z działalności operacyjnej	(83 752)	(228 713)
Przepływy środków pieniężnych z działalności inwestycyjnej		
Nabycie wartości niematerialnych	(273)	(754)
Sprzedaż rzeczowych aktywów trwałych	1 605	7 047
Nabycie rzeczowych aktywów trwałych	(2 426)	(5 746)
Sprzedaż i zwrócenie aktywów finansowych	570	1 327
Nabycie aktywów finansowych	22	(216)
Zwrócone pożyczki	4 383	-
Udzielone pożyczki	(2 000)	(2 500)
Odsetki uzyskane	761	-
Przepływy pieniężne netto z działalności inwestycyjnej	2 642	(842)
Przepływy środków pieniężnych z działalności finansowej		
Wydatki z tyt. emisji akcji	(777)	-
Spłata pożyczek i kredytów	(24 093)	(5 944)
Odsetki i prowizje zapłacone	(6 492)	(8 364)
Płatności zobowiązań z tytułu umów leasingu finansowego	(8 556)	(14 193)
Przepływy pieniężne netto z działalności finansowej	(39 918)	(28 501)
Przepływy pieniężne netto, razem	(121 028)	(258 056)
Środki pieniężne na początek okresu	240 951	343 856
Środki pieniężne na koniec okresu	119 923	85 800
- w tym o ograniczonej możliwości dysponowania	1 164	6 211

JEDNOSTKOWE ZESTAWIENIE ZMIAN W KAPITALE WŁASNYM

	Kapitał podstawowy	Kapitał podstawowy opłacony, niezarejestrowany w sądzie	Nadwyżka ze sprzedaży akcji powyżej wartości nominalnej	Kapitał z aktualizacji wyceny	Pozostałe kapitały rezerwowe	Zyski zatrzymane	Razem
Na dzień 1.01.2025 r. Badane	269 161	100 000	198 139	11 163	411	(227 348)	351 526
Wynik netto za okres	-	-	-	-	-	27 724	27 724
Całkowite dochody razem	-	-	-	-	-	27 724	27 724
Reklasyfikacja w związku z zarejestrowaniem podwyższenia kapitału	100 000	(100 000)	-	-	-	-	-
Koszty emisji akcji	-	-	(777)	-	-	-	(777)
Suma zmian kapitałów w okresie	100 000	(100 000)	(777)	-	-	27 724	26 947
Na dzień 30.09.2025 r. Niebadane	369 161	-	197 362	11 163	411	(199 624)	378 473
Na dzień 1.01.2024 r. Badane	269 161	-	198 139	11 163	411	(236 421)	242 453
Wynik netto za okres	-	-	-	-	-	(19 277)	(19 277)
Całkowite dochody razem	-	-	-	-	-	(19 277)	(19 277)
Suma zmian kapitałów w okresie	-	-	-	-	-	(19 277)	(19 277)
Na dzień 30.09.2024 r. Niebadane	269 161	-	198 139	11 163	411	(255 698)	223 176
Na dzień 1.01.2024 r. Badane	269 161	-	198 139	11 163	411	(236 421)	242 453
Wynik netto za okres	-	-	-	-	-	9 073	9 073
Całkowite dochody razem	-	-	-	-	-	9 073	9 073
Emisja akcji	-	100 000	-	-	-	-	100 000
Suma zmian kapitałów w okresie	-	100 000	-	-	-	9 073	109 073
Na dzień 31.12.2024 r. Badane	269 161	100 000	198 139	11 163	411	(227 348)	351 526

V DODATKOWE INFORMACJE I OBJAŚNIENIA DO SKRÓCONEGO JEDNOSTKOWEGO SPRAWOZDANIA FINANSOWEGO SPÓŁKI TRAKCJA S.A.

1. Analiza wyników finansowych Spółki Trakcja S.A. za III kwartał 2025 roku

Portfel zamówień budowlanych Spółki na dzień 30 września 2025 roku wyniósł 2 441 mln zł (z wyłączeniem części przychodów przypadającej na konsorcjantów). W okresie trzech kwartałów 2025 roku Trakcja podpisała kontrakty budowlane o łącznej wartości 937 mln zł (z wyłączeniem części przychodów przypadającej na konsorcjantów), z czego 507 mln zł stanowią umowy podpisane w okresie III kwartału 2025 roku. Dążąc do maksymalnego wykorzystania potencjału produkcyjnego Spółka bierze udział w nowych przetargach.

W III kwartale 2025 roku Trakcja osiągnęła przychody ze sprzedaży w wysokości 329 264 tys. zł, które wzrosły o 37% w porównaniu do analogicznego okresu roku ubiegłego. Koszt własny sprzedaży za trzeci kwartał 2025 roku wyniósł 293 932 tys. zł i zwiększył się w stosunku do okresu porównywalnego o 60 222 tys. zł, tj. o 26%. Spółka odnotowała w III kwartale 2025 roku zysk brutto ze sprzedaży w wysokości 35 332 tys. zł, który był wyższy o kwotę 29 482 tys. zł niż w okresie porównywalnym.

Spółka dokonała cyklicznego przeglądu realizowanych kontraktów budowlanych, w procesie którego zaktualizowano budżety kontraktów pod kątem charakteru, kwot, rozkładu w czasie oraz niepewności co do przychodów oraz przepływów pieniężnych wynikających z ich realizacji. W trakcie aktualizacji budżetów została przeprowadzona analiza szans oraz zagrożeń, w ramach której zostały zidentyfikowane i uwzględnione ryzyka techniczne, realizacyjne i płynnościowe oraz związane z czasem realizacji kontraktów.

W trzecim kwartale 2025 roku łączny wpływ aktualizacji budżetów kontraktów na wynik brutto Spółki był dodatni i wyniósł 29 094 tys. zł.

Główne czynniki, które w największym stopniu pozytywnie wpłynęły na kwotę aktualizacji budżetów to rozpoznanie przychodów z tytułu zwrotów kosztów ogólnych i redukcja kosztów bezpośrednich.

Jednocześnie negatywnie na kwotę aktualizacji wpłynęło zwiększenie rezerw na roboty poprawkowe w okresie gwarancji, wyższe koszty pośrednie oraz aktualizacja wartości przychodów zmiennych.

Marża zysku brutto ze sprzedaży w III kwartale 2025 roku wyniosła 10,7% i wzrosła o 8,3 p.p. w stosunku do marży w trzecim kwartale 2024 roku, kiedy to wyniosła 2,4%.

Koszty sprzedaży, marketingu i dystrybucji osiągnęły wartość 620 tys. zł i wzrosły o 202 tys. zł w stosunku do okresu porównywalnego. Koszty ogólnego zarządu osiągnęły wartość 5 403 tys. zł i były niższe o 3 tys. zł niż w okresie porównywalnym.

Pozostałe przychody operacyjne wyniosły 3 730 tys. zł i wzrosły o 2 729 tys. zł w stosunku do III kwartału 2024 roku, w głównej mierze na skutek pozytywnego zakończenia sporu sądowego związanego z jednym z wcześniej zakończonych kontraktów budowlanych, co umożliwiło uzyskanie przychodu z tytułu zasądzonych wierzytelności. Pozostałe koszty operacyjne osiągnęły wartość 726 tys. zł i zwiększyły się o kwotę 568 tys. zł. Za okres III kwartału 2025 roku Spółka wypracowała zysk z działalności operacyjnej w kwocie 32 313 tys. zł, wobec 869 tys. zł zysku za III kwartał 2024 roku.

Przychody finansowe Spółki w III kwartale 2025 roku osiągnęły wartość 3 922 tys. zł i wzrosły w stosunku do okresu porównywalnego o kwotę 2 589 tys. zł, tj. o 194%. Wzrost przychodów finansowych jest spowodowany przede wszystkim ujęciem przychodów z tytułu odsetek od należności w związku z ww. pozytywnym zakończeniem sporu sądowego oraz wyższych niż trzecim kwartale 2024 roku odsetek uzyskanych z oprocentowanych środków pieniężnych. Koszty finansowe w III kwartale 2025 roku wyniosły 5 579 tys. zł i były niższe o kwotę 1 388 tys. zł. Spadek kosztów finansowych był związany głównie z niższym niż w analogicznym okresie 2024 roku odpisem aktualizującym

wartość pożyczki (wraz z odsetkami) udzielonej spółce Torprojekt, który w trzecim kwartale 2024 roku obejmował wartość pożyczki wraz z odsetkami i wyniósł 1 190 tys. zł w porównaniu z odpisem aktualizującym wartość odsetek od pożyczki w wysokości 494 tys. w trzecim kwartale 2025 roku. Ponadto, odnotowano niższe niż w trzecim kwartale 2024 roku koszty z tytułu opłat i prowizji.

Spółka zakończyła III kwartał 2025 roku zyskiem netto w wysokości 23 119 tys. zł. Wynik ten był wyższy o 28 803 tys. zł w stosunku do wyniku osiągniętego w III kwartale 2024 roku.

Suma bilansowa na dzień 30 września 2025 roku wyniosła 1 173 724 tys. zł i była wyższa o 7 891 tys. zł od sumy bilansowej na koniec roku 2024.

Wartość aktywów trwałych na dzień 30 września 2025 roku wynosiła 435 340 tys. zł i zmniejszyła się o kwotę 15 697 tys. zł, co stanowi spadek o 3% w porównaniu do stanu aktywów trwałych na dzień 31 grudnia 2024 roku. Najwyższy spadek odnotowano na pozycji rzeczowe aktywa trwałe - o 6 159 tys. zł tj. o 5%, które na dzień 31 grudnia 2024 roku wyniosły 125 514 tys. zł.

Aktywa obrotowe zwiększyły się o 23 588 tys. zł, tj. o 3% w porównaniu do stanu na dzień 31 grudnia 2024 roku i osiągnęły wartość 738 384 tys. zł, z czego środki pieniężne i ich ekwiwalenty zmniejszyły się o 121 028 tys. zł, tj. o 50%. Wartość należności z tytułu dostaw i usług oraz pozostałych należności wzrosła o 104 731 tys. zł, a aktywa z tytułu umów z klientami wzrosły o 28 644 tys. zł. Natomiast aktywa przeznaczone do sprzedaży na dzień bilansowy wyniosły 53 144 tys. zł i nie zmieniły się w stosunku do końca ubiegłego roku.

Kapitał własny Spółki na dzień 30 września 2025 roku osiągnął wartość 378 473 tys. zł i zwiększył się o kwotę 26 947 tys. zł, tj. o 8% w porównaniu do stanu na dzień 31 grudnia 2024 roku.

Zobowiązania długoterminowe na dzień 30 września 2025 roku osiągnęły wartość 31 250 tys. zł i spadły o kwotę 114 560 tys. zł, tj. o 79% w porównaniu do stanu na dzień 31 grudnia 2024 roku. Głównym czynnikiem zmiany tej pozycji jest reklasyfikacja wartości długoterminowych pozostałych zobowiązań finansowych do pozycji krótkoterminowych w wysokości 100 000 tys. zł. Ponadto, reklasyfikacji uległy obligacje długoterminowe, które również zostały rozpoznane jako zobowiązania krótkoterminowe w kwocie 10 699 tys. zł.

Zobowiązania krótkoterminowe osiągnęły wartość 764 001 tys. zł i wzrosły o 95 504 tys. zł, tj. o 14% w porównaniu do stanu na koniec roku ubiegłego. Wpływ na powyższy wzrost miało ww. przeniesienie pozycji długoterminowych pozostałych zobowiązań finansowych i obligacji do zobowiązań krótkoterminowych. Ponadto, zwiększył się stan zobowiązań z tytułu dostaw i usług oraz pozostałych zobowiązań o 26 530 tys. zł i wyniósł 326 373 tys. zł. Stan zobowiązań przeznaczonych do sprzedaży na 30 września 2025 roku nie zmienił się w stosunku do 31 grudnia 2024 roku.

Przepływy pieniężne netto za okres 9 miesięcy 2025 roku były ujemne i wyniosły 121 028 tys. zł, co stanowi zwiększenie o 137 028 tys. zł w stosunku do analogicznego okresu 2024 roku. Spółka odnotowała ujemne przepływy pieniężne netto z działalności operacyjnej w kwocie 83 752 tys. zł, które wzrosły o 144 961 tys. zł. Przepływy pieniężne netto z działalności inwestycyjnej wykazały w okresie trzech kwartałów 2025 roku saldo dodatnie w wysokości 2 642 tys. zł, natomiast w porównywalnym okresie 2024 roku saldo przepływów z działalności inwestycyjnej było ujemne i wyniosło 842 tys. zł. Przepływy pieniężne netto z działalności finansowej w okresie trzech kwartałów 2025 roku osiągnęły saldo ujemne, które wyniosło 39 918 tys. zł i było niższe od salda w okresie porównywalnym o 11 417 tys. zł.

Spółka rozpoczęła rok 2025 posiadając środki pieniężne prezentowane w rachunku przepływów pieniężnych w kwocie 240 951 tys. zł, natomiast zakończyła okres 9 miesięcy ze stanem środków pieniężnych w wysokości 119 923 tys. zł.

2. Sezonowość i cykliczność

Sprzedaż usług budowlano-montażowych, remontowych oraz drogowych i kolejowych w Polsce charakteryzuje się sezonowością związaną przede wszystkim z warunkami pogodowymi. Najwyższe przychody osiągnęte są zwykle w III i IV kwartale, natomiast najniższe w I kwartale.

3. Należności i zobowiązania warunkowe

Należności i zobowiązania warunkowe prezentuje poniższa tabela:

	30.09.2025 Niebadane	31.12.2024 Badane
Należności warunkowe		
Od jednostek powiązanych z tytułu:	2 243 367	2 243 367
Otrzymanych gwarancji i poręczeń	2 243 367	2 243 367
Od pozostałych jednostek, z tytułu:	125 229	98 059
Otrzymanych gwarancji i poręczeń	120 977	95 825
Weksli otrzymanych pod zabezpieczenie	4 252	2 234
Razem należności warunkowe	2 368 596	2 341 426
Zobowiązania warunkowe		
Wobec jednostek powiązanych z tytułu:	2 617 784	2 631 157
Udzielonych gwarancji i poręczeń	2 615 070	2 628 289
Weksli własnych	2 714	2 868
Wobec pozostałych jednostek, z tytułu:	10 196 737	9 306 346
Udzielonych gwarancji i poręczeń	134 812	154 328
Weksli własnych	471 099	508 567
Hipotek	6 195 528	5 553 168
Cesji wierzytelności	498 714	188 912
Cesji z polisy ubezpieczeniowej	164 778	169 565
Zastawów rejestrowych	2 731 806	2 731 806
Razem zobowiązania warunkowe	12 814 521	11 937 503
	30.09.2025 Niebadane	31.12.2024 Badane
Należności warunkowe z tyt. podpisanych z pracownikami umów	1 296	1 638
Zobowiązania warunkowe z tyt. podpisanych z pracownikami umów	2 062	2 322

Warszawa, 25 listopada 2025 roku

Zarząd:

Stefan Bekir Assanowicz

Prezes Zarządu

Bartłomiej Cygan

Członek Zarządu

Artur Jastrzębski

Członek Zarządu

Tomasz Wardak

Członek Zarządu

Grzegorz Kossowski

Członek Zarządu

Krzysztof Mejer

Członek Zarządu

Osoba odpowiedzialna za sporządzenie raportu:

Piotr Nowosielski

Dyrektor Biura Finansowego
Grupy Trakcja