

20  
22



**RAPORT** NIEFINANSOWY  
GRUPY **TRAKCJA**  
I SPÓŁKI **TRAKCJA S.A.**

---



Szanowni Państwo,

oddaję w Państwa ręce raport niefinansowy Grupy Trakcja za 2022 rok. Jest to dokument opisujący wyniki Grupy w zakresie zrównoważonego rozwoju, odpowiedzialności społecznej i ładu korporacyjnego.

Ze względu na specyfikę branży, każda budowa ma wpływ na otaczające środowisko. Przykładamy dużą wagę do tego, żeby nasze działania przyczyniały się do minimalizacji ewentualnego negatywnego oddziaływania, dbając jednocześnie o najwyższe standardy naszej pracy.

W Trakcji obowiązuje polityka środowiskowa, która jest elementem polityki Zintegrowanego Systemu Zarządzania. Chcemy pracować ekologicznie, dlatego swoje działania prowadzimy w zgodzie ze wszystkimi przepisami, wykraczając często poza obowiązujące regulacje, dla dobra środowiska i społeczności lokalnych.

Zapraszam do lektury o tym co udało się nam zrobić i jakie mamy plany na następne lata.

**Artur Szumisz**

Prezes Zarządu

---

# SPIS TREŚCI

<b>1. KIM JESTEŚMY</b> .....	4
1.1. Spółki Grupy Trakcja .....	5
1.2. Struktura Grupy Trakcja .....	8
1.3. Mocne strony Grupy Trakcja .....	9
1.4. Jakie cele sobie stawiamy?.....	9
1.5. Zmiany w Grupie Trakcja .....	10
1.6. Struktura sprzedaży Grupy Trakcja.....	12
1.7. Kluczowi interesariusze oraz relacje z nimi.....	13
<b>2. OBSZAR SPOŁECZNY</b> .....	14
2.1. Wpływ na społeczność lokalną .....	15
2.2. Ryzyka w relacjach ze społecznościami lokalnymi.....	16
<b>3. OBSZAR ŚRODOWISKOWY</b> .....	17
3.1. Zużycie energii wewnątrz organizacji.....	19
3.2. Emisja gazów cieplarnianych .....	19
3.3. Gospodarowanie odpadami .....	21
3.4. Ograniczenie oddziaływania produktów i usług na środowisko .....	22
3.5. Bioróżnorodność .....	23
3.6. Działania proekologiczne .....	24
<b>4. OBSZAR PRACOWNICZY</b> .....	25
4.1. Struktura zatrudnienia .....	27
4.2. Relacje wynagrodzeń.....	29
4.3. Rotacja pracowników .....	30
4.4. Szkolenia .....	32
4.5. Komunikacja w Grupie Trakcja .....	34
4.6. Bezpieczeństwo i higiena pracy .....	35
<b>5. PRZECIWDZIAŁANIE KORUPCJI</b> .....	42
5.1. Polityka i procedury w zakresie etyki oraz przeciwdziałania nieprawidłowościom .....	43
5.2. Edukacja antykorupcyjna .....	44
5.3. Ryzyka i zarządzanie ryzykiem.....	45
<b>6. POSZANOWANIE PRAW CZŁOWIEKA</b> .....	46
6.1. Kodeks etyczny .....	47
6.2. Prawa człowieka oraz praca dzieci i praca przymusowa.....	48
6.3. Ryzyka i zarządzanie ryzykiem.....	48
<b>7. TAKSONOMIA GRUPA TRAKCJA</b> .....	49
7.1. KPI Obrót .....	50
7.2. KPI Capex.....	55
7.3. KPI Opex.....	59



# 01

## KIM JESTEŚMY

Grupa Trakcja jest jedną z największych w Polsce grup budowlanych, której spółki od ponad 70 lat specjalizują się w budowie kolei, dróg, energetycznych sieci przesyłowych i obiektów kubaturowych.

## 1.1. SPÓŁKI GRUPY TRAKCJA



### TRAKCJA S.A.

Głównym obszarem działalności Trakcji jest branża kolejowa. Należymy do grona liderów tej branży, realizując kilkadziesiąt kontraktów w ciągu roku. Drugim, pod względem przychodów, obszarem naszej działalności jest budownictwo drogowe. Budujemy drogi krajowe, wojewódzkie oraz lokalne.

Spółka działa w obszarach o dużym znaczeniu społecznym m.in. realizując inwestycje w ramach Krajowego Programu Kolejowego oraz Programu Budowy Dróg Krajowych. Zdecydowana większość naszych inwestycji współfinansowana jest ze środków Unii Europejskiej.

Tak szeroki wachlarz produkcji budowlano-montażowej, a także produkcja osprzętu trakcyjnego i energetycznego, wymagały wypracowania wewnętrznych standardów w postaci procedur i szczegółowych instrukcji dotyczących jakości, ochrony środowiska

i bezpieczeństwa. Standardy te zostały oparte na międzynarodowych normach.

Trakcja S.A. posiada wdrożony Zintegrowany System Zarządzania obejmujący wymagania norm:

- **ISO 9001:2015** System zarządzania jakością;
- **ISO 14001:2015** System zarządzania środowiskiem;
- **ISO 45001:2018** System zarządzania BHP.

Zgodność funkcjonowania systemów zarządzania z powyższymi normami ISO została potwierdzona podczas audytu certyfikacyjnego.

#### MISJA

Świadczymy najwyższej jakości usługi w zakresie budownictwa infrastrukturalnego. Nasza pasja, wartości i profesjonalizm od lat zmieniają polską branżę budowlaną. Wspólnie, w ramach silnej grupy kapitałowej, modernizujemy infrastrukturę i przyczyniamy się do wzrostu bezpieczeństwa, dbając jednocześnie o środowisko naturalne.

#### WIZJA

Jesteśmy liderem kompleksowej realizacji inwestycji w zakresie infrastruktury kolejowej oraz drogowej. Dzięki zbudowanemu zaufaniu i długoterminowym relacjom dostarczamy naszym klientom, pracownikom i właścicielom oczekiwaną przez nich wartość.

#### WARTOŚCI



##### ODPOWIEDZIALNOŚĆ

Rzetelnie wypełniamy zobowiązania podjęte wobec naszych klientów, kontrahentów i współpracowników.



##### BEZPIECZEŃSTWO

Nadzór nad poziomem bezpieczeństwa i stałe jego podnoszenie jest kluczową częścią naszych działań.



##### RELACJE

Tworzymy pozytywne i trwałe relacje z podwykonawcami, dostawcami oraz pracownikami, zyskując ich wieloletnie zaufanie.



##### LUDZIE

Inwestujemy w wiedzę i umiejętności pracowników, budując ich entuzjazm i zaangażowanie.



##### ŚRODOWISKO NATURALNE

Dbamy o środowisko naturalne - minimalizujemy negatywny wpływ naszych prac na środowisko, wykorzystując przy tym ekologiczne rozwiązania.



##### KOMPETENCJE

Systematycznie rozwijamy zakres naszych usług, oferujemy klientom kompleksowe rozwiązania i jednocześnie wzmocniamy nasz potencjał.



##### JAKOŚĆ

Realizujemy zadania zgodnie z oczekiwaniami klientów, mając otwartą postawę na wprowadzanie kolejnych innowacji.

## Grupa AB Kauno Tiltai

Grupa AB Kauno Tiltai to grupa zajmująca się budową infrastruktury transportowej, działająca od prawie 70 lat i specjalizująca się w budowie dróg, linii kolejowych, mostów, wiaduktów, lotnisk, tuneli, sieci energetycznych i inżynieryjnych. Grupa świadczy również usługi wynajmu sprzętu i prowadzi sprzedaż asfaltu.

Co roku AB Kauno Tiltai realizuje około 150 projektów różnej skali i trudności - od prostych i szybkich prac rekonstrukcyjnych po największe konstrukcje infrastruktury transportowej na Litwie, a także za granicą. AB Kauno Tiltai zapewnia jakość swoich prac poprzez prowadzenie certyfikowanego laboratorium, którego wyniki są akceptowane w całej UE.

Grupa zatrudnia ponad 800 pracowników, w tym 200 wykwalifikowanych inżynierów infrastruktury transportowej. AB Kauno Tiltai ma oddziały na Łotwie, w Szwecji, Ukrainie i w Polsce.

AB Kauno Tiltai posiada certyfikaty systemu zarządzania zgodnego z międzynarodowymi standardami od ponad 15 lat, obejmującego jakość, bezpieczeństwo i zdrowie w pracy, a także ochronę środowiska. Spółka posiada międzynarodowy certyfikat firmy "Bureau Veritas".

Grupa AB Kauno Tiltai spełnia najwyższe standardy podczas wykonywania prowadzonych działań lub

projektów - wybierając skrupulatnie podwykonawców, partnerów, konsultantów i dostawców. Wiele uwagi poświęca się materiałom wykorzystywanym do budowy, aby zapewnić jakość i trwałość budowanych konstrukcji. Grupa AB Kauno Tiltai nieustannie dąży do zapewnienia pracownikom zdrowego, bezpiecznego i satysfakcjonującego środowiska pracy, w tym między innymi narzędzi roboczych, regularnych seminariów doskonalenia kwalifikacji, nauczania języków obcych oraz finansowania studiów inżynierskich.

AB Kauno Tiltai obsługuje ponad 400 urządzeń i maszyn budowlanych, wyposażonych w nowoczesne systemy 3D. Inwestycje w najnowocześniejsze rozwiązania technologiczne zwiększają przewagę konkurencyjną pod względem jakości, czasu i wydajności.

Głównymi klientami spółki są instytucje państwowe, a mianowicie Litewska Administracja Drogowa, Lotniska Litewskie oraz Urząd Miasta Kowno.



## PEUiM sp. z o.o.

Spółka z siedzibą w Białymstoku działa w sektorze budownictwa drogowego. Jej działalność skupia się w północno-wschodnim regionie Polski. Specjalizacja PEUiM obejmuje budowę dróg, chodników, montaż urządzeń sygnalizujących oraz ostrzegawczych – zabezpieczających drogi. Ponadto spółka produkuje masy bitumiczne.

PEUiM od początku działalności związane jest z budową i utrzymaniem sieci drogowej. Spółka zatrudnia wysoko wykwalifikowaną kadrę pracowników, posiada nowoczesny sprzęt oraz własne laboratorium drogowe. Dzięki temu spółka gwarantuje terminowość i wysoką jakość wykonywanych prac oraz zapewnia bardzo dobrą organizację robót budowlanych.



## Dalba sp. z o.o.

Spółka z siedzibą w Białymstoku zajmująca się wykonawstwem robót inżynieryjnych, głównie przy realizacji uzbrojenia sanitarnego dróg i ulic.



## PDM S.A.

Spółka zajmuje się wykonawstwem robót budowlanych oraz pozyskiwaniem pracowników, głównie z rynku Europy wschodniej. Spółka dodatkowo świadczy usługi najmu sprzętu, nieruchomości dla firm zewnętrznych.

## BTW sp. z o.o.

Głównym obszarem działalności spółki BTW jest świadczenie usług budowlanych realizowanych za pomocą wysokowydajnych specjalistycznych maszyn torowych oraz usług zgrzewania i spawania termitowego szyn. Posiadany potencjał sprzętowy pozwala spółce na realizację wszystkich rodzajów robót torowych, tj. budowlanych, modernizacyjnych, rewitalizacyjnych i utrzymaniowych.

Najistotniejszymi usługami realizowanymi przez spółkę są:

- balastowanie, zgrzewanie i spawanie torów kolejowych,
- usługi załadunku, rozładunku, montażu, demontażu rozjazdów kolejowych jednym z największych w Europie żurawi kolejowych,
- oczyszczanie i wybieranie tłucznia w torach kolejowych.



## PRK 7 Nieruchomości sp. z o.o.

Spółka z siedzibą w Warszawie zajmuje się szeroko pojętą działalnością deweloperską i ma na swoim koncie udane inwestycje, do których można zaliczyć m.in. Husa Park w Warszawie – czterokondygnacyjny budynek wielorodzinny. Obecnie realizuje inwestycję deweloperską przy ul. Paśćcekiej w Warszawie, planowany termin zakończenia prac – czerwiec 2023 r.

Spółka wykonuje również projekty budownictwa kubaturowego. W październiku 2022 roku podpisała z In-

stytutem Solidarności i Męstwa im. Witolda Pileckiego z siedzibą w Warszawie umowę dotyczącą wykonania robót budowlanych dla kompleksowej realizacji Inwestycji dotyczącej rozbudowy i przebudowy budynku biurowo-usługowego zlokalizowanego w Warszawie przy ul. Siennej 82. Jest to kolejny duży projekt spółki po budowie Akademii Pedagogiki Specjalnej im. Marii Grzegorzewskiej, budowie Centrum Aktywności Międzypokoleniowej czy też budowie Specjalnego Ośrodka Szkolno-Wychowawczego w Pruszkowie.



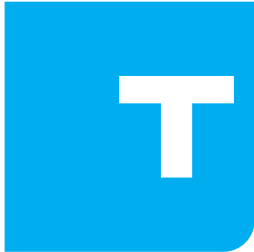
## Torprojekt sp. z o.o.

Spółka specjalizuje się w świadczeniu usług projektowych i doradczych w dziedzinie kolejowego budownictwa liniowego, kubaturowego, ogólnego oraz dziedzin pokrewnych dla klientów instytucjonalnych krajowych i zagranicznych.



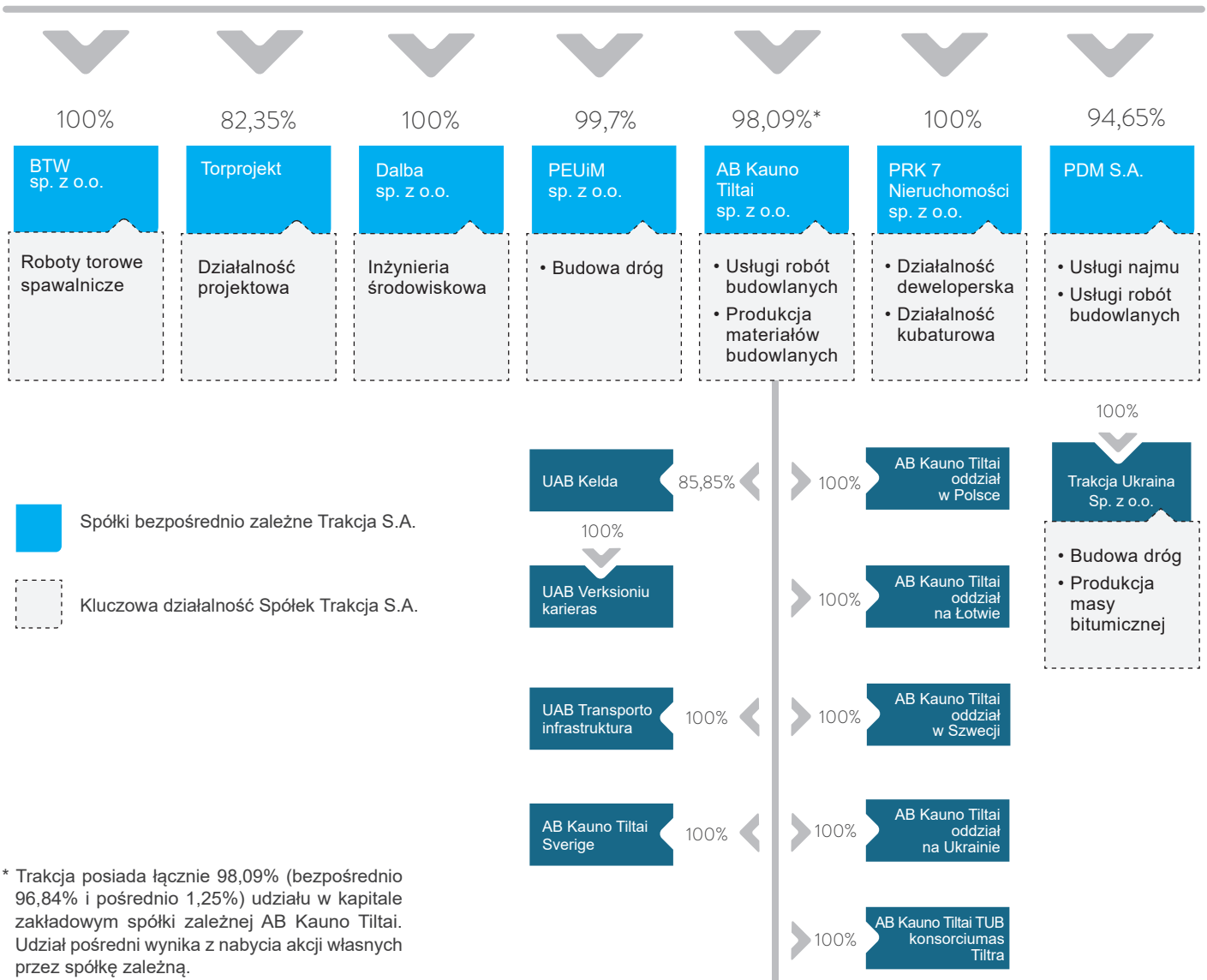


## 1.2. STRUKTURA GRUPY TRAKCJA



# T R A K C J A

Zakład spółki Trakcja S.A. na Ukrainie



Struktura na dzień 31.12.2022 r.

Na potrzeby tego raportu niefinansowego, spółka Trakcja S.A. jest nazywana Trakcją lub określana jako „my”. Kiedy piszemy o Grupie Kapitałowej Trakcja jest to zaznaczone jako Grupa lub bezpośrednio wymieniana jest nazwa spółki z Grupy, której wpis dotyczy. Raport został przygotowany w oparciu o własny standard, a część danych jest ujawnionych zgodnie ze standardami GRI.



## 1.3. MOCNE STRONY GRUPY TRAKCJA



### ZDOLNOŚCI PRODUKCYJNE

Możliwość kompleksowej realizacji inwestycji własnym potencjałem we wszystkich branżach (roboty torowe, obiekty inżynieryjne, sieć trakcyjna).



### ZASOBY LUDZKIE

Posiadanie wysoko wykwalifikowanej kadry zarządzającej i załogi zorientowanej na Klienta



### DOŚWIADCZENIE

Duże doświadczenie w profesjonalnej realizacji i koordynacji robót realizowanych terminowo wg najwyższych standardów europejskich



### PORTFEL ZLECEŃ

Posiadanie stabilnego portfela zleceń z dobrymi perspektywami na przyszłość.



### PARK MASZYNOWY

Disponowanie nowoczesnym parkiem maszynowym, który może być istotną przewagą konkurencyjną.

## 1.4. JAKIE CELE SOBIE STAWIAMY?



Naszym celem jest oferowanie klientom wyrobów i usług, zgodnych z wymaganymi standardami, o wysokiej jakości i w konkurencyjnej cenie. Każdy pracownik Grupy uczestniczy w tym procesie, przyjmując pełną odpowiedzialność za jakość swojej pracy i biorąc czynny udział w kształtowaniu pozytywnego wizerunku Grupy w oczach klientów.

Przykładamy szczególną wagę do:

- **realizacji usług na najwyższym poziomie jakościowym,**
- **zapewnienia wymaganego poziomu jakości produkcji budowlano-montażowej na wszystkich jej etapach,** z uwzględnieniem optymalizacji poszczególnych procesów budowlanych, poprzez szczegółowe planowanie i wybór najkorzystniejszego wariantu realizacji, staranność wykonawczą, oszczędzanie czasu, materiałów i energii,
- **ciągłego i skutecznego nadzoru nad wykonywanymi pracami,** który ma zapewnić nie tylko realizację standardów wykonawczych, bezpieczeństwo pracowników i ochronę środowiska na terenie budowy, ale i bezpieczeństwo w jej otoczeniu, minimalizowanie niekorzystnego wpływu na środowisko, bezawaryjność obiektów i bezpieczeństwo przyszłych użytkowników,
- **ciągłego podwyższania kompetencji kadry poprzez szkolenia zewnętrzne i wewnętrzne,** a także doksztalcania się pracowników oraz efektywnego wykorzystywania zdobywanej wiedzy,
- **weryfikacji i oceny dostawców materiałów, usług oraz podwykonawców** podejmujących współpracę ze spółką dla wyeliminowania ryzyk związanych z nierzetelnością,
- **współpracy z podwykonawcami i dostawcami, którzy spełniają standardy jakościowe Grupy Trakcja,**
- **unowocześniania parku maszynowego** w celu podniesienia konkurencyjności Grupy,
- **zapewnienia właściwej komunikacji z klientami** - rzetelnego informowania ich o wszystkich aspektach dotyczących realizowanej produkcji, jednocześnie dbając o poufność wszelkich informacji dotyczących współpracy z klientami.



## 1.5. ZMIANY W GRUPIE TRAKCJA

Rok 2022 upłynął w Grupie pod znakiem zmian. Przede wszystkim we wrześniu nastąpiła zmiana struktury właścicielskiej. Spółka Comsa S.A.U. wycofała swoje zaangażowanie w Grupie Trakcja, natomiast w skład akcjonariatu weszła spółka PKP PLK S.A. Aktualna struktura właścicielska (na dzień 31.12.2022 r.), przedstawia się następująco:

Akcyonariusz	Liczba akcji	% udział w kapitale zakładowym
PKP PLK S.A.	250 000 000	74,31%
Agencja Rozwoju Przemysłu S.A.	54 132 851	16,09%
pozostali akcyonariusze	32 318 125	9,60%
<b>Razem</b>	<b>336 450 976</b>	<b>100%</b>

Wejście do Grupy PKP PLK otwiera przed Grupą Trakcja szerokie możliwości.

PKP Polskie Linie Kolejowe S.A. jest największym zarządcą infrastruktury kolejowej w Polsce, zarządzającym 18,6 tys. km linii kolejowych, co stanowi 96% eksploatowanej sieci kolejowej w kraju. Jako zarządca narodowej infrastruktury kolejowej, realizuje cztery podstawowe zakresy działalności:

- Utrzymanie infrastruktury kolejowej,
- Udostępnianie infrastruktury kolejowej,
- Prowadzenie ruchu kolejowego,
- Rozwój, budowa i modernizacja sieci kolejowej.



**PKP POLSKIE LINIE KOLEJOWE S.A.**



W wyniku zmian własnościowych, zmieniły się władze w Trakcja S.A., które na dzień 31.12.2022 r. wyglądają następująco:

## ZARZĄD



**Artur Szumisz**

Prezes Zarządu,  
Dyrektor Generalny



**Bartłomiej Cygan**

Członek Zarządu,  
Dyrektor Techniczny



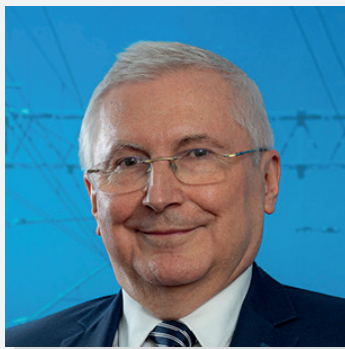
**Jakub Lechowicz**

Członek Zarządu,  
Dyrektor ds. Audytu Wewnętrznego



**Piotr Mechecki**

Członek Zarządu,  
Dyrektor ds. Kluczowych Klientów



**Jerzy Pazura**

Członek Zarządu,  
Dyrektor Finansowy



**Andrzej Kozera**

Członek Zarządu,  
Dyrektor Operacyjny

## RADA NADZORCZA



**Karolina Aneta  
Łukaszewicz**

Przewodnicząca RN



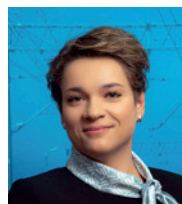
**Robert  
Kaleta**

Wiceprzewodniczący  
RN



**Marek  
Pajewski**

Wiceprzewodniczący  
RN



**Emilia  
Szkudlarz**

Członek RN



**Krzysztof  
Tenerowicz**

Członek RN



**Łukasz  
Smółka**

Członek RN



**Krzysztof  
Wałdowski**

Członek RN



## 1.6. STRUKTURA SPRZEDAŻY GRUPY TRAKCJA

W latach 2021–2022 **Grupa Trakcja** generowała przychody głównie z kontraktów kolejowych oraz drogowych.

	2022		2021	
	wartość (tys. PLN)	udział	wartość (tys. PLN)	udział
Roboty kolejowe	459 201	30,6%	644 819	45,3%
Roboty drogowe	409 500	27,3%	479 942	33,7%
Roboty mostowe	178 347	11,9%	167 097	11,7%
Roboty kubaturowe	51 295	3,4%	23 498	1,6%
Roboty tramwajowe	110 379	7,3%	24 747	1,7%
Roboty energetyczne	154 749	10,3%	42 874	3,0%
Roboty deweloperskie	8 556	0,6%	12 620	0,9%
Dodatkowe roboty budowlane	99 952	6,7%	-	0,0%
Produkcja	11 711	0,8%	22 034	1,5%
Pozostała działalność	18 267	1,2%	7 210	0,5%
<b>Razem przychody ze sprzedaży</b>	<b>1 501 957</b>	<b>100%</b>	<b>1 424 841</b>	<b>100%</b>

W latach 2021–2022 **Trakcja** generowała przychody głównie z kontraktów kolejowych oraz drogowych.

	2022		2021	
	wartość (tys. PLN)	udział	wartość (tys. PLN)	udział
Roboty kolejowe	459 762	55,8%	564 707	71,2%
Roboty drogowe	201 109	24,4%	167 802	21,2%
Roboty mostowe	24 804	3,0%	8 385	1,1%
Roboty tramwajowe	110 379	13,4%	24 747	3,1%
Roboty energetyczne	6 634	0,8%	5 532	0,7%
Produkcja	10 197	1,2%	14 179	1,8%
Pozostała działalność	10 896	1,3%	7 410	0,9%
<b>Razem przychody ze sprzedaży</b>	<b>823 780</b>	<b>100%</b>	<b>792 762</b>	<b>100%</b>



## 1.7. KLUCZOWI INTERESARJUSZE ORAZ RELACJE Z NIMI



Mając świadomość szerokiego oddziaływania na otoczenie, czynimy ciągle starania, aby zachować stały kontakt ze wszystkimi grupami interesariuszy i prowadzić z nimi efektywną komunikację. Jesteśmy otwarci na wszelkie sygnały płynące z otoczenia i staramy się na nie szybko reagować.

Nasze relacje z interesariuszami mają charakter dynamiczny i cechują się zmienną intensywnością np. w zależności od kalendarza rocznych wydarzeń,

warunków rynkowych albo etapu aktualnie realizowanych kontraktów. Aby utrzymywać jak najlepsze relacje z interesariuszami, opieramy je na dialogu i otwartej komunikacji.

Znając oczekiwania społeczne, możemy szybciej i precyzyjniej odpowiadać na potrzeby otoczenia. Chcemy jak najlepiej zrozumieć oczekiwania interesariuszy oraz błyskawicznie podejmować działania mające na celu wyróżnienie się na tle konkurencji.

Do szerokiego grona interesariuszy Grupy Trakcja należą przede wszystkim:

**AKCJONARIUSZE  
OBLIGATARIUSZE**

**ANALITYCY  
RYNKU  
KAPITAŁOWEGO**

**INSTYTUCJE  
KONTROLI  
I REGULATORY  
RYNKU**

(np. GPW, Urząd Transportu Kolejowego, KNF)

**INSTYTUCJE  
FINANSUJĄCE**

**KLIENCI**

(główni odbiorcy:  
PKP PLK, GDDKiA,  
Litewska Administracja  
Drogowa, Lotniska Litew-  
skie oraz Urzędy Miast)

**PRACOWNICY**

**KONSORCJANCI**

**PODWYKONAWCY**

**DOSTAWCY  
TOWARÓW  
I USŁUG**

**WŁADZE  
LOKALNE**

**LOKALNE  
SPOŁECZNOŚCI**



# 02

## OBSZAR SPOŁECZNY

Jesteśmy wrażliwi na potrzeby lokalnych społeczności. Realizując lokalne przedsięwzięcia, otwieramy się na potrzeby miejscowe - poprawiamy standard życia lokalnych społeczności i wspieramy miejscowe inicjatywy.

## 2.1. WPŁYW NA SPOŁECZNOŚĆ LOKALNĄ



Podczas wykonywania projektów wykorzystujemy rozwiązania zapewniające efektywne prowadzenie działalności przy minimalnej ingerencji na społeczność lokalną, m.in. poprzez:

- **nadzór koordynatorów BHP**, kontrolujących przebieg wykonywanych prac i czynności pod kątem zgodności z zasadami bezpieczeństwa pracy, minimalizacji wpływu aspektów środowiskowych oraz zapobiegania, gotowości i reagowania na awarie;
- **minimalizowanie hałasu** na przykład poprzez prowadzenie prac w ciągu dnia;
- **budowę dróg tymczasowych** w takich miejscach, by minimalizować powstałe uciążliwości z punktu widzenia uczestników dróg oraz okolicznych mieszkańców;
- **akcję edukacyjną „Widoczny Bezpieczny” dla dzieci** w wieku przedszkolnym i wczesnoszkolnym, które prowadzone są w placówkach znajdujących się w pobliżu prowadzonych przez Trakcję budów. Ma ona na celu zwiększanie świadomości jak bezpiecznie poruszać się w pobliżu placu budowy.

Wykonywane prace na każdym etapie są monitorowane przez ekspertów środowiskowych z różnych dziedzin oraz inwestora, którzy na bieżąco monitorują sytuację, wydają zalecenia, wnioski i udzielają rekomendacji.

Jesteśmy wrażliwi na potrzeby lokalnych społeczności. Realizując lokalne przedsięwzięcia, otwieramy się na potrzeby miejscowe - poprawiamy standard życia lokalnych społeczności i wspieramy miejscowe inicjatywy.

Rozpoczęcie każdej budowy poprzedzamy dokładnym rozpoznaniem uwarunkowań na danym terenie, co pomaga nam na sprawne prowadzenie prac.

Zdajemy sobie sprawę, że realizowane przez nas kontrakty, poza obiektywnymi korzyściami, generują niekiedy szereg niedogodności dla społeczności lokalnych. Dokładamy starań, aby pozytywnie reago-

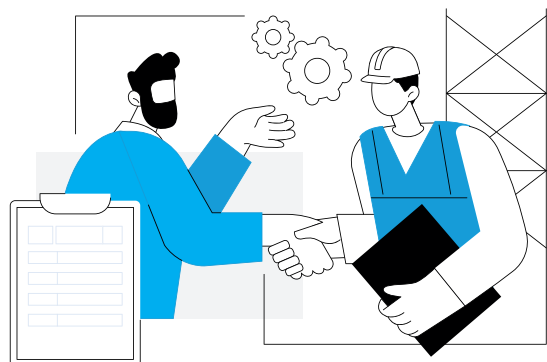
wać na sygnały władz i minimalizować utrudnienia dla mieszkańców. Bardzo często wykonujemy liczne prace, wykraczające poza obowiązki kontraktu, które poprawiają komfort życia mieszkańców. Dotyczy to w szczególności modernizacji chodników, budowy dróg dojazdowych do pól i posesji, czy przebudowy innych elementów infrastruktury. Niedogodności związane z prowadzeniem prac, są jednym z tematów rady budowy – cyklicznego spotkania z inwestorem, organizowanego podczas realizacji każdego kontraktu. Spotkania te są zazwyczaj organizowane raz w tygodniu z udziałem inwestora i inżyniera nadzoru.

Konflikty na tle społecznym, które skutkowałyby wstrzymaniem prac budowlanych

2022	2021
0	0

### PODWYKONAWCY

Staramy się w pierwszej kolejności korzystać z usług lokalnych pracowników, podwykonawców i dostawców, stymulując w ten sposób rozwój lokalnej przedsiębiorczości.





## 2.2. RYZYKA W RELACJACH ZE SPOŁECZNOŚCIAMI LOKALNYMI

Immanentną cechą procesu budowlanego są tymczasowe niedogodności w funkcjonowaniu lokalnych społeczności. Zmiana organizacji ruchu, objazdy, hałas, utrudnienia w dostępie do posesji są przyczyną okresowego pogorszenia standardu życia mieszkańców, a w konsekwencji pojawienia się negatywnych emocji.

Zagrożenie	Znaczące	Realne	Potencjalne
<b>organizacyjne</b>			
zaburzenia ciągów komunikacyjnych	X		
utrudniony dostęp do pobliskich instytucji, domostw	X		
hałas		X	
uciążliwy przebieg dróg tymczasowych		X	
<b>komunikacyjne / relacyjne</b>			
zła prasa	X		
prowadzenie komunikacji bez zaplanowania jej strategii			X
wykorzystywanie nieadekwatnych narzędzi komunikacji			X
brak koordynacji komunikacji wewnętrznej i zewnętrznej			X
<b>terminowe</b>			
przedłużające się prace		X	
protesty środowisk ekologicznych			X
protesty społeczności lokalnych			X
wstrzymywanie prac związanych z cyklem przyrodniczym		X	
nieprzewidziane sytuacje (warunki pogodowe)			X

Kluczowym ryzykiem podczas prowadzenia prac jest eskalacja niezadowolenia, prowadząca do wydłużenia lub wstrzymania prac budowlanych. Wdrożyliśmy szereg rozwiązań przeciwdziałających powyższym zagrożeniom, co powoduje, że występują one sporadycznie i nie mają znaczącego wpływu na prowadzone przez nas kontrakty. Do rozwiązań tych należy zaliczyć:

- **ściłą współpracę z lokalnymi władzami**, w szczególności na etapie prowadzenia prac przygotowawczych, których celem jest wybór rozwiązania optymalnego dla lokalnej społeczności;
- **regularne działania informacyjne** realizowane we współpracy z zamawiającymi i lokalnymi władzami;
- **stałe monitorowanie sygnałów** napływających od lokalnych społeczności, zamawiającego, czy poprzez media. Prowadzimy codzienny monitoring mediów: prasy, radia, telewizji, Internetu i mediów społecznościowych. W przypadku pojawienia się jakiegokolwiek zgłoszenia dotyczącego nieprawidłowości, natychmiast zgłaszamy je do kierownictwa kontraktu, a następnie monitorujemy usunięcie problemu;
- **realizację opracowanej strategii komunikacji wewnętrznej i zewnętrznej**;
- **stałą analizę informacji**, przez profesjonalną kancelarię, pojawiających się w mediach wzmianek / komentarzy / postów naruszających dobra osobiste Trakcji;
- **łatwą identyfikację nas jako wykonawcy** – poprzez czytelne oznaczenie terenu prowadzonych prac, oznakowanie pojazdów przynależnych do budowy, zamieszczanie tablic informacyjnych oraz oznaczenia biur budowy.
- **budowanie zaufania poprzez niestandardowe działania** np.: wspieranie lokalnych inicjatyw, organizowanie wycieczek edukacyjnych na plac budowy, przekazywanie elementów poprawiających widoczność itp.





03

# OBSZAR ŚRODOWISKOWY

Chcemy pracować ekologicznie dlatego swoje działania prowadzimy w zgodzie ze wszystkimi przepisami środowiskowymi i w wielu przypadkach robimy więcej niż wymagają tego regulacje.

W zakresie ochrony środowiska jesteśmy na etapie zmian oraz tworzenia strategii zrównoważonego rozwoju. Chcemy pracować ekologicznie dlatego swoje działania prowadzimy w zgodzie ze wszystkimi przepisami środowiskowymi i w wielu przypadkach robimy więcej niż wymagają tego regulacje.

Priorytety Grupy w odniesieniu do ochrony środowiska:



W Trakcji obowiązuje zaktualizowana polityka środowiskowa, która jest elementem polityki Zintegrowanego Systemu Zarządzania. W roku 2022 monitorowaliśmy wdrożone procedury, które realizujemy poprzez m.in.:

- identyfikowanie i nadzór nad wpływem na środowisko naturalne oraz jego ochronę, minimalizując negatywny wpływ i zrównoważone korzystanie z zasobów,
- podnoszenie świadomości pracowników w zakresie środowiska oraz rozwój ich kompetencji,
- współpracę z kwalifikowanymi i sprawdzonymi wykonawcami robót i dostawcami materiałów spełniających wymagania Spółki w zakresie zarządzania ochroną środowiska.

#### Cele i zadania na 2022 dla Trakcji S.A.

L.p.	Cel szczegółowy	Zadanie	Ocena stopnia realizacji
1.	Uregulowanie sytuacji prawnej w zakresie gospodarowania odpadami w Bazie Technicznej we Wrocławiu	Przeprowadzenie analizy zbierania odpadów z kontraktów w związku z ich obsługą przez Bazę	ZREALIZOWANO
		Przeprowadzenie analizy posiadanego przez Bazę pozwolenia na wytwarzanie odpadów z instalacji i korzystania z niej przez inne podmioty	ZREALIZOWANO
		Przedstawienie możliwych wariantów rozwiązań zapewniających zgodność z obowiązującym prawem	ZREALIZOWANO
2.	Usprawnienie procesu zarządzania środowiskowego i gospodarki odpadami na bazie dotychczasowego monitorowania	Doprecyzowanie sposobów gospodarowania kluczowymi odpadami w instrukcji gospodarowania odpadami: - zużyte podkłady kolejowe, - destrukta asfaltowy, - gleba, ziemia w tym kamienie	W TRAKCIE
		Przegląd i korekta istniejących standardów oraz instrukcji.	W TRAKCIE

Z trwającego w 2022 roku przeglądu istniejących standardów oraz instrukcji, wyniknęła konieczność zmiany obowiązującej Instrukcji Gospodarowania Odpadami. Prace nad zmianą rozpoczęliśmy w 2022 roku, a zakończone zostaną w I kwartale 2023. Zmiany mają na celu usystematyzowanie działań, wprowadzenie zmian wynikających z obowiązujących przepisów i doprecyzowanie sposobów gospodarowania kluczowymi odpadami takimi jak: zużyte podkłady kolejowe, destrukta asfaltowy, gleba, ziemia (w tym kamienie).

## 3.1. ZUŻYCIE ENERGII WEWNĄTRZ ORGANIZACJI



Poniżej zaprezentowano zużycie energii wewnątrz organizacji w Grupie Trakcja (w spółkach, które prowadziły rejestr zużycia energii).

GRUPA TRAKCJA	Rok zakończony	
	31.12.2022	31.12.2021
<b>Energia (GJ)</b>		
Energia ciepła	0	140
Energia elektryczna	20 025	19 524
Energia gazowa	27 332	94 718
Energia ciepła (węgiel kamienny energetyczny)	400	380
Olej opałowy	23 861	21 127
Olej napędowy	340 777	306 036
Benzyna	22 295	19 632
Gaz LPG	436	774
<b>Całkowite zużycie energii i paliw</b>	<b>435 124</b>	<b>462 331</b>

TRAKCJA S.A.	Rok zakończony	
	31.12.2022	31.12.2021
<b>Energia (GJ)</b>		
Energia elektryczna	10 179	7 049
Energia ciepła (węgiel kamienny energetyczny)	400	380
Olej napędowy	53 456	68 969
Benzyna	9 115	10 422
Gaz LPG	0	184
<b>Całkowite zużycie energii i paliw</b>	<b>73 150</b>	<b>87 004</b>

## 3.2. EMISJA GAZÓW CIEPLARNIANYCH



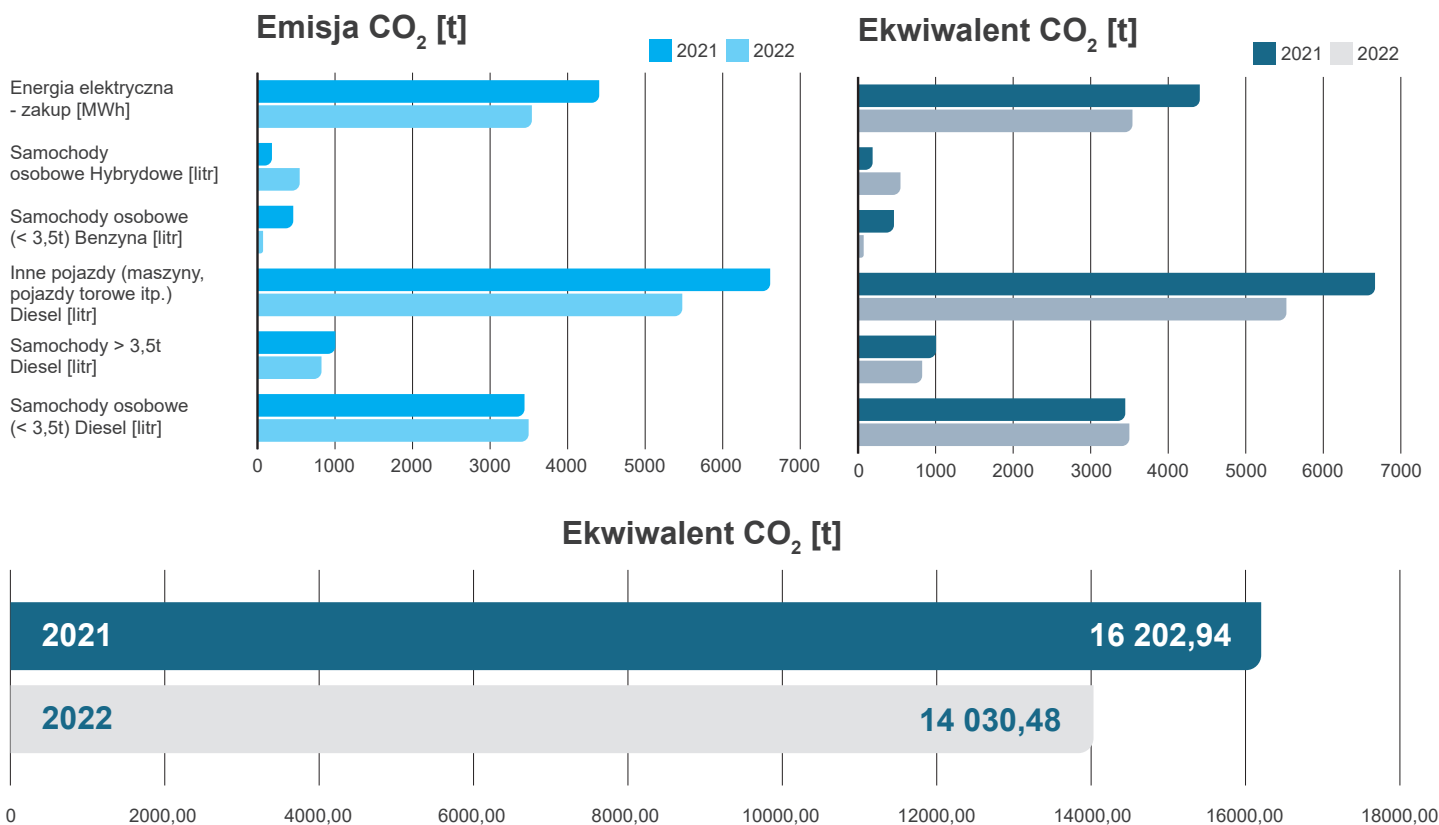
Specyfika działalności Grupy wyklucza całkowitą eliminację gazów cieplarnianych ale pracujemy nad redukcją wykorzystywania paliw i zużycia energii.

Obliczenia wielkości emisji zostały przygotowane zgodnie ze standardami: GHG Protocol Scope 2 Guidance. Gazy cieplarniane zidentyfikowane i uwzględnione w obliczeniach to CO<sub>2</sub>, CH<sub>4</sub> oraz N<sub>2</sub>O, które zostały wyrażone jako ekwiwalent CO<sub>2</sub>. Nie zidentyfikowano biogenicznych emisji CO<sub>2</sub>. Źródłami wskaźników emisji były w zdecydowanej większości publikacje Krajowego Ośrodka Bilansowania i Zarządzania Emisjami, Urzędu Regulacji Energetyki oraz wskaźniki publikowane przed sprzedawców energii elektrycznej. Wielkość emisji z wytwarzania zużywanej energii elektrycznej obliczono wg metody market-based, gdzie dla energii elektrycznej (dla której znany był sprzedawca), zastosowano dostarczone przez niego wskaźniki emisji.

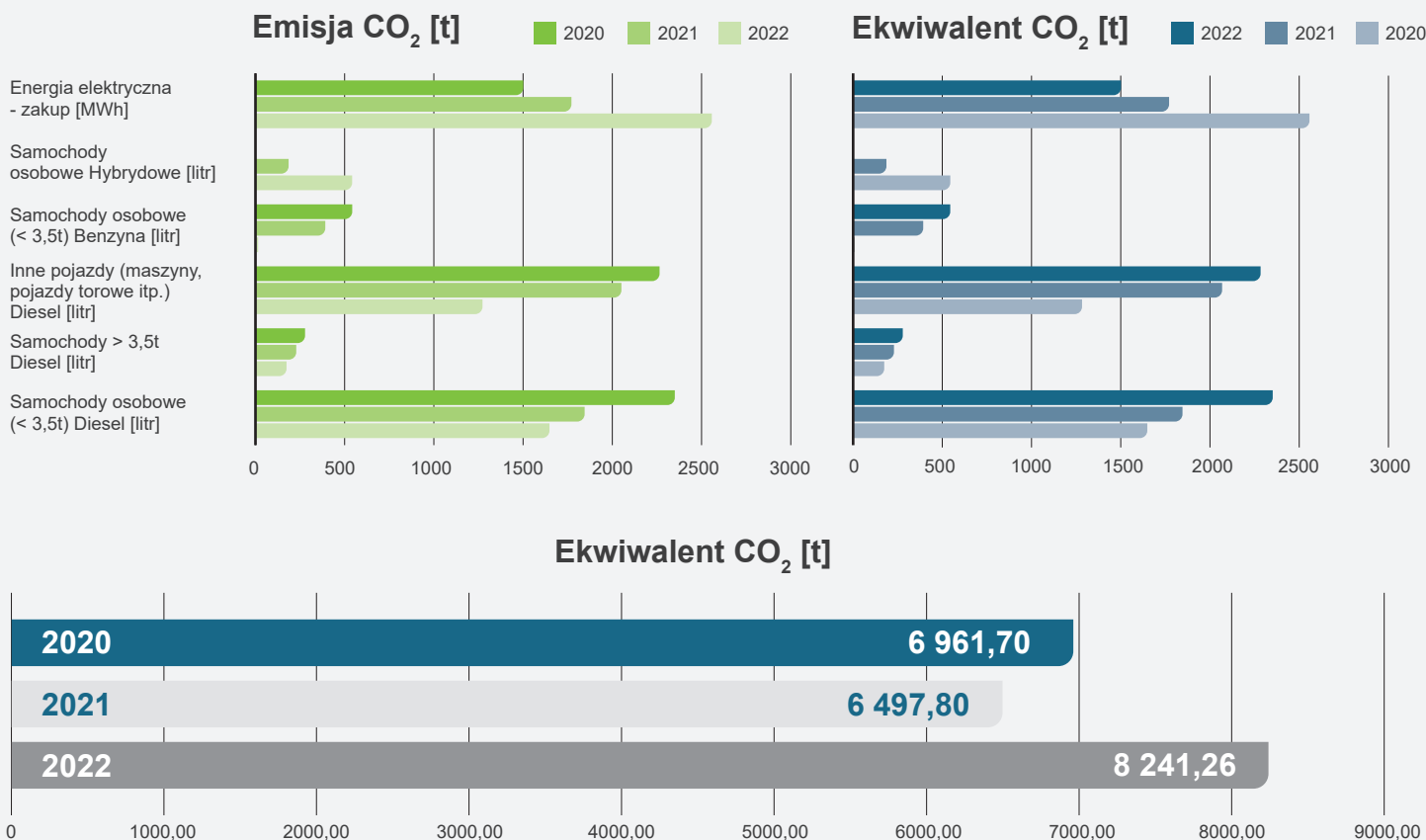
Trakcja mierzy dane o swoim śladzie węglowym w dwóch Zakresach, które odzwierciedlają:

- **ZAKRES 1** - wszystkie bezpośrednie emisje uwolnione w wyniku działalności operacyjnej. W naszym przypadku jest to zużycie paliwa w samochodach używanych przez pracowników w czynnościach służbowych oraz paliwo z maszyn i urządzeń.
- **ZAKRES 2** - pośrednie emisje gazów cieplarnianych wynikające z konsumpcji zakupionej energii elektrycznej i ciepłej.

## GRUPA TRAKCJA



## TRAKCJA S.A.





W związku ze wzrostem śladu węglowego dla spółki Trakcja zwiększył się ślad węglowy dla całej Grupy. Należy jednak zauważyć, że wzrost wynika ze zwiększonej ilości zakupionej energii (Zakres 2), jednak jeśli porówna się ślad węglowy wynikający z Zakresu 1 tj. wszystkie bezpośrednie emisje uwolnione w wyniku działalności operacyjnej, mamy tutaj zmniejszenie ekwiwalentu dwutlenku węgla. Dla Trakcji jest on liczony już od 2020 roku. Od tego czasu Trakcja utrzymuje tendencję spadkową dla śladu węglowego.

### 3.3. GOSPODAROWANIE ODPADAMI



Staramy się do minimum ograniczać ilość wytwarzanych odpadów w Grupie, prowadzimy ich stały nadzór poprzez ewidencję ilościową i jakościową. Na chwilę obecną nie posiadamy zezwoleń na zbieranie i przetwarzanie odpadów, dlatego nie ma możliwości wykorzystywania ich na potrzeby własne. W związku z powyższym wytwarzane odpady przekazujemy podmiotom specjalizującym się w tej kwestii.

Odpady powstające podczas budowy pochodzą głównie z prac rozbiórkowych i remontów, a ich łączna ilość jest uzależniona od liczby kontraktów oraz stopnia ich zaawansowania.

Na każdym etapie budowy wytwarzane są innego rodzaju odpady. Gruz ceglany i betonowy powstaje na wstępnym etapie rozbiórki, a stary asfalt, tłuczeń

torowy – po usunięciu drogi i torów. Najczęściej wytwarzanymi odpadami są: ziemia i gruz, kamienie oraz odpady z remontów i demontażu obiektów budowlanych, infrastruktury drogowej i kolejowej.

Podczas prac budowlanych, w miarę możliwości, segregujemy odpady na m.in.: metal, drewno, szkło, gruz, glebę i ziemię czy tłuczeń.

#### GRUPA TRAKCJA

	Rok zakończony	
	31.12.2022	31.12.2021
<b>Odpady inne niż niebezpieczne (Mg)</b>	<b>84 282</b>	<b>188 260</b>
Odpady z betonu	18 038	14 511
Odpady innych materiałów ceramicznych	33	11
Asfalt inny	15 286	13 528
Żelazo, stal	187	201
Gleba, ziemia w tym kamienie	45 078	148 926
Tłuczeń torowy	0	5 839
Zmieszane odpady z budowy	3 479	4 662
Odpady z drewna	15	9
Pozostałe	2 165	573
<b>Odpady niebezpieczne (Mg)</b>	<b>3 145</b>	<b>3 373</b>
Odpady drewna, szkła, tworzyw sztucznych	2 864	3 092
Pozostałe odpady	281	281

#### TRAKCJA S.A.

	Rok zakończony	
	31.12.2022	31.12.2021
<b>Odpady inne niż niebezpieczne (Mg)</b>	<b>67 777</b>	<b>169 188</b>
Odpady z betonu	5 735	5 902
Odpady innych materiałów ceramicznych	24	7
Asfalt inny	14 513	7 754
Żelazo, stal	132	89
Gleba, ziemia w tym kamienie	43 139	148 926
Tłuczeń torowy	0	5 839
Zmieszane odpady z budowy	2 150	169
Pozostałe	2 084	502
<b>Odpady niebezpieczne (Mg)</b>	<b>3 028</b>	<b>3 265</b>
Odpady drewna, szkła, tworzyw sztucznych	2 864	3 092
Pozostałe odpady	164	173



## 3.4. OGRANICZENIE ODDZIAŁYWANIA PRODUKTÓW I USŁUG NA ŚRODOWISKO

Z uwagi na charakter wykonywanych prac budowlanych na terenie całego kraju, Trakcja prowadzi operacje o znaczącym faktycznym i potencjalnym negatywnym wpływie na środowisko oraz lokalne społeczności. Mamy tego świadomość i podejmujemy szereg działań mających na celu zminimalizowanie tego oddziaływania:

- Używamy sprzętu budowlanego i środków transportu, które są sprawne technicznie, eksploatowane i konserwowane prawidłowo oraz posiadają aktualne zaświadczenia i badania;
- Stosujemy maszyny budowlane o możliwie najmniejszej mocy akustycznej;
- Ograniczamy czas prowadzenia najbardziej uciążliwych prac budowlanych, ze względu na generowany hałas, do pory dziennej, tj. w godzinach od 6:00 do 22:00. Prace wykonywane w porze nocnej wykonywane są przy użyciu maszyn o możliwie najmniejszej mocy akustycznej i w możliwie najkrótszym czasie;
- Drogi technologiczne lokalizujemy na placu budowy w oddaleniu od zabudowań – najczęściej w śladzie zdemontowanego toru. Na placu budowy obowiązuje ograniczenie prędkości poruszania się pojazdów do 20 km/h;
- Prace uciążliwe dla otoczenia (korytowanie podtorza, wybieranie i przesiewanie tłuczni itp.) wykonujemy w minimalnie krótkim czasie;
- Na placu budowy stosujemy oświetlenie dające tzw. ciepłe widmo świetlne i posiadające szczelne obudowy lamp;
- Materiały chemiczne (głównie izolacje powłokowe przeciwwilgociowe; izolacje na bazie wody nie są znacząco szkodliwe dla środowiska, jednakże część izolacji jest na bazie rozpuszczalnika i mogą powodować zagrożenie dla środowiska) stosowane do zabezpieczania elementów betonowych przechowujemy zamknięte w szczelnych pojemnikach na zapleczu budowy;
- Stosujemy sprzęt budowlany i środki transportu, które spełniają normy dotyczące emisji spalin;
- Na terenie inwestycji nie prowadzimy prac naprawczych, remontu maszyn, urządzeń czy środków transportu;
- Wszystkie maszyny i urządzenia spełniają wymagania bezpieczeństwa i higieny pracy określone w odrębnych przepisach;
- Zawsze zabezpieczamy teren budowy (szczególnie środowisko gruntowo-wodne) przed zanieczyszczeniem substancjami ropopochodnymi. Maszyny tankujemy bezpośrednio z cystern, a samochody na stacjach paliw. Wszystkie maszyny posiadają sorbenty na wypadek wycieku. Place i zaplecza budowy wyposażamy w środki do neutralizacji rozlanych substancji ropopochodnych oraz apteczki ekologiczne (mobilne zestawy do usuwania wycieków);
- Ograniczamy powstawanie odpadów oraz ich negatywne oddziaływanie na środowisko. Odpady, których nie udało się poddać odzyskowi, przekazujemy do unieszkodliwienia specjalistycznym firmom;
- Prowadzimy ilościową i jakościową ewidencję wytworzonych i przekazywanych odpadów, zgodnie z przyjętym katalogiem i listą odpadów niebezpiecznych;
- W celu ograniczenia emisji pyłów do powietrza, stosujemy zraszacze na placach budowy oraz plandeki na samochody ciężarowe;
- Formujemy hałdy z mas ziemnych wydobytych z wykopów, wokół miejsc prowadzenia prac ziemnych, które ograniczają emisję hałasu do środowiska.

Należy również podkreślić, że świadomość zamawiających dotycząca ochrony środowiska naturalnego czy lokalnych społeczności jest na tyle wysoka, że w wielu przypadkach same zamówienia przyczyniają się do ochrony środowiska naturalnego. Przykładowo montowane wzdłuż dróg i linii kolejowych ekrany akustyczne, chronią najbliższe otoczenie przed hałasem wytwarzanym przez przejeżdżające pojazdy.

## 3.5. BIORÓŻNORODNOŚĆ



Ze względu na specyfikę branży, każda budowa ma wpływ na otaczające środowisko. Bardzo często realizowane projekty wiążą się z trwałym i nieodwracalnym przekształceniem krajobrazu i środowiska przyrodniczego. Przykładowo inwestycje kolejowe przebiegają najczęściej przez lub w pobliżu terenów o wysokiej wartości przyrodniczej, co w efekcie ma wpływ na lokalną biosferę. Dlatego podczas każdego etapu inwestycyjnego, tj.: planowania, przygotowania oraz eksploatacji inwestycji, konieczne jest rozpoznanie, oszacowanie i ewentualne zminimalizowanie większości oddziaływań pośrednich i bezpośrednich przy wsparciu ekspertów różnych dziedzin nauki, np. ornitologów czy też botaników.

Podejmujemy następujące działania mające na celu minimalizację negatywnego wpływu na bioróżnorodność:

- **Realizujemy prace pod nadzorem przyrodniczym**, monitorującym wpływ inwestycji m.in.: na faunę i florę oraz określającym konieczne działania, celem ograniczenia tego wpływu; np. w 2022 roku realizowane przedsięwzięcia pod nadzorem przyrodniczym to:
  - Kontrakt na rewitalizację linii kolejowych Bronów-Bieniowiec-Skoczów-Golesszów-Cieszyn/Wisła Głębce;
  - Kontrakt na przebudowę układów torowych wraz z infrastrukturą towarzyszącą na linii kolejowej E59 odcinek Stargard - Szczecin Dąbie;
  - Kontrakt na wykonanie robót budowlanych w obszarze LCS Łowicz – odcinek Sochaczew – Żychlin;
  - Kontrakt na prace na linii kolejowej nr 7 Warszawa Wschodnia Osobowa – Dorohusk;
- **Dostosowujemy harmonogram robót budowlanych do okresów lęgowych ptaków i rozrodczego nietoperzy** występujących na terenach objętych robotami budowlanymi;
- **Ograniczamy do minimum wycinki drzew**, a w przypadku takiej konieczności, **dokonujemy nasadzeń kompensacyjnych**. Dodatkowo zabezpieczamy drzewa, nieprzeznaczone do wycinki, przed uszkodzeniem;
- **Opracowaliśmy rozwiązania zabezpieczające przed zanieczyszczeniem substancjami chemicznymi pochodzącymi z budowy** (dotyczy to szczególnie prac prowadzonych w pobliżu zbiorników wodnych);
- **Chronimy faunę i florę poprzez odpowiednie wygrodenia lub przenoszenie w inne, odpowiednie miejsce**. Na przykład realizując kontrakt „Rewitalizacja linii kolejowych nr 694/157/190/191 Bronów-Bieniowiec-Skoczów-Golesszów-Cieszyn/Wisła Głębce (...)” pozostawiliśmy zieleń porastającą dolinę potoku Bajerka w celu zachowania ciągu zadrzewień, stanowiących korytarz migracji podkowca małego. Plac budowy zabezpieczyliśmy (poprzez montaż ogrodzeń tymczasowych w lokalizacjach występowania siedlisk) przed możliwością przedostania się na jego teren małych zwierząt;
- **Wykorzystujemy wierzchnią warstwę ziemi** (humus), która jest usuwana w trakcie prac budowlanych, na późniejszym etapie np. przy zagospodarowaniu terenów zielonych.



## 3.6. DZIAŁANIA PROEKOLOGICZNE

Wprowadzamy małymi krokami w firmie „zielone” zasady. Systematycznie **zmieniamy auta na te z napędem hybrydowym**, co wpływa na redukcję emisji do środowiska dwutlenku węgla (CO<sub>2</sub>) i ochronę drzew. Sama zmiana floty jednak jest nie wystarczająca dlatego **wdrożyliśmy w firmie Eco – driving**, co docelowo ma wpłynąć na zmniejszenie zużycia paliwa. Ten styl jazdy przyczynia się do ochrony środowiska i zmniejszenia poziomu jego zanieczyszczenia.

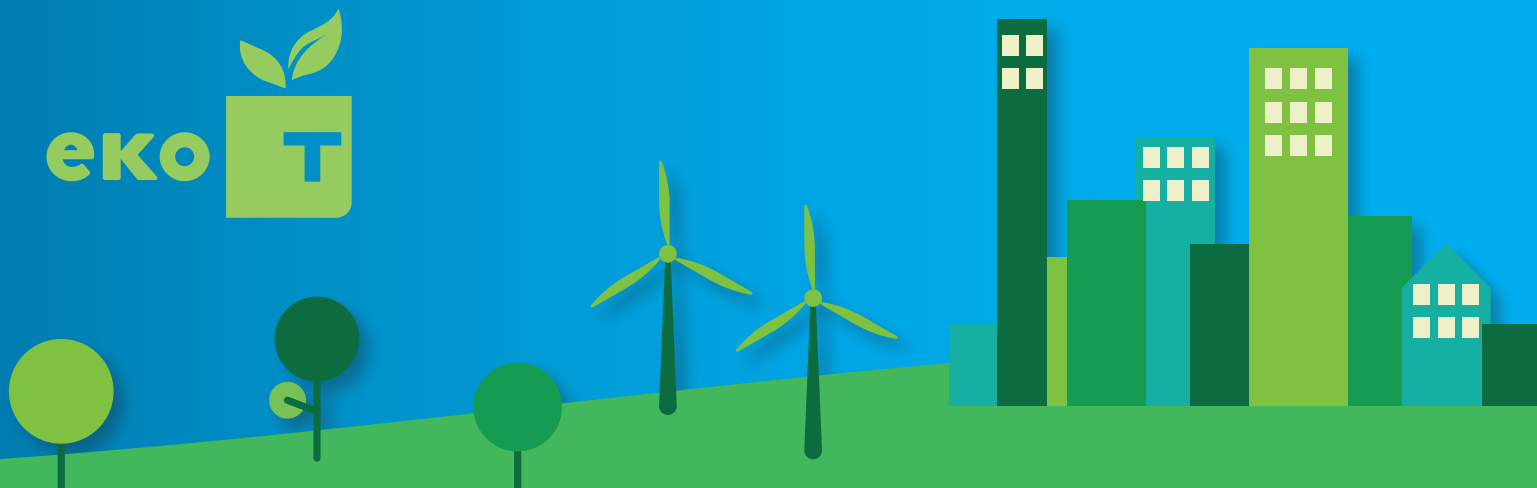


**NAPĘD  
HYBRYDOWY  
ECO-DRIVING**

**REDUKCJA  
emisji  
DWUTLENKU WĘGLA**

**OCHRONA  
DRZEW**  
jedno drzewo pochłania 6-7 kg CO<sub>2</sub>/rok

Ponadto w Trakcji ważnym elementem proekologicznego działania jest **segregacja odpadów**, zarówno tych budowlanych jak i odpadów komunalnych powstających m.in. w biurach. Jako, że staramy się działać ekologicznie i namawiać do tego swoich pracowników, w większości biur **wprowadziliśmy zasadę „mniej plastiku”**- zamiast wody z butelek plastikowych zaczęto pić wodę z kranu. W tym celu przygotowane zostały szklane dzbanki i butelki oraz bidony z plastiku wielokrotnego użytku. Dzięki takiemu zabiegowi zmniejszyła się ilość wytwarzanych odpadów w postaci plastikowych butelek.







# OBSZAR PRACOWNICZY

Należymy do największych pracodawców w branży budowlanej w Polsce i na Litwie. W samej Trakcji wykonywanych jest ponad 20 zawodów, specyficznych dla branży kolejowej, drogowej i energetycznej, dlatego dbamy o rozwój i utrzymanie kompetencji pracowniczych.

W Grupie Trakcja zatrudnionych jest ponad 2 000 pracowników, dlatego należymy do największych pracodawców w branży budowlanej w Polsce i na Litwie. W samej Trakcji wykonywanych jest ponad 20 zawodów, specyficznych dla branży kolejowej, drogowej i energetycznej, dlatego dbamy o rozwój i utrzymanie kompetencji pracowniczych. Celem Grupy jest zapewnienie stabilizacji zatrudnienia swoim pracownikom, poprzez oferowanie umowy o pracę w pełnym wymiarze oraz ograniczanie okresu zatrudnienia w oparciu o umowy terminowe.

Istotnymi czynnikami sukcesu są systemy motywacyjne i zachęcające pracowników do szukania dalszych udoskonaleń w działaniach operacyjnych. Zdajemy sobie sprawę, że w branży budowlanej, czynnik ludzki jest czynnikiem zapewniającym przewagę konkurencyjną. Budujemy trwałe relacje z pracownikami, oferując m.in. atrakcyjne wynagrodzenie, zróżnicowany system premii, odprawy emerytalne, nagrody jubileuszowe oraz szereg świadczeń dodatkowych takich jak np.: dofinansowanie rozwoju zawodowego, bogaty pakiet medyczny, Pracownicze Plany Kapitałowe, zwrot kosztów przejazdu, zakwaterowania, dodatki wynikające z powierzonych obowiązków oraz szereg innych świadczeń stałych i doraźnych. Dzięki temu, że prowadzimy prace budowlane w wielu branżach, dajemy szerokie możliwości rozwoju kompetencji w ramach jednej organizacji.

W Trakcji obowiązują „Regulamin Pracy Trakcja” i „Regulamin Wynagradzania Trakcja”. W ramach systemu kadrowo-płacowego korzystamy z rozwiązania ENOVA365. W „pulpicie pracownika” udostępniamy pracownikom informacje w zakresie procesów kadrowo-płacowych tj. paski płacowe, PIT-11, jak również cały proces obiegu wniosków urlopowych czy informacje w zakresie badań i szkoleń. Rozbudowane zostały procesy obiegu dokumentów m.in. w zakresie obsługi ZFŚS, które zostały całkowicie przeniesione do obiegu elektronicznego. Elektroniczny jest również proces zatrudniania nowych pracowników czy rozliczenia się z pracownikiem po zakończeniu współpracy. Wprowadzenie elektronicznego obiegu dokumentów usprawniło przepływ informacji i miało realny wpływ na środowisko poprzez ograniczenie zużycia papieru i energii.

W ramach ZFŚS funkcjonuje również platforma MOTIVIZER przy pomocy której pracownicy mogą korzystać ze świadczeń w zakresie kultury i sportu. Każdy pracownik posiada dostęp do indywidualnego konta doładowywanego środkami z ZFŚS.

W Grupie Trakcja funkcjonuje program ubezpieczenia grupowego. W ramach ubezpieczenia pracownicy mogą wybrać ofertę jednej z pięciu polis, dopasowaną do swoich potrzeb. Trakcja w ramach benefitu oferuje swoim pracownikom prywatną opiekę medyczną oraz atrakcyjne warunki korzystania z prywatnej opieki medycznej dla członków ich rodzin.

Zarząd Trakcji prowadzi stały dialog ze związkami zawodowymi, co ma pozytywne odzwierciedlenie w skutecznej działalności socjalnej skierowanej do pracowników.

W spółkach z Grupy Trakcja funkcjonują regulaminy wynagradzania oraz regulaminy pracy.

W jednostce zależnej, AB Kauno Tiltai, ścieżka zawodowa każdego pracownika jest znormalizowana i opisana w normach ISO. Kompetencje pracowników, szczególnie w zawodach kolejowych i budowlanych, określają liczne przepisy krajowe, których spełnienie zapewnia system szkoleń i informacji okresowych funkcjonujących w spółce AB Kauno Tiltai.

W zakresie zagrożenia COVID-19 spółka wraz z ogłoszeniem zniesienia stanu pandemii dostosowała się do wytycznych krajowych i nie przedłużała stosowania obostrzeń w obszarze pracowniczym poza utrzymaniem możliwości pracy zdalnej.

## 4.1. STRUKTURA ZATRUDNIENIA



Dane dotyczące zatrudnienia zaprezentowane poniżej dotyczą wszystkich spółek z Grupy Trakcja. Ponadto, osoby pełniące funkcję członka zarządu Trakcji oraz część osób pełniących funkcję członków zarządu spółek zależnych świadczy usługi na podstawie kontraktu menadżerskiego zawartego z Trakcją lub spółką zależną. Poniżej przedstawione dane dotyczą wyłącznie pracowników zatrudnionych w ramach umowy o pracę, stąd też nie są w nich ujęte osoby zatrudnione na podstawie kontraktów menadżerskich.

### Struktura zatrudnienia pracowników zatrudnionych w ramach umowy o pracę na dzień bilansowy w Grupie i w Trakcji:

GRUPA TRAKCJA		
	31.12.2022	31.12.2021
Kobiety	348	367
Mężczyźni	1 681	1 796
<b>Suma</b>	<b>2 029</b>	<b>2 163</b>

TRAKCJA S.A.		
	31.12.2022	31.12.2021
Kobiety	228	243
Mężczyźni	827	877
<b>Suma</b>	<b>1 055</b>	<b>1 120</b>

### Łączna liczba pracowników zatrudnionych w ramach umowy o pracę z podziałem na wiek w Grupie i w Trakcji:

GRUPA TRAKCJA		
	31.12.2022	31.12.2021
<30 lat	313	346
30-50 lat	1 048	1 126
>50 lat	668	691
<b>Suma</b>	<b>2 029</b>	<b>2 163</b>

TRAKCJA S.A.		
	31.12.2022	31.12.2021
<30 lat	205	229
30-50 lat	569	603
>50 lat	281	288
<b>Suma</b>	<b>1 055</b>	<b>1 120</b>

### Łączna liczba pracowników według rodzaju podpisanej umowy w Grupie i w Trakcji:

GRUPA TRAKCJA							
kategoria	Płeć	31.12.2022			31.12.2021		
		<30 lat	30-50 lat	>50 lat	<30 lat	30-50 lat	>50 lat
umowa o pracę	kobiety	82	211	55	83	225	59
	mężczyźni	231	837	613	263	901	632
umowy cywilno-prawne	kobiety	3	12	11	11	10	14
	mężczyźni	7	14	11	12	20	17

Samozatrudnienie w Grupie Trakcja wyniosło w 2022 roku 43 osoby (w 2021 roku 63 osoby).

TRAKCJA S.A.							
kategoria	Płeć	31.12.2022			31.12.2021		
		<30 lat	30-50 lat	>50 lat	<30 lat	30-50 lat	>50 lat
umowa o pracę	kobiety	58	148	22	59	156	28
	mężczyźni	147	421	259	170	447	260
umowy cywilno-prawne	kobiety	3	9	9	11	8	14
	mężczyźni	6	8	11	10	11	8

Samozatrudnienie w spółce Trakcja S.A. wyniosło w 2022 roku 36 osób (w 2021 roku 51 osób).

Najliczniejszą grupą wiekową w Grupie są pracownicy w wieku 30-50 lat, stanowiąc ponad 50% wszystkich zatrudnionych. Druga najliczniejsza grupa to pracownicy w wieku powyżej 50 lat. Większość zatrudnionych osób to mężczyźni. Najwięcej spośród osób zatrudnionych w Grupie pracuje na podstawie umowy o pracę na czas nieokreślony, na pełen etat. Pracownicy zatrudnieni są w Polsce, na Litwie oraz na Ukrainie.

Udział kobiet w strukturze zatrudnienia odzwierciedla specyfikę branży budowlanej.

### Łączna liczba pracowników zatrudnionych w ramach umowy o pracę z podziałem na typ umowy i płeć w Grupie i w Trakcji:

GRUPA TRAKCJA				TRAKCJA S.A.			
		31.12.2022	31.12.2021			31.12.2022	31.12.2021
Umowa na czas nieokreślony	kobiety	290	309	Umowa na czas nieokreślony	kobiety	178	192
	mężczyźni	1 536	1 629		mężczyźni	719	748
Umowa na czas określony	kobiety	58	58	Umowa na czas określony	kobiety	50	51
	mężczyźni	145	167		mężczyźni	108	129
		31.12.2022	31.12.2021			31.12.2022	31.12.2021
Pełny wymiar czasu pracy	kobiety	345	363	Pełny wymiar czasu pracy	kobiety	227	241
	mężczyźni	1 667	1 778		mężczyźni	823	873
Niepełny wymiar czasu pracy	kobiety	3	4	Niepełny wymiar czasu pracy	kobiety	1	2
	mężczyźni	14	18		mężczyźni	4	4

Celem Grupy jest zapewnienie stabilizacji zatrudnienia swoim pracownikom, poprzez oferowanie umowy o pracę w pełnym wymiarze etatu oraz ograniczanie okresu zatrudnienia w oparciu o umowy terminowe.

W kategorii Zarząd zaprezentowano Zarząd Trakcji. Zarządy spółek zależnych prezentowane są w pozycji wyższa kadra kierownicza.

### Pracownicy zatrudnieni w ramach umowy o pracę według kategorii zatrudnienia i wieku z podziałem na płeć w ujęciu wartościowym i procentowym:

GRUPA TRAKCJA		Rok zakończony					
Kategoria	Płeć	31.12.2022			31.12.2021		
		<30 lat	30-50 lat	>50 lat	<30 lat	30-50 lat	>50 lat
Wyższa kadra kierownicza	kobiety	0	13	5	0	15	6
	mężczyźni	0	39	13	1	50	17
Pozostała kadra kierownicza	kobiety	5	22	7	4	30	7
	mężczyźni	10	112	33	11	118	38
Stanowiska niekierownicze	kobiety	76	175	43	78	179	46
	mężczyźni	68	216	86	83	235	84
Stanowiska robotnicze	kobiety	1	1	0	1	1	0
	mężczyźni	153	467	479	168	498	493
<b>Razem</b>		<b>313</b>	<b>1 048</b>	<b>668</b>	<b>346</b>	<b>1 126</b>	<b>691</b>

		Rok zakończony					
Kategoria		31.12.2022			31.12.2021		
		<30 lat	30-50 lat	>50 lat	<30 lat	30-50 lat	>50 lat
Zarząd		nd	nd	nd	nd	nd	nd
Wyższa kadra kierownicza		0%	74%	26%	1%	73%	26%
Pozostała kadra kierownicza		8%	71%	21%	7%	71%	22%
Stanowiska niekierownicze		22%	59%	19%	23%	59%	18%
Stanowiska robotnicze		14%	43%	44%	15%	43%	42%



Kategoria	Płeć	Rok zakończony					
		31.12.2022			31.12.2021		
		<30 lat	30-50 lat	>50 lat	<30 lat	30-50 lat	>50 lat
Wyższa kadra kierownicza	kobiety	0	10	3	0	12	4
	mężczyźni	0	35	7	1	38	9
Pozostała kadra kierownicza	kobiety	4	16	2	4	22	2
	mężczyźni	10	77	18	11	89	23
Stanowiska niekierownicze	kobiety	53	122	17	54	122	22
	mężczyźni	43	118	38	54	112	35
Stanowiska robotnicze	kobiety	1	0	0	1	0	0
	mężczyźni	94	191	196	104	208	193
<b>Razem</b>		<b>205</b>	<b>569</b>	<b>281</b>	<b>229</b>	<b>603</b>	<b>288</b>

Kategoria	Rok zakończony					
	31.12.2022			31.12.2021		
	<30 lat	30-50 lat	>50 lat	<30 lat	30-50 lat	>50 lat
Zarząd	nd	nd	nd	nd	nd	nd
Wyższa kadra kierownicza	0%	82%	18%	2%	78%	20%
Pozostała kadra kierownicza	11%	73%	16%	10%	74%	16%
Stanowiska niekierownicze	25%	61%	14%	27%	59%	14%
Stanowiska robotnicze	20%	40%	40%	21%	41%	38%

## Różnorodność w organach zarządczych:

	Rok zakończony			
	31.12.2022		31.12.2021	
	Zarząd	Rada Nadzorcza	Zarząd	Rada nadzorcza
30-50 lat	67%	71%	60%	57%
>50 lat	33%	29%	40%	43%

W skład Rady Nadzorczej Trakcji na dzień 31.12.2021 wchodziły dwie kobiety i pięciu mężczyzn (cztery osoby z obywatelstwem polskim, trzech obcokrajowców), na dzień 31.12.2022 Rada Nadzorcza spółki składała się z dwóch kobiet i pięciu mężczyzn (siedem osób z obywatelstwem polskim).

## 4.2. RELACJE WYNAGRODZEŃ



### Relacja średniego wynagrodzenia kobiety do średniego wynagrodzenia mężczyzny w podziale na kategorie zatrudnienia w Grupie i w Trakcji:

	GRUPA TRAKCJA	
	Rok zakończony	
	31.12.2022	31.12.2021
Zarząd	nd	nd
Wyższa kadra kierownicza	52%	37%
Pozostała kadra kierownicza	60%	64%
Stanowiska nierobotnicze	84%	65%
Stanowiska robotnicze	34%	36%

	TRAKCJA S.A.	
	Rok zakończony	
	31.12.2022	31.12.2021
Zarząd	nd	nd
Wyższa kadra kierownicza	90%	68%
Pozostała kadra kierownicza	76%	86%
Stanowiska nierobotnicze	70%	65%
Stanowiska robotnicze	61%	64%

Pominięto kategorię, w której skład wchodzi tylko mężczyźni.

W spółce AB Kauno Tiltai funkcjonuje polityka „Opis nadzoru nad aplikacjami adekwatnymi do polityki równych praw”, która zapewnia przejrzyste wskazówki, jak należy zapewnić równe prawa w spółce. Spółka zapewnia, że wszyscy kandydaci do pracy lub obecni pracownicy są traktowani jednakowo, niezależnie od okoliczności.



## 4.3. ROTACJA PRACOWNIKÓW

W Grupie Trakcja sprawnie uzupełniamy bieżące potrzeby kadrowe jak również skutecznie pozyskujemy personel w celu rozwoju nowych kompetencji.

W ramach Programu Poleceń Pracowniczych, pracownicy otrzymują jednorazowe wynagrodzenie za skuteczne polecenie kandydatów do pracy, którzy pozytywnie przejdą proces weryfikacji i po zakończeniu okresu próbnego pozostaną w spółce. Wdrożenie programu znacząco przełożyło się na oszczędności. W 2022 roku w ramach programu poleconych zostało 47 kandydatów, z czego pozytywnie przeszło proces weryfikacji i zatrudniono 16 osób (włączając w to wyższe stanowiska menadżerskie). Od początku trwania programu zaoszczędziliśmy 231 000 zł w porównaniu do rekrutacji wcześniej stosowanymi metodami.

Swoją ofertę kierujemy zarówno do doświadczonych specjalistów, posiadających kompetencje inżynierskie, jak również do młodych studentów i absolwentów szkół zawodowych o profilach technicznych, którzy dopiero zaczynają swoją przygodę na rynku pracy.

Sukcesywnie rozwijamy Program Praktyk i Staży w ustrukturyzowanej formie, dzięki któremu podczas wakacyjnych praktyk, studenci i uczniowie szkół technicznych mają możliwość poznania w praktyce specyfiki projektów budowlanych. Każdy z praktykantów ma przydzielonego opiekuna, który wspiera go podczas praktyk. Dla najlepszych nagrodą jest możliwość stałego zatrudnienia. Nawijujemy również współpracę z wybranymi szkołami i technikami zawodowymi, celem promowania strategicznych zawodów i oferowania praktyk i stażów uczniom, jeszcze przed zakończeniem ich procesu edukacji.

Jesteśmy dumni z naszego procesu „onboardingu”. Jest to proces mający na celu wprowadzenie nowej osoby do firmy oraz zaznajomienie jej z zakresem obowiązków na stanowisku, możliwościami rozwoju, kluczowymi procedurami, strukturą organizacyjną, strategią spółki, czy jej misją oraz wizją. Dzięki niemu zmniejszamy rotację, a zwiększamy zaangażowanie i satysfakcję pracowników z wykonywanej pracy. Zdajemy sobie sprawę, że pracownicy, którzy

mają możliwość poznania spółki w pierwszych dniach pracy, lepiej rozumieją cele firmy oraz swoją rolę w ich osiągnięciu. Proces ten jest szczególnie ważny w przypadku młodych osób, z niewielkim doświadczeniem zawodowym, które potrzebują wyjątkowego wsparcia i opieki w pierwszych dniach pracy.

Kluczową rolę w procesie wdrożenia nowego pracownika odgrywa jego przełożony. To od niego zależy w jaki sposób pracownik zostanie przyjęty do zespołu i wdrożony w zadania. Z tego powodu każdy przełożony otrzymuje instruktaż wdrożenia pracownika i opis jego roli w procesie.

Poza tym, każdy nowozatrudniony pracownik przy pierwszym logowaniu do systemu otrzymuje maila powitalnego z najważniejszymi dla niego informacjami oraz sukcesywnie uzyskuje dostęp do szkoleń e-learningowych, które przybliżają mu funkcjonowanie procesów i wewnętrznych procedur organizacji. Chcemy być kojarzeni z miejscem przyjaznym pracownikowi, dbającym o jego rozwój i budującym relacje. Miejscem, w którym pracownik chce pozostać na dłużej.

Żeby móc się rozwijać, prowadzimy ocenę procesu onboardingu w postaci ankiety satysfakcji. Dla pracowników umysłowych wysyłana jest elektronicznie w tzw. mailu powitalnym. Pracownicy fizyczni ze względu na brak poczty korporacyjnej otrzymują je w wersji papierowej. Zwrot ankiet jest na poziomie około 46%. Dzięki zebranych uwagom i opiniom możemy na bieżąco udoskonalać ten proces i uczynić go jeszcze bardziej przyjaznym dla nowozatrudnionych.

Trakcja wspiera również proces zdobywania doświadczenia i indywidualnego rozwoju pracowników poprzez partycypację w kosztach kursów przygotowawczych i samych egzaminów na uprawnienia budowlane oraz innych certyfikatów czy umiejętności, które przekładają się na efektywną realizację codziennych zadań i obowiązków.

**Nowi pracownicy zatrudnieni w 2021 i 2022 roku z podziałem na wiek i płeć oraz % udziału w danej kategorii w Grupie i w Trakcji:**

GRUPA TRAKCJA				
	Rok zakończony			
	31.12.2022		31.12.2021	
	liczba	udział	liczba	udział
<30 lat	121	39%	146	42%
30-50 lat	204	19%	223	20%
>50 lat	89	13%	95	14%
<b>Suma</b>	<b>414</b>	<b>20%</b>	<b>464</b>	<b>21%</b>

	Rok zakończony			
	31.12.2022		31.12.2021	
	liczba	udział	liczba	udział
Kobiety	50	14%	85	23%
Mężczyźni	364	22%	379	21%
<b>Suma</b>	<b>414</b>	<b>20%</b>	<b>464</b>	<b>21%</b>

TRAKCJA S.A.				
	Rok zakończony			
	31.12.2022		31.12.2021	
	liczba	udział	liczba	udział
<30 lat	61	30%	71	31%
30-50 lat	95	17%	122	20%
>50 lat	30	11%	48	17%
<b>Suma</b>	<b>186</b>	<b>18%</b>	<b>241</b>	<b>22%</b>

	Rok zakończony			
	31.12.2022		31.12.2021	
	liczba	udział	liczba	udział
Kobiety	35	15%	60	25%
Mężczyźni	151	18%	181	21%
<b>Suma</b>	<b>186</b>	<b>18%</b>	<b>241</b>	<b>22%</b>

**Odejścia pracowników w 2021 i 2022 roku z podziałem na wiek i płeć oraz % udziału w danej kategorii w Grupie i w Trakcji:**

GRUPA TRAKCJA				
	Rok zakończony			
	31.12.2022		31.12.2021	
	liczba	udział	liczba	udział
<30 lat	109	35%	115	33%
30-50 lat	252	24%	264	23%
>50 lat	163	24%	133	19%
<b>Suma</b>	<b>524</b>	<b>26%</b>	<b>512</b>	<b>24%</b>

	Rok zakończony			
	31.12.2022		31.12.2021	
	liczba	udział	liczba	udział
Kobiety	61	18%	56	15%
Mężczyźni	463	28%	456	25%
<b>Suma</b>	<b>524</b>	<b>26%</b>	<b>512</b>	<b>24%</b>

TRAKCJA S.A.				
	Rok zakończony			
	31.12.2022		31.12.2021	
	liczba	udział	liczba	udział
<30 lat	53	26%	49	21%
30-50 lat	118	21%	163	27%
>50 lat	66	23%	54	19%
<b>Suma</b>	<b>237</b>	<b>22%</b>	<b>266</b>	<b>24%</b>

	Rok zakończony			
	31.12.2022		31.12.2021	
	liczba	udział	liczba	udział
Kobiety	43	19%	42	17%
Mężczyźni	194	23%	224	26%
<b>Suma</b>	<b>237</b>	<b>22%</b>	<b>266</b>	<b>24%</b>

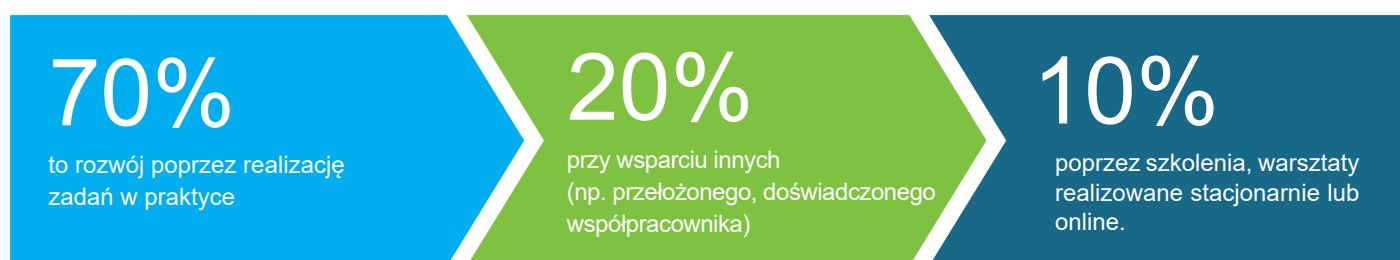


## 4.4. SZKOLENIA

Zgodnie ze swoimi wartościami „inwestujemy w wiedzę i umiejętności pracowników, budując ich entuzjazm i zaangażowanie”. Jesteśmy świadomi, że najważniejszym potencjałem firmy są ludzie, dlatego tworzymy i systematycznie poszerzamy działania rozwojowe dedykowane dla osób na wszystkich stanowiskach.

Szczegółowe założenia opisuje Polityka Szkoleniowa i Procedura podnoszenia kwalifikacji zawodowych, które określają cele, zakres szkoleń i uprawnień zawodowych oraz zasady dofinansowania studiów każdego szczebla.

**Działania rozwojowe są realizowane według modelu 70/20/10**



W 2022 roku zgodnie ze zdiagnozowanymi potrzebami pracownicy spółki rozwijali się w następujących obszarach:

- Audyt
- BHP i ochrona środowiska
- Finanse
- HR i prawo pracy
- IT – narzędzia i programy
- Języki obce
- Zagadnienia prawne i regulacje
- Szkolenia menadżerskie
- Uprawnienia budowlane oraz zawodowe
- Wiedza techniczne i inżynieryjna

W ramach realizacji indywidualnie zaplanowanych działań rozwojowych pracownicy korzystali również z możliwości dofinansowania do nauki (studia I i II stopnia oraz podyplomowe). W 2022 r. z takiej formy rozwoju skorzystało 29 pracowników, co w stosunku do 2021 roku stanowi wzrost o 32%.

Równoległe na podstawie przeprowadzonej diagnozy kompetencji kadry menadżerskiej, realizowanej metodą 360 stopni a także na podstawie przeprowadzonych indywidualnie sesji informacji zwrotnej opracowaliśmy szereg działań rozwojowych.

Działania przybrały formę programu rozwojowego pod nazwą „Akademia Menadżera” i skupiły się w 3 głównych modułach:

- rozwój kompetencji menadżerskich;
- rozwój wiedzy związanej z rolą biznesową pełnioną w organizacji;
- rozwój wiedzy związanej z optymalizacją i sprawnością procesów wewnętrznych oraz znajomością procedur.

Program dedykowany jest średniej i wyższej kadry menadżerskiej. Jego celem jest ustrukturyzowany rozwój umiejętności menadżerskich oraz kluczowych obszarów wiedzy wspierających cele biznesowe, co w efekcie ma przełożyć się na zwiększenie jakości i efektywności realizowanych zadań przez kadry kierowniczą. Moduły menadżerskie i biznesowe realizowane będą w formule stacjonarnej, a moduł dotyczący procesów i procedur odbędzie się z wykorzystaniem Moodle w formie e-szkoleń, webinarów i testów wiedzy.



## Platforma Moodle

Jednym z narzędzi, z którego korzystamy w obszarze szkoleniowo-rozwojowym jest platforma *Moodle*. Zakres dedykowanej oferty szkoleń e-learningowych jest systematycznie poszerzany. W 2022 roku oferta e-szkoleń na platformie została rozbudowana o 4 nowe szkolenia z zakresu firmowych procesów i procedur.

Były to:

1. Gospodarowanie majątkiem trwałym	2. Procedura kancelaryjna
3. Polityka samochodowa	4. Gospodarka magazynowa

Ze wszystkich e-szkoleń w 2022 r. skorzystało 944 pracowników.

Platforma Moodle wykorzystywana jest również jako narzędzie wspierające w procesie onboardingowym. Każdy nowozatrudniony pracownik otrzymuje zaproszenia na obowiązkowe szkolenia Compliance oraz szkolenia stanowiskowe zgodne z jego rolą w organizacji. Dzięki temu pracownik może zdobywać wiedzę w dogodnym dla siebie czasie, a rola opiekuna (Buddiego) ogranicza się do uzupełnienia wiedzy lub wyjaśnienia niejasności.

W Trakcji, ze względu na specyfikę wykonywanych prac, kadra inżynierska i kierownicza odbywa szkolenie okresowe BHP co pięć lat, a pracownicy na stanowiskach administracyjnych – co sześć lat. W 2022 r. szkolenia te wraz z testami wiedzy zostały przeprowadzone na platformie Moodle. Ogółem szkolenia te zrealizowało 111 osób, przy czym 53 osoby to kadra kierownicza a 58 osób to pracownicy administracyjni.

### Liczba godzin szkoleniowych z podziałem na kategorię zatrudnienia i płeć:

GRUPA TRAKCJA	Rok zakończony			
	31.12.2022		31.12.2021	
	Kobiety	Mężczyźni	Kobiety	Mężczyźni
Zarząd	0	164	0	64
Wyższa kadra kierownicza	780	1 391	323	816
Pozostała kadra kierownicza	565	1 749	481	1 474
Stanowiska nierobotnicze	4 334	3 464	2 226	4 559
Stanowiska robotnicze	0	2 611	0	4 192
<b>Łączna liczba godzin szkoleniowych</b>	<b>5 679</b>	<b>9 379</b>	<b>3 030</b>	<b>11 105</b>

TRAKCJA S.A.	Rok zakończony			
	31.12.2022		31.12.2021	
	Kobiety	Mężczyźni	Kobiety	Mężczyźni
Zarząd	0	116	0	64
Wyższa kadra kierownicza	666	1271	195	696
Pozostała kadra kierownicza	304	826	184	747
Stanowiska nierobotnicze	3 174	1 649	900	1 408
Stanowiska robotnicze	0	1 533	0	852
<b>Łączna liczba godzin szkoleniowych</b>	<b>4 144</b>	<b>5 395</b>	<b>1 279</b>	<b>3 767</b>

### Średnia liczba godzin szkoleniowych z podziałem na kategorię zatrudnienia i płeć w Grupie i w Trakcji:

GRUPA TRAKCJA	Rok zakończony			
	31.12.2022		31.12.2021	
	Kobiety	Mężczyźni	Kobiety	Mężczyźni
Zarząd	0,0	32,8	0,0	12,8
Wyższa kadra kierownicza	43,3	26,8	15,4	12,0
Pozostała kadra kierownicza	16,6	11,3	11,7	8,8
Stanowiska nierobotnicze	14,7	9,4	7,3	11,3
Stanowiska robotnicze	0,0	2,4	0,0	3,6
<b>Łączna średnia liczba godzin szkoleniowych</b>	<b>16,3</b>	<b>5,6</b>	<b>8,3</b>	<b>6,2</b>

TRAKCJA S.A.	Rok zakończony			
	31.12.2022		31.12.2021	
	Kobiety	Mężczyźni	Kobiety	Mężczyźni
Zarząd	nd	23,2	nd	12,8
Wyższa kadra kierownicza	51,2	30,3	12,2	14,5
Pozostała kadra kierownicza	13,8	7,9	6,6	6,1
Stanowiska nierobotnicze	16,5	8,3	4,5	7,0
Stanowiska robotnicze	0,0	3,2	0,0	1,7
<b>Łączna średnia liczba godzin szkoleniowych</b>	<b>18,2</b>	<b>6,5</b>	<b>5,3</b>	<b>4,3</b>



## 4.5. KOMUNIKACJA W GRUPIE TRAKCJA

Komunikacja w Grupie odbywa się w sposób naturalny, uwzględniając specyfikę branży i rozproszoną strukturę działania. Obejmuje obszary wewnętrzny i zewnętrzny.

### KOMUNIKACJA WEWNĘTRZNA

wpływa na budowanie kultury biznesowej, rozwój kompetencji pracowników oraz uporządkowanie prowadzonych procesów.

### KOMUNIKACJA ZEWNĘTRZNA

buduje wizerunek przedsiębiorstwa społecznie zaangażowanego, który pozytywnie oddziałuje na klientów, partnerów jak i opinię publiczną.

Celem komunikacji w Grupie jest wspomaganie obiegu informacji niezbędnych do prawidłowego funkcjonowania spółek, zapewniając należyłą wymianę wiedzy wewnątrz organizacji, a także pomiędzy organizacją, a jej otoczeniem – klientami, społeczeństwem oraz organami administracji publicznej i innymi instytucjami zewnętrznymi.

W 2022 roku prowadziliśmy szereg działań w obszarze komunikacji, które miały na celu zbudowanie i utrwalenie pozytywnego wizerunku Trakcji:

- wzmocniliśmy podstawowe działania z zakresu employer branding. Z sukcesem kontynuujemy Program Poleceń Pracowniczych oraz komunikację na temat rekrutacji wewnętrznych,
- zmodyfikowaliśmy strategię komunikacji wewnętrznej, w myśl zasady: najlepszym rzecznikiem swojego przedsiębiorstwa jest jego pracownik. Kontynuowaliśmy komunikację wykorzystując dostępne narzędzia: mailingi, podsumowania, wewnętrzny magazyn dla pracowników InfoTrakcja, plakaty, tablice informacyjne itp.,
- wprowadziliśmy nowe narzędzia komunikacji wewnętrznej: cykliczne spotkania on-line na linii zarząd – pracownicy oraz założyliśmy na Facebooku zamkniętą grupę (wyłącznie dla pracowników Trakcji) – jako alternatywny kanał dotarcia do pracowników nieposiadających dostępu do sieci firmowej,
- przeprowadziliśmy rebranding Trakcji. Zaprojektowaliśmy nowe logo i opisaliśmy zasady jego stosowania w Systemie Identyfikacji Wizualnej. Wprowadziliśmy nowy brand w biurach i na budowach, budując nową tożsamość i rozpoznawalność. W dostępnych kanałach zamieściliśmy komunikaty informujące o zmianie logo Trakcji,
- w sposób organiczny zwiększyliśmy zasięgi w mediach społecznościowych Facebook i LinkedIn, budując społeczność obserwatorów i miłośników Trakcji. W 2022 roku udało nam się podwoić liczbę obserwujących nasze kanały,
- wprowadziliśmy stały cykl relacji w kanałach społecznościowych przybliżający etapy prac na kontraktach pn. „Telegram z budowy”,
- rozpoczęliśmy akcję zachęcającą do identyfikowania się pracowników ze półką. Wykonaliśmy profesjonalne sesje fotograficzne w celu ujednolicenia zdjęć profilowych w wewnętrznych i zewnętrznych kanałach społecznościowych,
- przeprowadziliśmy akcję informacyjno - edukacyjną pn. „Akcja Trakcja – oszczędzamy, razem dbamy”, wskazując obszary, gdzie możemy dokonać oszczędności zarówno finansowych jak i jakościowych w biurach, na budowach i we własnych gospodarstwach domowych,
- w ramach prowadzonej inicjatywy, pn. Pomysłówka – program pomysłów pracowniczych przeprowadziliśmy wewnętrzną kampanię pn. „Pij kranówkę”. Kampania miała na celu wyeliminowanie plastikowych butelek typu PET z naszego otoczenia oraz zwiększenie świadomości dbania o otaczające nas środowisko,

- w wewnętrznej sieci prowadzono stałą akcję informacyjną, propagującą zdrowy styl życia, np. porady dotyczące zdrowego jedzenia, picia wody, ćwiczeń, które można wykonać przy biurku czy też rad jak panować nad stresem,
- w 2022 roku zorganizowaliśmy „Dzień Dziecka – poznaj, jak pracuje mama, tata” dla dzieci naszych pracowników.
- w celu integracji pracowniczej organizowano wewnętrzne konkursy: „Ustrzel 60-tkę” konkurs zainicjowany odbywającymi się mistrzostwami świata w piłce nożnej; „Poczuj magię świąt” – konkurs na najbardziej świąteczne biuro / pomieszczenie.

## 4.6. BEZPIECZEŃSTWO I HIGIENA PRACY



Grupa Trakcja jako podstawowy filar swojej działalności stawia bezpieczeństwo. Jest to wartość niezwykle ważna, bo stanowi najważniejszy element naszej odpowiedzialności wobec pracowników i pokazuje nasze zaangażowanie w wysokie standardy pracy jakie stawia nam rynek. Zapewnienie bezpiecznych i higienicznych warunków pracy to główny obszar strategii spółki na najbliższe lata.

### System zarządzania BHP - System ISO 45001

Wdrożyliśmy system zarządzania bezpieczeństwem pracy zgodny z międzynarodową normą ISO 45001:2018, będący jednym z filarów Zintegrowanego Systemu Zarządzania. W roku 2022 otrzymaliśmy certyfikat potwierdzający zgodność z wymaganiami przywołanej normy.

System Zarządzania Bezpieczeństwem i Higieną Pracy oparty na normie ISO 45001 determinuje działania dla:

- poprawy wzrostu bezpieczeństwa i higieny pracy,
- ograniczenia urazowości i wypadkowości w pracy,
- przygotowania do reagowania i postępowania w przypadku zagrożenia zdrowia i życia podczas wykonywania pracy,
- zaangażowania pracowników do działań w zakresie BHP,
- zwiększenia wydajności i jakości pracy,
- minimalizowania kosztów związanych z kosztami wypadków (absencje pracowników, składka wypadkowa).
- Aby stale doskonalić System Zarządzania BHP, stawiamy przed sobą cele osiągając je poprzez:
- stałe monitorowanie zmian w prawie z zakresu BHP,
- identyfikację ryzyka zawodowego oraz jego ograniczenie,
- informowanie o zagrożeniach na stanowisku pracy i związanych z nim ryzykiem zawodowym,
- zapewnienie odpowiednich środków ochrony indywidualnej,
- stosowanie maszyn i urządzeń spełniających wymagania techniczne w swoich kategoriach,
- opracowanie instrukcji dotyczących wystąpienia i badania incydentów (wypadków), podejrzenia o chorobę zawodową oraz definiowania zdarzeń potencjalnie wypadkowych,
- podnoszenie kwalifikacji i świadomości pracowników w dziedzinie bezpieczeństwa pracy.

W ramach systemu Trakcja realizuje szereg działań prewencyjnych, które w wymierny sposób przyczyniły się do spadku liczby wypadków w przeciągu kilku lat o połowę.

## Reagowanie na zagrożenia – Aplikacja BHP

Jednym z narzędzi prewencyjnych wprowadzonych w Trakcji jest system raportowania nieprawidłowości poprzez platformę procesową WEBCON. Od 2020 roku w Spółce została wdrożona aplikacja BHP, służąca do monitorowania zagrożeń na placu budowy i szybkiego reagowania na nieprawidłowości. Aplikacja, zainstalowana na telefonach komórkowych umożliwia zgłaszanie nieprawidłowości przez służbę BHP lub wydawanie zaleceń usunięcia zagrożeń, będąc bezpośrednio na terenie budowy, czyli w miejscach gdzie wysłanie wiadomości e-mail jest często niemożliwe lub utrudnione. Dzięki możliwości mobilnego zgłoszenia nadzór bez zbędnej zwłoki otrzymuje powiadomienie o naruszeniu przepisów BHP na kontrakcie i jest w stanie szybko zareagować na wszelkie nieprawidłowości.

## Safety Walk i obserwacje

W 2022 Trakcja kontynuowała program cyklicznych przeglądów BHP jednostek produkcyjnych przez menadżerów zarządzających w ramach tzw. Safety Walk. Wszystkie wizyty (Safety Walk) są rejestrowane przy wykorzystaniu platformy procesowej, by móc nadzorować stan bezpieczeństwa na realizowanych kontraktach. Zaangażowanie menadżerów wysokiego szczebla jest fundamentem budowania i podnoszenia kultury BHP w Spółce. Menadżerowie w Trakcji w ciągu roku 2022 wykonali 71 takich wizyt, potwierdzając ich wysokie poczucie odpowiedzialności i zaangażo-

## Dokumenty i standardy BHP

Regulacje dotyczące bezpieczeństwa i higieny pracy są zapisane w regulaminach pracy poszczególnych spółek Grupy oraz ich procedurach wewnętrznych. W roku 2021 w Trakcji zostały zaktualizowane procedury dotyczące bezpieczeństwa i higieny pracy w zakresie:

- identyfikacji zagrożeń, ocena ryzyka i zarządzanie ryzykiem,
- gotowości i reagowania na awarie,
- badania incydentów.

Ponadto aplikacja pozwala na przejrzystą komunikację. Od momentu zgłoszenia nieprawidłowości pracownicy służby BHP monitorują jej status, przez co redukują jej czas usunięcia. Jest to niezwykle ważne, w przypadku wystąpienia zagrożeń związanych z utratą zdrowia lub życia pracowników. W roku 2022 służba BHP w Trakcji przeprowadziła ponad 800 kontroli wydając ponad 1227 zaleceń usunięcia nieprawidłowości, które na bieżąco zostały realizowane.

System poza samym nadzorowaniem procesu reagowania, daje możliwość kategoryzowania zaleceń i zaobserwowanie, w których obszarach występują największe odchylenia, w których powinniśmy reagować. Pozwala to na ciągłe monitorowanie oraz doskonalenie systemu.

wanie w sprawy odnoszące się do bezpieczeństwa pracy.

W raportowanym roku przeprowadzono także aktualizację aplikacji związanej z raportowaniem obserwacji i zdarzeń potencjalnie wypadkowych. Narzędzie zostało udostępnione wszystkim pracownikom, by mogli poza obserwacjami BHP pochwalić się dobrymi praktykami na swoich kontraktach. Narzędzie pozyskało także funkcje kategoryzowania zdarzeń, by łatwiej wyciągać wnioski z powtarzających się sytuacji.

W 2022 roku wdrożyliśmy także 32 standardy BHP opisujące bezpieczne prowadzenie prac w Trakcji. Ustandaryzowany został także wygląd dokumentów BHP oraz co najważniejsze zebrane zostały w sposób przystępny i łatwy dla pracowników wymagania prawne i regulacje wewnętrzne. Proces objął m.in. takie zagadnienia jak:

- Środki ochrony indywidualnej.
- Instrukcja Bezpiecznego Wykonywania Robót.
- Wymagania dla podwykonawców.
- Transport pionowy.
- Prace pod ruchem na obszarze kolejowym.



## Forum Liderów Bezpiecznej Pracy

Mając na uwadze potrzebę budowania zdrowych i bezpiecznych miejsc pracy Trakcja w 2017 roku przystąpiła do Forum Liderów Bezpiecznej Pracy i uzyskała Kartę Lidera Bezpiecznej Pracy. Koordynatorem Forum Liderów jest Centralny Instytut Ochrony Pracy - Państwowy Instytut Badawczy (CIOP-PIB). Celem Forum Liderów, działającego od 1998 roku, jest budowanie partnerskich kontaktów pomiędzy jego członkami, a także pracodawcami i pracownikami, którzy w kształtowaniu warunków pracy wykorzystują osiągnięcia nauki i techniki, w szczególności opracowane przez CIOP-PIB.

Do ważnych zadań Forum należy również prowadzenie

## Deklaracja kultury bezpieczeństwa

W 2016 roku Trakcja podpisała deklarację kultury bezpieczeństwa. Inicjatorem tego projektu jest Urząd Transportu Kolejowego. Głównym założeniem deklaracji jest wdrażanie zasad kultury bezpieczeństwa w transporcie kolejowym oraz zachęcanie przedsiębiorców sektora kolejowego do poprawy bezpieczeństwa jako wartości nadrzędnej. Podpisując ten dokument spółka zadeklarowała m.in.:

- postrzeganie bezpieczeństwa jako wartości nadrzędnej dla pracowników i organizacji,
- akceptowanie standardów bezpieczeństwa i zintegrowanie ich z codzienną działalnością,
- szczerze i otwarte postępowanie ze słabymi punktami, ukierunkowanie na znalezienie rozwiązań,

## Opieka medyczna

W spółkach Grupy duży nacisk kładzie się na stan zdrowia pracowników. W tym celu podpisano współpracę z Grupą Lux Med na mocy której wszyscy pracownicy mają swobodny dostęp do lekarza pierwszego kontaktu oraz specjalistów medycyny pracy.

nie działań na rzecz wdrażania i upowszechniania rezultatów programu wieloletniego „Poprawa bezpieczeństwa i warunków pracy” oraz innych programów koordynowanych przez CIOP-PIB, a także realizowanie projektów badawczych, celowych itp. Efekty działań wdrożonych w Spółce zostały zauważone oraz docenione przez kapitułę Forum, która w 2020 roku przyznała Trakcji „Złotą kartę lidera bezpiecznej pracy”.

W roku 2022 Trakcja dzięki wdrożonym systemom i ciągłemu doskonaleniu poziomu bezpieczeństwa, otrzymała przedłużenie „Złotej Karty Lidera Bezpiecznej Pracy” na kolejne dwa lata 2023 oraz 2024.

- odchodzenie od przypisywania winy,
- rejestrowanie i analizowanie zaistniałych zdarzeń,
- zgłaszanie wszelkiego rodzaju nieprawidłowości i błędów,
- rzetelny wewnętrzny nadzór nad realizacją procesów systemów zarządzania,
- ciągłe doskonalenie systemów zarządzania poprzez wdrażanie działań korygujących i zapobiegawczych,
- zero tolerancji dla naruszeń przepisów prawa oraz procedur wewnętrznych.

Ponadto elementy kultury bezpieczeństwa zostały zawarte w Polityce Zintegrowanego Systemu Zarządzania.

Pracownikom udostępniane są również darmowe szczepienia przeciw takim chorobom jak grypa sezonowa, wirusowe zapalenie wątroby, czy odkleszczowe zapalenie opon mózgowych.

## Komisja BHP

Tworzenie kultury bezpieczeństwa w każdej organizacji nie może odbywać się bez udziału pracowników. Cel ten w Trakcji realizowany jest poprzez udział przedstawicieli pracowników w Komisjach BHP. Do jej podstawowych zadań należą:

- dokonywanie przeglądu warunków pracy,

- dokonywanie okresowej oceny stanu bezpieczeństwa i higieny pracy,
- opiniowanie podejmowanych przez pracodawcę środków zapobiegających wypadkom przy pracy i chorobom zawodowym,
- formułowanie wniosków dotyczących poprawy warunków pracy.

## Szkolenia z zakresu BHP

W Trakcji, ze względu na specyfikę wykonywanych prac, pracownicy fizyczni podlegają corocznym szkoleniom okresowym z zakresu BHP. Kadra inżynierska i kierownicza odbywa szkolenie co pięć lat, a pracownicy na stanowiskach administracyjnych – co sześć lat. W czasie szkoleń, w całej Grupie, prezentowane jest, jak bezpieczne zachowanie w pracy wpływa na poprawę warunków pracy i jak może wpływać na życie prywatne pracowników. Grupa dąży do poprawy świadomości bezpieczeństwa wśród pracowników, pokazując na przykładach do czego prowadzi łamanie przepisów bhp.

W roku 2022 spółka wdrożyła znaczący projekt, który zakładał zwiększenie świadomości potrzeby niesienia pierwszej pomocy i przypomnienia jak przeprowadzić ją skutecznie. W tym celu zorganizowany został szereg szkoleń z tego zakresu. Podczas spotkań z ratownikami medycznymi pracownicy poznali jak wygląda ich praca, dowiedzieli się jak postępować podczas zdarzeń gdzie dochodzi do urazów, ale także co najważniejsze - praktycznie ćwiczyli udzielanie pierwszej pomocy.

## Kampania „Widoczny - bezpieczny”

Rozumiejąc potrzebę bezpieczeństwa nie tylko pracowników, ale także osób poruszających się w pobliżu inwestycji, w roku 2017 została zapoczątkowana w Trakcji kampania pt. „Widoczny - bezpieczny”, która kontynuowana była również w roku 2022. Kampania skierowana jest do dzieci szkół podstawowych znajdujących się w pobliżu miejsc realizacji kontraktów. Podczas spotkań dzieci informowane są o zasadach poruszania się w pobliżu placu budowy, zapoznają się

z maszynami i sprzętem wykorzystywanym podczas prac oraz o znaczeniu stosowania odblasków, które poprzez lepszą widoczność zwiększają ich bezpieczeństwo. Spotkania cieszą się dużym zainteresowaniem ze strony dzieci, dyrekcji szkół oraz mediów lokalnych. Jako spółka odpowiedzialna społecznie Trakcja podejmuje działania profilaktycznie w szczególności, gdy wpływają one na bezpieczeństwo najmłodszych.

## Podwykonawcy i BHP

Wszyscy podwykonawcy, pracujący na budowach Trakcji, przechodzą szkolenia z wewnętrznych procedur BHP i są zobligowani do ich przestrzegania. Ponadto informowani są o zagrożeniach oraz zasadach poruszania się po terenie budowy. Każdy z pracowników podwykonawcy zatrudniony przy modernizacji linii kolejowych musi posiadać zezwolenie uprawniające do wykonywania prac i poruszania się po terenie

PKP PLK. Szczegółowe wymagania BHP ujmowane są w umowach z podwykonawcami, w których obok wymagań wynikających z ogólnych przepisów BHP zawarto klauzulę o konsekwencjach za nieprzebranie zapisów umowy oraz przepisów BHP. Dzięki stałemu monitorowaniu stanu BHP udało się wypracować wśród podwykonawców dobre praktyki oraz zmieścić postrzeżenie znaczenia bezpieczeństwa pracy.

## Wypadki w miejscu pracy i choroby zawodowe

Poniżej zostało przedstawione zestawienie prezentujące ilość wypadków oraz wskaźników wypadkowych, na przestrzeni lat 2015-2022 w Trakcji. Ostatnie lata spółka odnotowuje zmniejszenie ilości wypadków oraz zmniejszenie wskaźnika wypadkowego (LTIF - lost time injury frequency), który wymiennie ukazuje ile wypadków przypada na milion roboczogodzin w spółce. W 2022 nie stwierdzono chorób zawodowych.

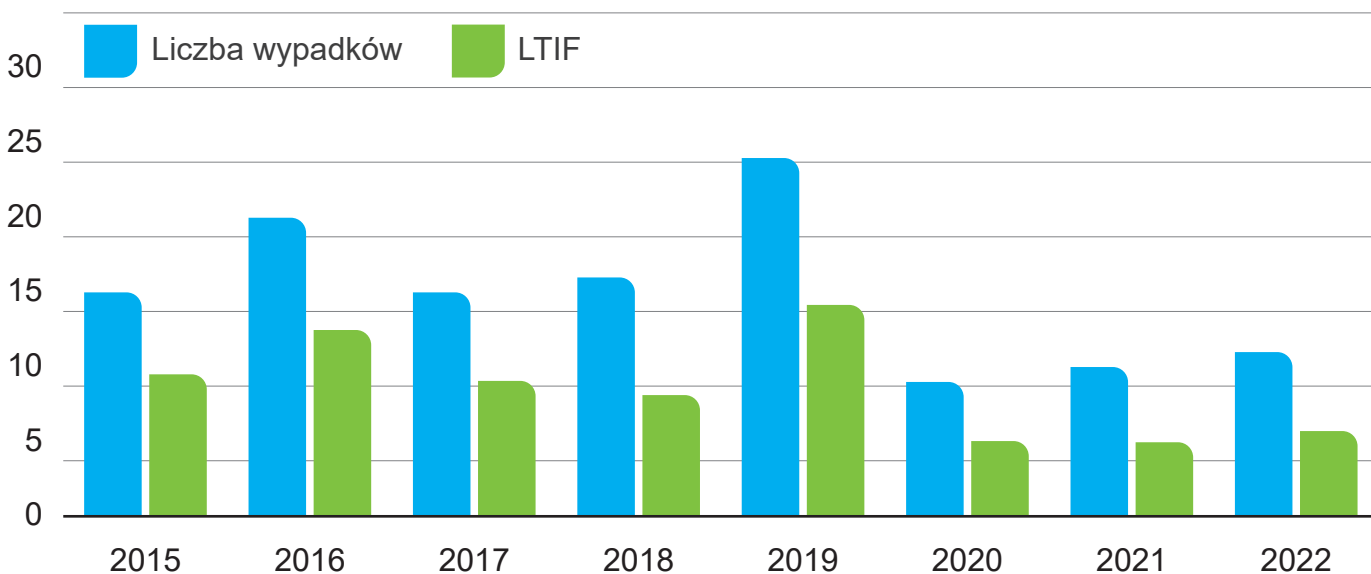
### GRUPA TRAKCJA

	Rok zakończony			
	31.12.2022		31.12.2021	
	Kobiety	Mężczyźni	Kobiety	Mężczyźni
Liczba wypadków	0	19	1	17
Wskaźnik wypadkowości (liczba wypadków x 1000 przez średnie zatrudnienie)	0	86	1	69
Liczba dni niezdolności do pracy związanych z wypadkami w pracy	0	1 062	13	690
Liczba dni absencji powypadkowej przypadającej na 1 wypadek	0	56	13	41
Wypadki śmiertelne	0	0	0	2
Wypadki ciężkie	0	0	0	1
Wypadki pozostałe	0	16	1	14
Liczba stwierdzonych chorób zawodowych	0	0	0	0

### TRAKCJA S.A.

	Rok zakończony			
	31.12.2022		31.12.2021	
	Kobiety	Mężczyźni	Kobiety	Mężczyźni
Liczba wypadków	0	11	1	9
Wskaźnik wypadkowości (liczba wypadków x 1000 przez średnie zatrudnienie)	0	10	1	8
Liczba dni niezdolności do pracy związanych z wypadkami w pracy	0	740	13	487
Liczba dni absencji powypadkowej przypadającej na 1 wypadek	0	67	13	54
Wypadki śmiertelne	0	0	0	1
Wypadki pozostałe	0	11	1	9

Wykres 1. Statystyka wypadkowości w latach 2015 - 2022 - TRAKCJA S.A.



## Raport wypadkowości w Grupie Trakcja dane na dzień 31.12.2022

Lp.	Nazwa spółki	Ilość pracowników	Ilość wypadków (bez wypadków śmiertelnych)	Liczba wypadków śmiertelnych	Liczba dni niezdolności do pracy	Ilość roboczogodzin	Liczba wszystkich wypadków	Wskaźnik częstości	Wskaźnik ciężkości	Wskaźnik umieralności	Wskaźnik LTIF (w przeliczeniu na milion roboczogodzin)
1	Torprojekt Sp. z o.o.	23	0	0	0	60100	0	0,00	n/d	n/d	0,00
2	PRK 7 Nieruchomości sp. z o.o.	42	0	0	0	74 296	0	0,00	n/d	n/d	n/d
3	<b>TRAKCJA S.A.</b>	<b>1097</b>	<b>11</b>	<b>0</b>	<b>740</b>	<b>1925169</b>	<b>11</b>	<b>10,03</b>	<b>67,27</b>	<b>0,00</b>	<b>5,71</b>
4	BTW Sp. z o.o.	51	2	0	269	99 400	2	39,22	134,50	0,00	20,12
5	AB "Kauno tiltai"	774	5	0	424	1414206	5	6,46	84,80	0,00	3,54
6	PEUIM Sp. z o.o.	71	0	0	0	129400	0	0,00	n/d	n/d	0,00
7	Przedsiębiorstwo Produkcyjno-Usługowe "DALBA" Sp. z o.o.	31	1	0	34	57100	1	32,26	34,00	0,00	17,51
8	PDM S.A.	0	0	0	0	1160	0	n/d	n/d	n/d	0,00
<b>GRUPA TRAKCJA</b>		<b>2089</b>	<b>19</b>	<b>0</b>	<b>1467</b>	<b>3686535</b>	<b>19</b>	<b>9,10</b>	<b>77,21</b>	<b>0,00</b>	<b>5,15</b>



## Systemy bezpieczeństwa kolejowego

W Trakcji wdrożyliśmy dwa systemy zarządzania bardzo istotne z punktu widzenia bezpieczeństwa kolejowego:

### 1. System Zarządzania Bezpieczeństwem (SMS – Safety Management System).

Ze względu na to, że posiadamy status przewoźnika kolejowego, zostały przyjęte i wdrożone odpowiednie procedury i środki w celu bezpiecznego przewozu różnych towarów koleją. Wszystkie przyjęte w SMS rozwiązania mają zapewnić zdolność do stałej identyfikacji zagrożeń we wszystkich obszarach związanych z transportem kolejowym, także tych wynikających ze współpracy z innymi podmiotami rynku kolejowego i dostawcami usług. Budowane są zgodnie z kryteriami zawartymi w rozporządzeniu Komisji Europejskiej nr 1158/2010. Właściwie opracowane i skuteczne procedury SMS powinny zapewniać z jednej strony aktywne wdrażanie środków kontroli ryzyka (rozwiązania wprowadzane przez przedsiębiorstwo, umożliwiające

sprowadzenie zidentyfikowanego ryzyka do wartości akceptowalnej), a z drugiej strony monitorowanie efektywności stosowanych rozwiązań i stałe doskonalenie przyjętych procedur, instrukcji i przepisów, celem utrzymania wymaganego poziomu bezpieczeństwa prowadzonej działalności.

Procedury definiują m.in.:

- kontrolę ryzyka,
- podział obowiązków i zapewnienie kontroli przez kierownictwo na różnych poziomach,
- zarządzanie kompetencjami pracowników,
- audyty i kontrole wewnętrzne,
- sposób zgłaszania i badania zdarzeń kolejowych.

### 2. System Zarządzania Utrzymaniem (MMS – Maintenance Management System).

Jest to system który wprowadziliśmy w celu bezpiecznego zarządzania utrzymaniem wagonów towarowych. System zarządzania utrzymaniem obejmuje zestaw procedur i instrukcji, ukierunkowanych na minimalizację ryzyka związanego z utrzymaniem pojazdu kolejowego oraz w efekcie zapewnienie, aby utrzymywane pojazdy były w stanie poruszać się po sieci kolejowej w bezpieczny sposób. System ma

za zadanie zapewnić, aby pojazdy były utrzymywane zgodnie z dokumentacją dotyczącą utrzymania dla danego pojazdu oraz wytycznymi i postanowieniami, wynikającymi z obowiązujących przepisów, w tym Technicznych Specyfikacji Interoperacyjności. Do opracowania i wdrożenia systemu zarządzania utrzymaniem zobowiązane są tzw. podmioty odpowiedzialne za utrzymanie

## Współpraca z zewnętrznymi organami nadzoru i stowarzyszeniami

Trakcja to odpowiedzialny pracodawca, dbający o bezpieczne warunki pracy swoich pracowników, dlatego realizuje zadania nakreślone przez Państwową Inspekcję Pracy oraz Urząd Transportu Kolejowego, Urząd Dozoru Technicznego i Nadzór Budowlany. Kontrole tychże jednostek organizacyjnych nie wykazały rażących zaniedbań. Dzieje się tak między innymi dlatego, że z roku na rok jest rozszerzana współpraca z Państwową Inspekcją Pracy. Inspektorzy są stałymi gośćmi na wszystkich budowach, udzielają porad i wsparcia kadrze kierowniczej, a kiedy jest to możliwe

uczestniczą także w naradach i spotkaniach służby BHP. Wykorzystywane są również materiały opracowane przez Inspekcję Pracy, CIOP-PIB, czy UTK.

Ponadto nasi pracownicy w celu wymiany doświadczeń, na bieżąco uczestniczą w spotkaniach organizowanych przez Ogólnopolskie Stowarzyszenie Pracowników Służby BHP. Na konferencjach i spotkaniach nasi pracownicy poznają specjalistów z branży, którzy na bieżąco wspierają ich dobrymi praktykami i podnoszą wiedzę w dziedzinie BHP.



05

# PRZECIWDZIAŁANIE KORUPCJI

Trakcja opracowała oraz wprowadziła wewnętrzne procedury w zakresie przeciwdziałania nieprawidłowościom, w tym korupcji oraz przeciwdziałaniu niepożądanym rodzajom zachowania w środowisku pracy.

Działalność w branży budowlanej z natury jest w znacznie większym stopniu narażona na korupcję i oszustwa, niż ma to miejsce w innych branżach. Realizowane są projekty budowlane o wartości setek milionów złotych, z wykorzystaniem wielu rodzajów materiałów masowych i wielu rodzajów maszyn specjalistycznych. Prowadzone są one niekiedy przez kilka lat i wiążą się z zaangażowaniem aktywów o dużej wartości. Kontrola takich projektów jest wymagającym zadaniem. Grupa Trakcja rozumie „korupcję” jako niewłaściwe wykorzystanie władzy, natomiast „łapówkarstwo” (łapownictwo) jako oferowanie, dawanie, otrzymywanie lub zabieganie o cokolwiek, co posiada wartość, w celu osiągnięcia korzyści. W takim rozumieniu łapówką są nie tylko pieniądze i przedmioty, lecz również obietnice, korzyści.

Sukces każdej organizacji to nie tylko jakość świadczonych usług i oferowanych produktów, to także sposób prowadzenia działalności i standardy w niej

obowiązujące. Aby utrzymać i pielęgnować zdobyte relacje oraz w celu uporządkowania wewnętrznych uregulowań, a także by pozostać nowoczesną i konkurencyjną spółką na rynku, zostały opracowane i wdrożone procedury zgodne z zasadami Compliance. To opracowane dla Grupy Trakcja zbiory norm, zagadnień, regulacji i zestawów zaleceń, zapewniających spółkom z Grupy Trakcja prowadzenie działalności zgodnie z prawem i przyjętymi normami postępowania ujęte w Kodeksie Etycznym Grupy Trakcja, Procedurze Antykorupcyjnej, Polityce Przeciwdziałaniu Niepożądanym Zachowaniom w Środowisku Pracy oraz w Procedurze Współpracy z Organami Ścigania i Organami Kontroli. Te dokumenty pozwolą zminimalizować ryzyko złamania obowiązujących przepisów prawnych czy utraty długo wypracowywanego zaufania. Wskażą kierunki skutecznego omijania powstania negatywnego wizerunku spółki. Przestrzegania ww. procedur wymagane jest nie tylko wobec pracowników Grupy Trakcja, ale także od partnerów biznesowych.

## 5.1. POLITYKA I PROCEDURY W ZAKRESIE ETYKI ORAZ PRZECIWDZIAŁANIA NIEPRAWIDŁOŚCIOM



Trakcja opracowała oraz wprowadziła wewnętrzne procedury w zakresie przeciwdziałania nieprawidłowościom, w tym korupcji oraz przeciwdziałaniu niepożądanym rodzajom zachowania w środowisku pracy. Ich celem jest uregulowanie kwestii etycznego postępowania z poszanowaniem dla przepisów prawa oraz standardów biznesowych – zarówno w wymiarze wewnątrz organizacji w relacjach między pracownikami oraz w kontaktach zewnętrznych z szeroko rozumianymi partnerami handlowymi. Ponadto, procedury umożliwiają pracownikom zgłaszanie wszelkich nieprawidłowości w Spółce (w tym anonimowo). Regulacje wprowadzają również ramy i schematy postępowania w przypadku wręczania oraz otrzymywania przez pracowników upominków lub ofert rozrywki czy zasady zatrudniania członków rodziny. W zakresie przeciwdziałania nieprawidłowościom w środowisku pracy głównym celem jest aktywne przeciwdziałanie niepożądanym rodzajom zachowania w środowisku pracy oraz wspieranie budowania wśród pracowników pozytywnej atmosfery i dobrych relacji, opartych

na wzajemnym zrozumieniu i szacunku. Również w tym zakresie pracownicy mają możliwość zgłaszania skarg na niepożądane zachowania.

Głównym celem Polityki Przeciwdziałania Niepożądanym Zachowaniom w Środowisku Pracy jest aktywne przeciwdziałanie niepożądanym zachowaniom w środowisku pracy oraz wspieranie budowania wśród pracowników pozytywnej atmosfery i dobrych relacji, opartych na wzajemnym zrozumieniu i szacunku. W Grupie Trakcja obowiązuje zasada „zero tolerancji” dla niepożądanych zachowań.

W ramach Polityki Przeciwdziałania Niepożądanym Zachowaniom w Środowisku Pracy w Trakcji powołano instytucję Osoby Zaufanej. Osoba Zaufana jest pierwszym punktem wsparcia dla pracowników zgłaszających niepożądane zachowania. Jej zadaniem jest również monitoring i bieżąca współpraca ze spółką w ocenie potrzeb, planowania i realizacji działań nakierowanych na uświadamianie i edukację

pracowników w zakresie rozpoznawania i reagowania na niepożądane zachowania.

Ponadto, w ramach Polityki Przeciwdziałania Niepożądanym Zachowaniom w Środowisku Pracy w Trakcji powołano także Komisję, której celem jest rozpatrywanie skarg oraz ogólny nadzór i koordynacja realizacji postanowień Polityki w Grupie Trakcja.

W ramach pozostałych procedur w Spółce wdrożono np. zasady zatrudniania członków rodziny czy wręczania i odbierania upominków przez pracowników. Powyższe zasady zostały wprowadzone w oparciu o wartości takie jak: odpowiedzialność, zaufanie,

relacje, uczciwość i transparentność. W przypadku zaobserwowania nieprawidłowości, łamania postanowień Procedury czy Kodeksu, pracownik zgłasza ten fakt swojemu przełożonemu lub Dyrektorowi ds. Compliance, lub też anonimowo za pomocą Zaufanego Emaila.

Przestrzegania tych zasad wymaga się zarówno jak i przez pracowników, tak i partnerów handlowych. Oznacza to, że nikomu z pracowników, dostawców ani żadnej innej osobie działającej w imieniu Trakcji lub na jej rzecz nie wolno oferować, żądać, obiecywać, przekazywać lub przyjmować łapówki ani innej niestosownej zapłaty.

## Procedura antykorupcyjna BTW sp. z o.o.

W spółce BTW została przyjęta Procedura antykorupcyjna, która dotyczy wszelkich działań korupcyjnych i innych nadużyć gospodarczych z udziałem pracowników, jak również udziałowców, konsultantów, dostawców, kontrahentów i wszelkich podmiotów pozostających w relacjach gospodarczych z BTW. Spółka zdefiniowała w dokumencie, czym są procedury korupcyjne, a także inne nadużycia gospodarcze.

Pracownicy BTW są zobowiązani niezwłocznie zawiadomić spółkę o wszelkich wymienionych nadużyciach i przypadkach korupcji. BTW realizuje politykę antykorupcyjną m.in. poprzez szkolenia oraz podnoszenie świadomości wśród pracowników. Spółka określiła również proces wyjaśniania działań korupcyjnych i innych nadużyć gospodarczych.



## 5.2. EDUKACJA ANTYKORUPCYJNA

### Pakiet szkoleń Compliance

Pakiet szkoleń Compliance składa się z trzech tematów. Zaczynamy od szkolenia „**Kodeks Etyczny Grupy Trakcja**”, które jest drogowskazem jak chcemy kształtować kulturę organizacyjną w naszej firmie i jakimi wartościami się przy tym kierujemy.

Jego rozwinięciem jest szkolenie „**Procedura antykorupcyjna**”, które opisuje jak zwalczamy korupcyjne zachowania i wyjaśnia zasady naszej polityki upominków.

Dopełnieniem pakietu Compliance jest szkolenie z „**Przeciwdziałania niepożądanym zachowaniom**”, które opisuje działania mobbingu, molestowania i innych form dyskryminacji, oraz wyjaśnia jak im przeciwdziałać oraz je zgłaszać.

Pakiet szkoleń Compliance w 2022 r. przeszło 52 nowych pracowników, a od początku trwania tego cyklu szkoleń przeszkoliliśmy 645 osób.



## Exit interview

Gdy pracownik odchodzi z organizacji, staramy się przeprowadzić z nim tzw. „szczerą rozmowę” (ang. exit interview) w celu poznania prawdziwych powodów odejścia, nastrojów wśród pracowników

oraz ewentualnych, zauważonych zachowań korupcyjnych (lub łapówkarskich) i innych oszustw. Gwarantujemy takiemu pracownikowi zachowanie pełnej poufności.

## 5.3. RYZYKA I ZARZĄDZANIE RYZYKIEM



W ramach obszaru przeciwdziałania korupcji zidentyfikowaliśmy poniższe ryzyka:

**Ryzyko wystąpienia zachowań o charakterze korupcyjnym**

**Ryzyko wystąpienia konfliktu interesów oraz brak jego zgłoszenia przez pracownika**

Zidentyfikowaliśmy następujące potencjalne ryzyka korupcyjne:

- ryzyko zakupu materiałów i usług podwykonawczych (pracownicy, sprzęt) po zawyżonych cenach,
- ryzyko kradzieży płynnych aktywów,
- ryzyko sprzedaży aktywów po zaniżonych cenach,
- ryzyko składania obietnic, gwarantujących osobom trzecim uzyskanie korzyści, wynikających z przekroczenia prawa,
- ryzyko przyjmowania i udzielania łapówek,
- ryzyko wymuszania na pracownikach działań niezgodnych z prawem,
- ryzyko dyskryminującego traktowania pracowników,
- ryzyko kradzieży poufnych informacji i ich sprzedaży osobom trzecim,
- ryzyko przekazania możliwości zawarcia transakcji osobom trzecim.

W celu zapobieżenia wystąpienia zachowań korupcyjnych, a także wystąpienia konfliktu interesów, spółka opracowała i przyjęła do stosowania Procedurę Antykorupcyjną. Ponadto, zostało opracowane szkolenie e-learningowe mające na celu przybliżenie zapisów Procedury Antykorupcyjnej w powyższym zakresie, które odbywa każdy nowozatrudniony pracownik.

Grupa Trakcja planuje wyznaczyć osoby odpowiedzialne za opracowanie analizy schematów oszustw (w przypadku ich ujawnienia) i zakomunikowanie wyników tej analizy wskazanym grupom pracowników. Celem tego działania jest rozpoznanie mechanizmów działania potencjalnych oszustów i podjęcie adekwatnych działań korygujących, takich jak np. rotacja pracowników na stanowiskach.

06



# POSZANOWANIE PRAW CZŁOWIEKA

Nieustannie dążymy do uczynienia wszystkich spółek Grupy przyjaznym miejscem pracy, wolnym od niebezpieczeństw, konfliktów, dyskryminacji czy mobbingu.

## 6.1. KODEKS ETYCZNY



Kodeks Etyczny Grupy Trakcja jest podstawą Procedur Compliance. Zawiera zbiór podstawowych zasad i wartości, którymi kieruje się Grupa. Kodeks określa wspólne i najważniejsze wartości i zasady postępowania, których powinni przestrzegać pracownicy i partnerzy, podejmując działania i decyzje mające budować pozytywny wizerunek Grupy. Ma sprzyjać klarownemu określeniu wysokich standardów zachowania, aby chronić reputację Grupy i wyeliminować ryzyka związane z działaniem poza sugerowanymi wzorami zachowań.

Pracownicy Grupy w swoich działaniach muszą przestrzegać kultury pracy i zachowywać się etycznie. Relacje między pracownikami opierają się na wzajemnym zaufaniu, uczciwości, równości i tolerancji. W związku z tym Grupa Trakcja nie toleruje żadnych

działań, które można uznać za obraźliwe lub upokarzające, plotkujące, oczerniające, szantażujące, molestowania seksualnego lub nietolerancji.

Nieustannie dążymy do uczynienia wszystkich spółek Grupy przyjaznym miejscem pracy, wolnym od niebezpieczeństw, konfliktów, dyskryminacji czy mobbingu. Naszym celem jest zapewnienie pracownikom warunków do ciągłego podnoszenia kwalifikacji i umiejętności. Dlatego też Grupa nieustannie podnosi poziom ochrony pracowników przed zagrożeniami w środowisku pracy, prowadzi politykę równości, stosuje sprawiedliwe oraz obiektywne kryteria oceny pracowników, zapewnia pracownikom możliwość doskonalenia swoich umiejętności m.in. przez organizowanie wewnętrznych szkoleń i kursów.





## 6.2. PRAWA CZŁOWIEKA ORAZ PRACA DZIECI I PRACA PRZYMUSOWA

Grupa Trakcja przyjęła i stosuje Kodeks Etyki, będący wyrazem postawy wobec szeregu przepisów regulujących prawa obywatelskie i pracownicze. Obok stosowania przepisów krajowych, spółki z Grupy Trakcja przyjęły regulamin pracy i regulamin wynagradzania, których celem jest zapewnienie godnych warunków pracy oraz uczciwego wynagrodzenia, powiązane go ze stanowiskiem, kompetencjami i osiąganymi wynikami pracy. Grupa Trakcja uregulowała kwestie związane z zapewnieniem godnych warunków pracy i zamieszkania pracowników, a tym samym podstawowych praw człowieka. Staramy się neutralizować ryzyko naruszenia przepisów pracy. Charakter pracy wymaga od dużej części załogi regularnych podróży na terenie całego kraju. Dzięki zagwarantowaniu szeregu świadczeń takich jak: mieszkania, dopłaty do zakwaterowania, zwrot kosztów dojazdu, pokrycie zwiększonych kosztów prowadzenia gospodarstwa domowego poza miejscem stałego zamieszkania, zapewnienie wysokiej jakości opieki medycznej oraz dopłaty do wypoczynku, rekreacji i świadczenia socjalne, uzyskujemy wysoki poziom satysfakcji pracowników.

Grupa Trakcja nie otrzymuje żadnych sygnałów o przypadkach dyskryminacji ze względu na płeć, wyznanie, przynależność religijną i inne aspekty, w związku z czym obecnie nie występują przesłanki do wdrożenia dodatkowych regulacji w tej dziedzinie. W 2022 roku nie zidentyfikowano w Grupie Trakcja działań niosących ze sobą istotne ryzyko wykorzystywania pracy dzieci oraz niosących za sobą istotne ryzyko wystąpienia pracy przymusowej lub obowiązkowej.

Liczba zgłoszonych naruszeń	
2022	2021
0	0



## 6.3. RYZYKA I ZARZĄDZANIE RYZYKIEM

W ramach obszaru poszanowania praw człowieka najistotniejszym ryzykiem jest brak zgłoszenia nieprawidłowości. W celu eliminacji możliwości wystąpienia powyższego ryzyka opracowaliśmy i przyjęliśmy Politykę Przeciwdziałania Niepożądanym Zachowaniom w Środowisku Pracy. Każdy z naszych pracowników składa oświadczenie, iż zobowiązuje się do przestrzegania postanowień Polityki.



# TAKSONOMIA GRUPA TRAKCJA

Poniżej, zgodnie z art. 8 Rozporządzenia UE 2020/852 (Taksonomia) zostały przedstawione informacje na temat tego, w jaki sposób i w jakim stopniu działalność Grupy Trakcja jest związana z działalnością gospodarczą, która kwalifikuje się jako zrównoważona środowiskowo (działalność zgodna z systematyką). Kluczowe wskaźniki wyników zostały przygotowane zgodnie z wymaganiami przedstawionymi w rozporządzeniu delegowanym UE 2021/2178, zgodnie z najlepszą wiedzą i przy zachowaniu należytej staranności.

Ocena zgodności działalności gospodarczej z systematyką, w ramach poszczególnych kluczowych wskaźników wyników została przeprowadzona w oparciu o kryteria techniczne określone w aktach delegowanych UE 2021/2139 oraz 2022/1214.

## Minimalne gwarancje

Grupa Trakcja spełnia minimalne gwarancje o których mowa w artykule 18 Rozporządzenia UE 2020/852. Ocena spełniania minimalnych gwarancji została przeprowadzona w oparciu o wymagania rekomendowane dla podmiotów podlegających pod CSRD zgodnie z raportem unijnej Platformy na rzecz zrównoważonego finansowania, opublikowanym w październiku 2022 r.

Zgodnie z wymaganiami przedstawionymi w ww. raporcie, jako niespełnienie minimalnych gwarancji uważa się wystąpienie przynajmniej jednej z dwóch przesłanek w ramach czterech obszarów działań:

- Prawa człowieka
- Korupcja
- Podatki
- Uczciwa konkurencja

Analiza wewnętrznych polityk, regulaminów, procedur obowiązujących w Grupie Trakcja wykazała brak wystąpienia wskazanych przesłanek.

## 7.1. KPI OBRÓT

Kod	Całkowity przychód tys., PLN	Udział w przychodach (%)	Kryteria istotnego wkładu Zasada „Nie czyni poważnych szkód”						Zasada "nie czyni poważnych szkód"						2022	n-1	Kategoria (działalność wspomagająca)	Kategoria (działalność na rzecz przejścia)
			Łagodzenie zmian klimatu	Adaptacja do zmian klimatu	Przejsie na gospodarkę o obiegu zamkniętym	Zapobieganie zanieczyszczeniom i ich kontrola	Ochrona i odbudowa bioróżnorodności i ekosystemów	Zrównoważone wykorzystywanie i ochrona zasobów wodnych i morskich	Łagodzenie zmian klimatu	Adaptacja do zmian klimatu	Przejsie na gospodarkę o obiegu zamkniętym	Zapobieganie zanieczyszczeniom i ich kontrola	Ochrona i odbudowa bioróżnorodności i ekosystemów	Zrównoważone wykorzystywanie i ochrona zasobów wodnych i morskich				
<b>A. DZIAŁALNOŚĆ KWALIFIKUJĄCA SIĘ DO TAKSONOMII</b>																		
<b>A.1. DZIAŁALNOŚĆ ZRÓWNOWAŻONA ŚRODOWISKOWO (ZGODNA Z TAKSONOMIĄ)</b>																		
Przychód z działalności zrównoważonej środowiskowo (zgodnej z taksonomią)	0,00	0,00	0,00	0,00	0,00	0,00	0,00	0,00	0,00								0,00	
<b>A.2. DZIAŁALNOŚĆ KWALIFIKUJĄCA SIĘ DO TAKSONOMII, ALE NIE DZIAŁALNOŚĆ ZRÓWNOWAŻONA ŚRODOWISKOWO</b>																		
Przesył i dystrybucja energii elektrycznej	4.9.	107 618	7															
Magazynowanie energii elektrycznej	4.10.	47 131	3															
Infrastruktura na potrzeby transportu kolejowego	6.14.	459 201	31															
Infrastruktura wspomagająca niskoemisyjny transport drogowy i transport publiczny	6.15.	698 226	46															
Budowa nowych budynków	7.1.	51 295	3															
Renowacja istniejących budynków	7.2.	8 556	1															
<b>Przychód z działalności kwalifikującej się do taksonomii, ale nie działalności zrównoważonej środowiskowo</b>		<b>1 372 027</b>	<b>91</b>															
<b>SUMA (A1+A2)</b>		<b>1 372 027</b>	<b>91</b>															
<b>B. DZIAŁALNOŚĆ NIEKWALIFIKUJĄCA SIĘ DO TAKSONOMII</b>																		
Przychód z działalności niekwalifikującej się do taksonomii		129 930	9															
<b>SUMA (A + B)</b>		<b>1 501 957</b>	<b>100</b>															

Przy dokonywaniu przeliczeń, w ramach wszystkich kluczowych wskaźników wyników, przyjęto kurs 1 EUR = 4,6855 PLN

## Działalność związana z energią jądrową i gazem ziemnym

Wiersz	Działalność związana z energią jądrową	
1	Przedsiębiorstwo prowadzi badania, rozwój, demonstrację i rozmieszczenie innowacyjnych instalacji wytwarzania energii elektrycznej wytwarzających energię w ramach procesów jądrowych przy minimalnej ilości odpadów z cyklu paliwowego, finansuje tę działalność lub ma na nią ekspozycję.	TAK / <b><u>NIE</u></b>
2	Przedsiębiorstwo prowadzi budowę i bezpieczną eksploatację nowych obiektów jądrowych w celu wytwarzania energii elektrycznej lub ciepła technologicznego, w tym na potrzeby systemu ciepłowniczego lub procesów przemysłowych, takich jak produkcja wodoru, a także ich modernizację pod kątem bezpieczeństwa, z wykorzystaniem najlepszych dostępnych technologii, finansuje tę działalność lub ma na nią ekspozycję.	TAK / <b><u>NIE</u></b>
3	Przedsiębiorstwo prowadzi bezpieczną eksploatację istniejących obiektów jądrowych wytwarzających energię elektryczną lub ciepło technologiczne, w tym na potrzeby systemu ciepłowniczego lub procesów przemysłowych, takich jak produkcja wodoru z energii jądrowej, a także ich modernizację pod kątem bezpieczeństwa, finansuje tę działalność lub ma na nią ekspozycję.	TAK / <b><u>NIE</u></b>
Wiersz	Działalność związana z gazem ziemnym	
1	Przedsiębiorstwo prowadzi budowę lub eksploatację instalacji do wytwarzania energii elektrycznej z wykorzystaniem gazowych paliw kopalnych, finansuje tę działalność lub ma na nią ekspozycję.	TAK / <b><u>NIE</u></b>
2	Przedsiębiorstwo prowadzi budowę, modernizację i eksploatację instalacji do skojarzonego wytwarzania energii cieplnej/chłodniczej i energii elektrycznej z wykorzystaniem gazowych paliw kopalnych, finansuje tę działalność lub ma na nią ekspozycję.	TAK / <b><u>NIE</u></b>
3	Przedsiębiorstwo prowadzi budowę, modernizację i eksploatację instalacji do wytwarzania ciepła wytwarzających energię cieplną/chłodniczą z wykorzystaniem gazowych paliw kopalnych, finansuje tę działalność lub ma na nią ekspozycję.	TAK / <b><u>NIE</u></b>

## Działalność gospodarcza zgodna z systematyką (mianownik)

Wiersz	Rodzaje działalności gospodarczej	Kwota i udział (informacje należy przedstawić w kwotach pieniężnych i wartościach procentowych)					
		CCM + CCA		Łagodzenie zmian klimatu (CCM)		Adaptacja do zmian klimatu (CCA)	
		Kwota	%	Kwota	%	Kwota	%
1	Kwota i udział działalności gospodarczej zgodnej z systematyką, o której mowa w sekcji 4.26 załączników I i II do rozporządzenia delegowanego (UE) 2021/2139 w mianowniku mającego zastosowanie kluczowego wskaźnika wyników	0	0	0	0	0	0
2	Kwota i udział działalności gospodarczej zgodnej z systematyką, o której mowa w sekcji 4.27 załączników I i II do rozporządzenia delegowanego (UE) 2021/2139 w mianowniku mającego zastosowanie kluczowego wskaźnika wyników	0	0	0	0	0	0
3	Kwota i udział działalności gospodarczej zgodnej z systematyką, o której mowa w sekcji 4.28 załączników I i II do rozporządzenia delegowanego (UE) 2021/2139 w mianowniku mającego zastosowanie kluczowego wskaźnika wyników	0	0	0	0	0	0
4	Kwota i udział działalności gospodarczej zgodnej z systematyką, o której mowa w sekcji 4.29 załączników I i II do rozporządzenia delegowanego (UE) 2021/2139 w mianowniku mającego zastosowanie kluczowego wskaźnika wyników	0	0	0	0	0	0
5	Kwota i udział działalności gospodarczej zgodnej z systematyką, o której mowa w sekcji 4.30 załączników I i II do rozporządzenia delegowanego (UE) 2021/2139 w mianowniku mającego zastosowanie kluczowego wskaźnika wyników	0	0	0	0	0	0
6	Kwota i udział działalności gospodarczej zgodnej z systematyką, o której mowa w sekcji 4.31 załączników I i II do rozporządzenia delegowanego (UE) 2021/2139 w mianowniku mającego zastosowanie kluczowego wskaźnika wyników	0	0	0	0	0	0
7	Kwota i udział innych rodzajów działalności gospodarczej zgodnej z systematyką, niewymienionych w wierszach 1–6 powyżej w mianowniku mającego zastosowanie kluczowego wskaźnika wyników	0	0	0	0	0	0
8	<b>Całkowity mający zastosowanie kluczowy wskaźnik wyników</b>	0	0	0	0	0	0

## Działalność gospodarcza zgodna z systematyką (licznik)

Wiersz	Rodzaje działalności gospodarczej	Kwota i udział (informacje należy przedstawić w kwotach pieniężnych i wartościach procentowych)					
		CCM + CCA		Łagodzenie zmian klimatu (CCM)		Adaptacja do zmian klimatu (CCA)	
		Kwota	%	Kwota	%	Kwota	%
1	Kwota i udział działalności gospodarczej zgodnej z systematyką, o której mowa w sekcji 4.26 załączników I i II do rozporządzenia delegowanego (UE) 2021/2139 w liczniku mającego zastosowanie kluczowego wskaźnika wyników	0	0	0	0	0	0
2	Kwota i udział działalności gospodarczej zgodnej z systematyką, o której mowa w sekcji 4.27 załączników I i II do rozporządzenia delegowanego (UE) 2021/2139 w liczniku mającego zastosowanie kluczowego wskaźnika wyników	0	0	0	0	0	0
3	Kwota i udział działalności gospodarczej zgodnej z systematyką, o której mowa w sekcji 4.28 załączników I i II do rozporządzenia delegowanego (UE) 2021/2139 w liczniku mającego zastosowanie kluczowego wskaźnika wyników	0	0	0	0	0	0
4	Kwota i udział działalności gospodarczej zgodnej z systematyką, o której mowa w sekcji 4.29 załączników I i II do rozporządzenia delegowanego (UE) 2021/2139 w liczniku mającego zastosowanie kluczowego wskaźnika wyników	0	0	0	0	0	0
5	Kwota i udział działalności gospodarczej zgodnej z systematyką, o której mowa w sekcji 4.30 załączników I i II do rozporządzenia delegowanego (UE) 2021/2139 w liczniku mającego zastosowanie kluczowego wskaźnika wyników	0	0	0	0	0	0
6	Kwota i udział działalności gospodarczej zgodnej z systematyką, o której mowa w sekcji 4.31 załączników I i II do rozporządzenia delegowanego (UE) 2021/2139 w liczniku mającego zastosowanie kluczowego wskaźnika wyników	0	0	0	0	0	0
7	<b>Kwota i udział innych rodzajów działalności gospodarczej zgodnej z systematyką, niewymienionych wierszach 1–6 powyżej w liczniku mającego zastosowanie kluczowego wskaźnika wyników</b>	0	0	0	0	0	0
8	<b>Całkowity mający zastosowanie kluczowy wskaźnik wyników</b>	0	0	0	0	0	0

## Działalność gospodarcza kwalifikująca się do taksonomii, ale niezgodna z systematyką

Wiersz	Rodzaje działalności gospodarczej	Kwota i udział (informacje należy przedstawić w kwotach pieniężnych i wartościach procentowych)					
		CCM + CCA		Łagodzenie zmian klimatu (CCM)		Adaptacja do zmian klimatu (CCA)	
		Kwota	%	Kwota	%	Kwota	%
1	Kwota i udział działalności gospodarczej kwalifikującej się do taksonomii, ale niezgodna z systematyką, o której mowa w sekcji 4.26 załączników I i II do rozporządzenia delegowanego (UE) 2021/2139 w mianowniku mającego zastosowanie kluczowego wskaźnika wyników	0	0	0	0	0	0
2	Kwota i udział działalności gospodarczej kwalifikującej się do taksonomii, ale niezgodna z systematyką, o której mowa w sekcji 4.27 załączników I i II do rozporządzenia delegowanego (UE) 2021/2139 w mianowniku mającego zastosowanie kluczowego wskaźnika wyników	0	0	0	0	0	0
3	Kwota i udział działalności gospodarczej kwalifikującej się do taksonomii, ale niezgodna z systematyką, o której mowa w sekcji 4.28 załączników I i II do rozporządzenia delegowanego (UE) 2021/2139 w mianowniku mającego zastosowanie kluczowego wskaźnika wyników	0	0	0	0	0	0
4	Kwota i udział działalności gospodarczej kwalifikującej się do taksonomii, ale niezgodna z systematyką, o której mowa w sekcji 4.29 załączników I i II do rozporządzenia delegowanego (UE) 2021/2139 w mianowniku mającego zastosowanie kluczowego wskaźnika wyników	0	0	0	0	0	0
5	Kwota i udział działalności gospodarczej kwalifikującej się do taksonomii, ale niezgodna z systematyką, o której mowa w sekcji 4.30 załączników I i II do rozporządzenia delegowanego (UE) 2021/2139 w mianowniku mającego zastosowanie kluczowego wskaźnika wyników	0	0	0	0	0	0
6	Kwota i udział działalności gospodarczej kwalifikującej się do taksonomii, ale niezgodna z systematyką, o której mowa w sekcji 4.31 załączników I i II do rozporządzenia delegowanego (UE) 2021/2139 w mianowniku mającego zastosowanie kluczowego wskaźnika wyników	0	0	0	0	0	0
7	<b>Kwota i udział innych rodzajów działalności gospodarczej kwalifikującej się do taksonomii, ale niezgodnej z systematyką, niewymienionych w wierszach 1–6 powyżej w mianowniku mającego zastosowanie kluczowego wskaźnika wyników</b>	1 372 027	91	0	0	0	0
8	<b>Całkowita kwota i całkowity udział rodzajów działalności gospodarczej kwalifikującej się do taksonomii, ale niezgodnej z systematyką w mianowniku mającego zastosowanie kluczowego wskaźnika wyników</b>	1 372 027	91	0	0	0	0



## Działalność gospodarcza niekwalifikująca się do taksonomii

Wiersz	Rodzaje działalności gospodarczej	Kwota	Udział procentowy
1	Kwota i udział działalności gospodarczej o której mowa w wierszu 1 wzoru 1, która jest działalnością gospodarczą niekwalifikującą się do taksonomii zgodnie z sekcją 4.26 załączników I i II do rozporządzenia delegowanego (UE) 2021/2139 w mianowniku mającego zastosowanie kluczowego wskaźnika wyników	0	0
2	Kwota i udział działalności gospodarczej o której mowa w wierszu 1 wzoru 1, która jest działalnością gospodarczą niekwalifikującą się do taksonomii zgodnie z sekcją 4.27 załączników I i II do rozporządzenia delegowanego (UE) 2021/2139 w mianowniku mającego zastosowanie kluczowego wskaźnika wyników	0	0
3	Kwota i udział działalności gospodarczej o której mowa w wierszu 1 wzoru 1, która jest działalnością gospodarczą niekwalifikującą się do taksonomii zgodnie z sekcją 4.28 załączników I i II do rozporządzenia delegowanego (UE) 2021/2139 w mianowniku mającego zastosowanie kluczowego wskaźnika wyników	0	0
4	Kwota i udział działalności gospodarczej o której mowa w wierszu 1 wzoru 1, która jest działalnością gospodarczą niekwalifikującą się do taksonomii zgodnie z sekcją 4.29 załączników I i II do rozporządzenia delegowanego (UE) 2021/2139 w mianowniku mającego zastosowanie kluczowego wskaźnika wyników	0	0
5	Kwota i udział działalności gospodarczej o której mowa w wierszu 1 wzoru 1, która jest działalnością gospodarczą niekwalifikującą się do taksonomii zgodnie z sekcją 4.30 załączników I i II do rozporządzenia delegowanego (UE) 2021/2139 w mianowniku mającego zastosowanie kluczowego wskaźnika wyników	0	0
6	Kwota i udział działalności gospodarczej o której mowa w wierszu 1 wzoru 1, która jest działalnością gospodarczą niekwalifikującą się do taksonomii zgodnie z sekcją 4.31 załączników I i II do rozporządzenia delegowanego (UE) 2021/2139 w mianowniku mającego zastosowanie kluczowego wskaźnika wyników	0	0
7	<b>Kwota i udział innych rodzajów działalności gospodarczej niekwalifikującej się do taksonomii, niewymienionych w wierszach 1–6 powyżej, w mianowniku mającego zastosowanie kluczowego wskaźnika wyników</b>	129 930	9
8	<b>Całkowita kwota i całkowity udział rodzajów działalności gospodarczej niekwalifikującej się do taksonomii w mianowniku mającego zastosowanie kluczowego wskaźnika wyników</b>	129 930	9

### Zasady rachunkowości

Podstawą do obliczenia kluczowego wskaźnika wyników dla Obrotu (KPI Obrót) było skonsolidowane sprawozdanie finansowe Grupy Trakcja za rok 2022 przygotowane zgodnie z Międzynarodowymi Standardami Sprawozdawczości (MSSF). W mianowniku spółka oraz Grupa Trakcja ujęła przychody ze sprzedaży zgodnie z MSR 1 pkt 82 lit. a) przyjętym rozporządzeniem Komisji (WE) nr 1126/2008 oraz są one zgodne z przychodami ze sprzedaży wykazanymi w rachunku zysków i strat oraz notą 2.1 Dodatkowych informacji i objaśnień w sprawozdaniu finansowym spółki Trakcja za 2021 rok oraz odpowiednio dla Grupy Trakcja ze skonsolidowanymi przychodami ze sprzedaży wykazanymi w skonsolidowanym rachunku zysków i strat oraz notą 2.1 Dodatkowych informacji i objaśnień w skonsolidowanym sprawozdaniu finansowym Grupy Trakcja za 2022 rok oraz w punkcie 2.2 Sprawozdania Zarządu z działalności Grupy Kapitałowej Trakcja oraz spółki Trakcja S.A. w 2022 roku.

W celu uniknięcia podwójnego liczenia przy alokacji w liczniku KPI dotyczącym obrotu w odniesieniu do różnych rodzajów działalności gospodarczej Grupy Trakcja przy przypisaniu danej pozycji do licznika danego KPI nie była ujmowana już ta sama pozycja w innych licznikach KPI.

### Informacje na temat oceny zgodności z rozporządzeniem (UE) 2020/852

Poszczególne kategorie przychodów Grupy Trakcja zostały przeanalizowane pod względem kwalifikowalności do taksonomii. Proces ten obejmował analizę działalności kwalifikujących się do taksonomii zdefiniowanych w Rozporządzeniu UE 2021/2139 oraz Rozporządzeniu UE 2022/1214. W oparciu o przeprowadzoną analizę zidentyfikowano przychody z sześciu działalności kwalifikujących się do taksonomii. Poszczególne działalności zostały ocenione pod względem zgodności z kryteriami technicznymi zdefiniowanymi a akcie delegowanym 2021/2139. W efekcie, nie stwierdzono przychodów z działalności zgodnej z taksonomią.

## Zidentyfikowane działalności kwalifikujące się do taksonomii:

Nr działalności	Nazwa działalności
4.9.	Przesył i dystrybucja energii elektrycznej
4.10.	Magazynowanie energii elektrycznej
6.14.	Infrastruktura na potrzeby transportu kolejowego
6.15.	Infrastruktura wspomagająca niskoemisyjny transport drogowy i transport publiczny
7.1.	Budowa nowych budynków
7.2.	Renowacja istniejących budynków

### Charakterystyka działalności kwalifikujących się do taksonomii

Główną działalnością Grupy Trakcja jest budowa, modernizacja, eksploatacja i konserwacja dróg szynowych na potrzeby infrastruktury kolejowej kwalifikująca się do punktu 6.14. Drugą działalnością Grupy Trakcja pod względem osiągniętych przychodów jest działalność kwalifikująca się do punktu 6.15 budowa, modernizacja, konserwacja i eksploatacja infrastruktury drogowej niezbędnej do obsługi transportu miejskiego. Grupa Trakcja posiada spółkę PRK 7 Nieruchomości, której działalność została zaklasyfikowana do punktu 7.1 jako działalność deweloperska oraz 7.2 działalność kubaturowa. Do pozostałej działalności spółka zalicza działalność produkcyjną na potrzeby infrastruktury kolejowej oraz tramwajowej oraz w ramach Grupy Kapitałowej Trakcja zalicza działalność energetyczną przypisaną do punktu 4.9 i 4.10.

### Wkład w realizację wielu celów, dezagregacja kluczowych wskaźników wyników, informacje kontekstowe

Nie dotyczy. W ramach przychodów Grupy Trakcja za rok 2022 nie zidentyfikowano przychodów powiązanych z działalnością zrównoważoną środowiskowo (zgodną z systematyką).

## 7.2. KPI CAPEX

Kod	Nakłady inwestycyjne w ujęciu bezwzględny	Udział procentowy nakładów inwestycyjnych	Kryteria istotnego wkładu Zasada „Nie czyni poważnych szkód”							Zasada "nie czyni poważnych szkód"							2022	
			Łagodzenie zmian klimatu	Adaptacja do zmian klimatu	Przejsięcie na gospodarkę o obiegu zamkniętym	Zapobieganie zanieczyszczeniom i ich kontrola	Ochrona i odbudowa bioróżnorodności i ekosystemów	Zrównoważone wykorzystywanie i ochrona zasobów wodnych i morskich	Łagodzenie zmian klimatu	Adaptacja do zmian klimatu	Przejsięcie na gospodarkę o obiegu zamkniętym	Zapobieganie zanieczyszczeniom i ich kontrola	Ochrona i odbudowa bioróżnorodności i ekosystemów	Zrównoważone wykorzystywanie i ochrona zasobów wodnych i morskich	Minimalne gwarancje	Udział działalności zgodnej z taksonomią w przychodach (%)	n-1	Kategoria (działalność wspomagająca)
<b>A. DZIAŁALNOŚĆ KWALIFIKUJĄCA SIĘ DO TAKSONOMII</b>																		
<b>A.1. DZIAŁALNOŚĆ ZRÓWNOWAŻONA ŚRODOWISKOWO (ZGODNA Z TAKSONOMIA)</b>																		
Nakłady inwestycyjne z tytułu działalności zrównoważonej środowiskowo (zgodnej z taksonomią)	0,00	0,00	0,00	0,00	0,00	0,00	0,00	0,00	0,00								0,00	
<b>A.2. DZIAŁALNOŚĆ KWALIFIKUJĄCA SIĘ DO TAKSONOMII, ALE NIE DZIAŁALNOŚĆ ZRÓWNOWAŻONA ŚRODOWISKOWO (DZIAŁALNOŚĆ NIEZGODNA Z TAKSONOMIA)</b>																		
Przesył i dystrybucja energii elektrycznej	4.9.	965,45	2,9															
Transport motocyklami, samochodami osobowymi i lekkimi pojazdami użytkowymi	6.5.	1 871,19	5,6															
Infrastruktura na potrzeby transportu kolejowego	6.14.	3 608,76	10,9															
Infrastruktura wspomagająca niskoemisyjny transport drogowy i transport publiczny	6.15.	1 683,92	5,1															
Budowa nowych budynków	7.1.	127,92	0,4															
Nakłady inwestycyjne z tytułu działalności kwalifikującej się do taksonomii, ale nie działalności zrównoważonej środowiskowo (działalność niezgodna z taksonomią)		8 257,25	24,9															
<b>SUMA (A.1 + A.2)</b>		<b>8 257,25</b>	<b>24,9</b>															
<b>B. DZIAŁALNOŚĆ NIEKWALIFIKUJĄCA SIĘ DO TAKSONOMII</b>																		
Nakłady inwestycyjne z tytułu działalności nie kwalifikującej się do taksonomii		24 918,75	75,1															
<b>SUMA (A + B)</b>		<b>33 176</b>	<b>100</b>															

### Działalność związana z energią jądrową i gazem ziemnym

Wiersz	Działalność związana z energią jądrową	
1	Przedsiębiorstwo prowadzi badania, rozwój, demonstrację i rozmieszczenie innowacyjnych instalacji wytwarzania energii elektrycznej wytwarzających energię w ramach procesów jądrowych przy minimalnej ilości odpadów z cyklu paliwowego, finansuje tę działalność lub jest ma na nią ekspozycję.	TAK / <b>NIE</b>
2	Przedsiębiorstwo prowadzi budowę i bezpieczną eksploatację nowych obiektów jądrowych w celu wytwarzania energii elektrycznej lub ciepła technologicznego, w tym na potrzeby systemu ciepłowniczego lub procesów przemysłowych, takich jak produkcja wodoru, a także ich modernizację pod kątem bezpieczeństwa, z wykorzystaniem najlepszych dostępnych technologii, finansuje tę działalność lub ma na nią ekspozycję.	TAK / <b>NIE</b>
3	Przedsiębiorstwo prowadzi bezpieczną eksploatację istniejących obiektów jądrowych wytwarzających energię elektryczną lub ciepło technologiczne, w tym na potrzeby systemu ciepłowniczego lub procesów przemysłowych, takich jak produkcja wodoru z energii jądrowej, a także ich modernizację pod kątem bezpieczeństwa, finansuje tę działalność lub ma na nią ekspozycję.	TAK / <b>NIE</b>
Wiersz	Działalność związana z gazem ziemnym	
1	Przedsiębiorstwo prowadzi budowę lub eksploatację instalacji do wytwarzania energii elektrycznej z wykorzystaniem gazowych paliw kopalnych, finansuje tę działalność lub ma na nią ekspozycję.	TAK / <b>NIE</b>
2	Przedsiębiorstwo prowadzi budowę, modernizację i eksploatację instalacji do skojarzonego wytwarzania energii cieplnej/chłodniczej i energii elektrycznej z wykorzystaniem gazowych paliw kopalnych, finansuje tę działalność lub ma na nią ekspozycję.	TAK / <b>NIE</b>
3	Przedsiębiorstwo prowadzi budowę, modernizację i eksploatację instalacji do wytwarzania ciepła wytwarzających energię cieplną/chłodniczą z wykorzystaniem gazowych paliw kopalnych, finansuje tę działalność lub ma na nią ekspozycję.	TAK / <b>NIE</b>

## Działalność gospodarcza zgodna z systematyką (mianownik)

Wiersz	Rodzaje działalności gospodarczej	Kwota i udział (informacje należy przedstawić w kwotach pieniężnych i wartościach procentowych)					
		CCM + CCA		Łagodzenie zmian klimatu (CCM)		Adaptacja do zmian klimatu (CCA)	
		Kwota	%	Kwota	%	Kwota	%
1	Kwota i udział działalności gospodarczej zgodnej z systematyką, o której mowa w sekcji 4.26 załączników I i II do rozporządzenia delegowanego (UE) 2021/2139 w mianowniku mającego zastosowanie kluczowego wskaźnika wyników	0	0	0	0	0	0
2	Kwota i udział działalności gospodarczej zgodnej z systematyką, o której mowa w sekcji 4.27 załączników I i II do rozporządzenia delegowanego (UE) 2021/2139 w mianowniku mającego zastosowanie kluczowego wskaźnika wyników	0	0	0	0	0	0
3	Kwota i udział działalności gospodarczej zgodnej z systematyką, o której mowa w sekcji 4.28 załączników I i II do rozporządzenia delegowanego (UE) 2021/2139 w mianowniku mającego zastosowanie kluczowego wskaźnika wyników	0	0	0	0	0	0
4	Kwota i udział działalności gospodarczej zgodnej z systematyką, o której mowa w sekcji 4.29 załączników I i II do rozporządzenia delegowanego (UE) 2021/2139 w mianowniku mającego zastosowanie kluczowego wskaźnika wyników	0	0	0	0	0	0
5	Kwota i udział działalności gospodarczej zgodnej z systematyką, o której mowa w sekcji 4.30 załączników I i II do rozporządzenia delegowanego (UE) 2021/2139 w mianowniku mającego zastosowanie kluczowego wskaźnika wyników	0	0	0	0	0	0
6	Kwota i udział działalności gospodarczej zgodnej z systematyką, o której mowa w sekcji 4.31 załączników I i II do rozporządzenia delegowanego (UE) 2021/2139 w mianowniku mającego zastosowanie kluczowego wskaźnika wyników	0	0	0	0	0	0
7	<b>Kwota i udział innych rodzajów działalności gospodarczej zgodnej z systematyką, niewymienionych w wierszach 1–6 powyżej w mianowniku mającego zastosowanie kluczowego wskaźnika wyników</b>	0	0	0	0	0	0
8	<b>Całkowity mający zastosowanie kluczowy wskaźnik wyników</b>	0	0	0	0	0	0

## Działalność gospodarcza zgodna z systematyką (licznik)

Wiersz	Rodzaje działalności gospodarczej	Kwota i udział (informacje należy przedstawić w kwotach pieniężnych i wartościach procentowych)					
		CCM + CCA		Łagodzenie zmian klimatu (CCM)		Adaptacja do zmian klimatu (CCA)	
		Kwota	%	Kwota	%	Kwota	%
1	Kwota i udział działalności gospodarczej zgodnej z systematyką, o której mowa w sekcji 4.26 załączników I i II do rozporządzenia delegowanego (UE) 2021/2139 w liczniku mającego zastosowanie kluczowego wskaźnika wyników	0	0	0	0	0	0
2	Kwota i udział działalności gospodarczej zgodnej z systematyką, o której mowa w sekcji 4.27 załączników I i II do rozporządzenia delegowanego (UE) 2021/2139 w liczniku mającego zastosowanie kluczowego wskaźnika wyników	0	0	0	0	0	0
3	Kwota i udział działalności gospodarczej zgodnej z systematyką, o której mowa w sekcji 4.28 załączników I i II do rozporządzenia delegowanego (UE) 2021/2139 w liczniku mającego zastosowanie kluczowego wskaźnika wyników	0	0	0	0	0	0
4	Kwota i udział działalności gospodarczej zgodnej z systematyką, o której mowa w sekcji 4.29 załączników I i II do rozporządzenia delegowanego (UE) 2021/2139 w liczniku mającego zastosowanie kluczowego wskaźnika wyników	0	0	0	0	0	0
5	Kwota i udział działalności gospodarczej zgodnej z systematyką, o której mowa w sekcji 4.30 załączników I i II do rozporządzenia delegowanego (UE) 2021/2139 w liczniku mającego zastosowanie kluczowego wskaźnika wyników	0	0	0	0	0	0
6	Kwota i udział działalności gospodarczej zgodnej z systematyką, o której mowa w sekcji 4.31 załączników I i II do rozporządzenia delegowanego (UE) 2021/2139 w liczniku mającego zastosowanie kluczowego wskaźnika wyników	0	0	0	0	0	0
7	<b>Kwota i udział innych rodzajów działalności gospodarczej zgodnej z systematyką, niewymienionych w wierszach 1–6 powyżej w liczniku mającego zastosowanie kluczowego wskaźnika wyników</b>	0	0	0	0	0	0
8	<b>Całkowity mający zastosowanie kluczowy wskaźnik wyników</b>	0	0	0	0	0	0

## Działalność gospodarcza kwalifikująca się do taksonomii, ale niezgodna z systematyką

Wiersz	Rodzaje działalności gospodarczej	Kwota i udział (informacje należy przedstawić w kwotach pieniężnych i wartościach procentowych)					
		CCM + CCA		Łagodzenie zmian klimatu (CCM)		Adaptacja do zmian klimatu (CCA)	
		Kwota	%	Kwota	%	Kwota	%
1	Kwota i udział działalności gospodarczej kwalifikującej się do taksonomii, ale niezgodna z systematyką, o której mowa w sekcji 4.26 załączników I i II do rozporządzenia delegowanego (UE) 2021/2139 w mianowniku mającego zastosowanie kluczowego wskaźnika wyników	0	0	0	0	0	0
2	Kwota i udział działalności gospodarczej kwalifikującej się do taksonomii, ale niezgodna z systematyką, o której mowa w sekcji 4.27 załączników I i II do rozporządzenia delegowanego (UE) 2021/2139 w mianowniku mającego zastosowanie kluczowego wskaźnika wyników	0	0	0	0	0	0
3	Kwota i udział działalności gospodarczej kwalifikującej się do taksonomii, ale niezgodna z systematyką, o której mowa w sekcji 4.28 załączników I i II do rozporządzenia delegowanego (UE) 2021/2139 w mianowniku mającego zastosowanie kluczowego wskaźnika wyników	0	0	0	0	0	0
4	Kwota i udział działalności gospodarczej kwalifikującej się do taksonomii, ale niezgodna z systematyką, o której mowa w sekcji 4.29 załączników I i II do rozporządzenia delegowanego (UE) 2021/2139 w mianowniku mającego zastosowanie kluczowego wskaźnika wyników	0	0	0	0	0	0
5	Kwota i udział działalności gospodarczej kwalifikującej się do taksonomii, ale niezgodna z systematyką, o której mowa w sekcji 4.30 załączników I i II do rozporządzenia delegowanego (UE) 2021/2139 w mianowniku mającego zastosowanie kluczowego wskaźnika wyników	0	0	0	0	0	0
6	Kwota i udział działalności gospodarczej kwalifikującej się do taksonomii, ale niezgodna z systematyką, o której mowa w sekcji 4.31 załączników I i II do rozporządzenia delegowanego (UE) 2021/2139 w mianowniku mającego zastosowanie kluczowego wskaźnika wyników	0	0	0	0	0	0
7	<b>Kwota i udział innych rodzajów działalności gospodarczej kwalifikującej się do taksonomii, ale niezgodnej z systematyką, niewymienionych w wierszach 1–6 powyżej w mianowniku mającego zastosowanie kluczowego wskaźnika wyników</b>	8 257,25	24,9	0	0	0	0
8	<b>Kwota i udział innych rodzajów działalności gospodarczej kwalifikującej się do taksonomii, ale niezgodnej z systematyką, niewymienionych w wierszach 1–6 powyżej w mianowniku mającego zastosowanie kluczowego wskaźnika wyników</b>	8 257,25	24,9	0	0	0	0

## Działalność gospodarcza niekwalifikująca się do taksonomii

Wiersz	Rodzaje działalności gospodarczej	Kwota	Udział procentowy
1	Kwota i udział działalności gospodarczej o której mowa w wierszu 1 wzoru 1, która jest działalnością gospodarczą niekwalifikującą się do taksonomii zgodnie z sekcją 4.26 załączników I i II do rozporządzenia delegowanego (UE) 2021/2139 w mianowniku mającego zastosowanie kluczowego wskaźnika wyników	0	0
2	Kwota i udział działalności gospodarczej o której mowa w wierszu 1 wzoru 1, która jest działalnością gospodarczą niekwalifikującą się do taksonomii zgodnie z sekcją 4.27 załączników I i II do rozporządzenia delegowanego (UE) 2021/2139 w mianowniku mającego zastosowanie kluczowego wskaźnika wyników	0	0
3	Kwota i udział działalności gospodarczej o której mowa w wierszu 1 wzoru 1, która jest działalnością gospodarczą niekwalifikującą się do taksonomii zgodnie z sekcją 4.28 załączników I i II do rozporządzenia delegowanego (UE) 2021/2139 w mianowniku mającego zastosowanie kluczowego wskaźnika wyników	0	0
4	Kwota i udział działalności gospodarczej o której mowa w wierszu 1 wzoru 1, która jest działalnością gospodarczą niekwalifikującą się do taksonomii zgodnie z sekcją 4.29 załączników I i II do rozporządzenia delegowanego (UE) 2021/2139 w mianowniku mającego zastosowanie kluczowego wskaźnika wyników	0	0
5	Kwota i udział działalności gospodarczej o której mowa w wierszu 1 wzoru 1, która jest działalnością gospodarczą niekwalifikującą się do taksonomii zgodnie z sekcją 4.30 załączników I i II do rozporządzenia delegowanego (UE) 2021/2139 w mianowniku mającego zastosowanie kluczowego wskaźnika wyników	0	0
6	Kwota i udział działalności gospodarczej o której mowa w wierszu 1 wzoru 1, która jest działalnością gospodarczą niekwalifikującą się do taksonomii zgodnie z sekcją 4.31 załączników I i II do rozporządzenia delegowanego (UE) 2021/2139 w mianowniku mającego zastosowanie kluczowego wskaźnika wyników	0	0
7	<b>Kwota i udział innych rodzajów działalności gospodarczej niekwalifikującej się do taksonomii, niewymienionych w wierszach 1–6 powyżej, w mianowniku mającego zastosowanie kluczowego wskaźnika wyników</b>	24 918,75	75,1
8	<b>Całkowita kwota i całkowity udział rodzajów działalności gospodarczej niekwalifikującej się do taksonomii w mianowniku mającego zastosowanie kluczowego wskaźnika wyników</b>	24 918,75	75,1



## Zasady rachunkowości

Podstawą do obliczenia kluczowego wskaźnika wyników dotyczącego nakładów inwestycyjnych były nakłady inwestycyjne ujęte w sprawozdaniu finansowym zgodnie z obowiązującymi Międzynarodowymi Standardami Sprawozdawczości (MSSF). Do mianownika KPI Capex zostały przypisane koszty rozliczane w oparciu o:

- a. MSR 16 Rzeczowe aktywa trwałe, pkt 73 lit. e) ppkt (i) oraz (iii);
- b. MSR 38 Wartości niematerialne, pkt 118 lit. e) ppkt (i);
- c. MSR 40 Nieruchomości inwestycyjne, pkt 76 lit. a) i b) (w przypadku modelu wartości godziwej);
- d. MSR 40 Nieruchomości inwestycyjne, pkt 79 lit. d) ppkt (i) oraz (ii) (w przypadku modelu opartego na cenie nabycia lub koszcie wytworzenia);
- e. MSR 41 Rolnictwo, pkt 50 lit. b) oraz e);
- f. MSSF 16 Leasing, pkt 53 lit. h).

W celu uniknięcia podwójnego liczenia przy alokacji w liczniku KPI dotyczącym nakładów inwestycyjnych w odniesieniu do różnych rodzajów działalności gospodarczej Grupy Trakcja przy przypisaniu danej pozycji do licznika danego KPI nie była ujmowana już ta sama pozycja w innych licznikach KPI.

## Informacje na temat oceny zgodności z rozporządzeniem (UE) 2020/852

Grupa Trakcja nie uzyskała przychodów z działalności zgodnej z systematyką, dlatego też żadne z kosztów wykazanych w mianowniku nie zostały ujawnione w liczniku z tytułu powiązania z działalnością gospodarczą zgodną z systematyką. Grupa Trakcja nie posiada także planu dotyczącego nakładów inwestycyjnych, o którym mowa w punkcie 1.1.2.2. załącznika I do Rozporządzenia UE 2021/2178. W ramach analiz zidentyfikowane zostały koszty dotyczące zakupu produktów oraz indywidualnych środków umożliwiających docelowej działalności stanie się niskoemisyjną lub umożliwiających jej ograniczenie emisji gazów cieplarnianych zakupionych z działalności kwalifikującej się do taksonomii. Działalność, z której zostały zakupione produkty, została przeanalizowana pod względem kryteriów technicznych określonych w Rozporządzeniu UE 2021/2139. Wyniki przeprowadzonej oceny były podstawą do stwierdzenia braku powiązania nakładów inwestycyjnych z działalnością zrównoważoną środowiskowo (zgodną z systematyką).

## Zidentyfikowane działalności kwalifikujące się do taksonomii:

Nr działalności	Nazwa działalności
6.5.	Transport motocyklami, samochodami osobowymi i lekkimi pojazdami użytkowymi

Grupa Trakcja nie uzyskała przychodów z działalności zgodnej z systematyką, dlatego też żadne z kosztów wykazanych w mianowniku nie zostały ujawnione w liczniku z tytułu powiązania z działalnością gospodarczą zgodną z systematyką. Grupa posiada jednak przychody z działalności kwalifikującej się do taksonomii, dlatego też pozostałe koszty z mianownika zostały przeanalizowane w oparciu o Rozporządzenie UE 2021/2178, załącznik I punkt 1.1.2.2, w celu ustalenia, czy pozostałe nakłady inwestycyjne dotyczą aktywów lub procesów związanych z działalnością gospodarczą kwalifikującą się do taksonomii. W wyniku przeprowadzonej analizy zidentyfikowano nakłady powiązane z czterema działalnościami:

Nr działalności	Nazwa działalności
4.9.	Przesył i dystrybucja energii elektrycznej
6.14.	Infrastruktura na potrzeby transportu kolejowego
6.15.	Infrastruktura wspomagająca niskoemisyjny transport drogowy i transport publiczny
7.1.	Budowa nowych budynków

Uwzględniono tylko te nakłady, w przypadku których możliwe było jednoznaczne powiązanie ich z określoną działalnością gospodarczą. Pozostałe nakłady inwestycyjne zostały uznane za niekwalifikujące się do taksonomii.

### Charakterystyka działalności kwalifikujących się do taksonomii

Zidentyfikowane nakłady inwestycyjne kwalifikujące się do taksonomii obejmują zakup niskoemisyjnych samochodów (pojazdy hybrydowe). Ze względu na brak danych umożliwiających rzetelną ocenę zgodności działalności, z której zakupione zostały samochody, z systematyką, działalność została zakwalifikowana jako kwalifikująca się do taksonomii, ale nie działalność zrównoważona.

Pozostałe nakłady inwestycyjne, wykazane jako kwalifikujące się do taksonomii związane są z działalnością gospodarczą kwalifikującą się do taksonomii, prowadzoną przez Grupę Trakcja.

### Wkład w realizację wielu celów, dezagregacja kluczowych wskaźników wyników, informacje kontekstowe

Nie dotyczy. Nie zidentyfikowano nakładów inwestycyjnych powiązanych z działalnością zrównoważoną środowiskowo (zgodną z systematyką). Grupa Trakcja nie posiada także planu nakładów inwestycyjnych o którym mowa w punkcie 1.1.2.2. załącznika I do Rozporządzenia UE 2021/2178.

## 7.3. KPI OPEX

Kod	Nakłady inwestycyjne w ujęciu bezwzględny	Udział procentowy nakładów inwestycyjnych	Kryteria istotnego wkładu Zasada „Nie czyj poważnych szkód”							Zasada "nie czyj poważnych szkód"							2022	n-1	Kategoria (działalność wspomagająca)	Kategoria (działalność na rzecz przejścia)
			Łagodzenie zmian klimatu	Adaptacja do zmian klimatu	Przejsie na gospodarkę o obiegu zamkniętym	Zapobieganie zanieczyszczeniom i ich kontrola	Ochrona i odbudowa bioróżnorodności i ekosystemów	Zrównoważone wykorzystywanie i ochrona zasobów wodnych i morskich	Łagodzenie zmian klimatu	Adaptacja do zmian klimatu	Przejsie na gospodarkę o obiegu zamkniętym	Zapobieganie zanieczyszczeniom i ich kontrola	Ochrona i odbudowa bioróżnorodności i ekosystemów	Zrównoważone wykorzystywanie i ochrona zasobów wodnych i morskich	Minimalne gwarancje	Udział działalności zgodnej z taksonomią w przychodach (%)				
<b>A. DZIAŁALNOŚĆ KWALIFIKUJĄCA SIĘ DO TAKSONOMII</b>																				
<b>A.1. DZIAŁALNOŚĆ ZRÓWNOWAŻONA ŚRODOWISKOWO (ZGODNA Z TAKSONOMIĄ)</b>																				
Wydatki operacyjne z tytułu działalności kwalifikującej się do taksonomii, ale nie działalności zrównoważonej środowiskowo (działalność niezgodna z taksonomią)	0,00	0,00	0,00	0,00	0,00	0,00	0,00	0,00	0,00											
<b>A.2. DZIAŁALNOŚĆ KWALIFIKUJĄCA SIĘ DO TAKSONOMII, ALE NIE DZIAŁALNOŚĆ ZRÓWNOWAŻONA ŚRODOWISKOWO (DZIAŁALNOŚĆ NIEZGODNA Z TAKSONOMIĄ)</b>																				
Wydatki operacyjne z tytułu działalności kwalifikującej się do taksonomii, ale nie działalności zrównoważonej środowiskowo (działalność niezgodna z taksonomią)	0,00	0,00																		
<b>SUMA (A.1 + A.2)</b>	0,00	0,00																		
<b>B. DZIAŁALNOŚĆ NIEKWALIFIKUJĄCA SIĘ DO TAKSONOMII</b>																				
Wydatki operacyjne z tytułu działalności nie kwalifikującej się do taksonomii	9 295,75	100																		
<b>SUMA (A + B)</b>	9 295,75	100																		

## Działalność związana z energią jądrową i gazem ziemnym

Wiersz	Działalność związana z energią jądrową	
1	Przedsiębiorstwo prowadzi badania, rozwój, demonstrację i rozmieszczenie innowacyjnych instalacji wytwarzania energii elektrycznej wytwarzających energię w ramach procesów jądrowych przy minimalnej ilości odpadów z cyklu paliwowego, finansuje tę działalność lub jest ma na nią ekspozycję.	TAK / <b><u>NIE</u></b>
2	Przedsiębiorstwo prowadzi budowę i bezpieczną eksploatację nowych obiektów jądrowych w celu wytwarzania energii elektrycznej lub ciepła technologicznego, w tym na potrzeby systemu ciepłowniczego lub procesów przemysłowych, takich jak produkcja wodoru, a także ich modernizację pod kątem bezpieczeństwa, z wykorzystaniem najlepszych dostępnych technologii, finansuje tę działalność lub ma na nią ekspozycję.	TAK / <b><u>NIE</u></b>
3	Przedsiębiorstwo prowadzi bezpieczną eksploatację istniejących obiektów jądrowych wytwarzających energię elektryczną lub ciepło technologiczne, w tym na potrzeby systemu ciepłowniczego lub procesów przemysłowych, takich jak produkcja wodoru z energii jądrowej, a także ich modernizację pod kątem bezpieczeństwa, finansuje tę działalność lub ma na nią ekspozycję.	TAK / <b><u>NIE</u></b>
Wiersz	Działalność związana z gazem ziemnym	
1	Przedsiębiorstwo prowadzi budowę lub eksploatację instalacji do wytwarzania energii elektrycznej z wykorzystaniem gazowych paliw kopalnych, finansuje tę działalność lub ma na nią ekspozycję.	TAK / <b><u>NIE</u></b>
2	Przedsiębiorstwo prowadzi budowę, modernizację i eksploatację instalacji do skojarzonego wytwarzania energii cieplnej/chłodniczej i energii elektrycznej z wykorzystaniem gazowych paliw kopalnych, finansuje tę działalność lub ma na nią ekspozycję.	TAK / <b><u>NIE</u></b>
3	Przedsiębiorstwo prowadzi budowę, modernizację i eksploatację instalacji do wytwarzania ciepła wytwarzających energię cieplną/chłodniczą z wykorzystaniem gazowych paliw kopalnych, finansuje tę działalność lub ma na nią ekspozycję.	TAK / <b><u>NIE</u></b>

## Działalność gospodarcza zgodna z systematyką (mianownik)

Wiersz	Rodzaje działalności gospodarczej	Kwota i udział (informacje należy przedstawić w kwotach pieniężnych i wartościach procentowych)					
		CCM + CCA		Łagodzenie zmian klimatu (CCM)		Adaptacja do zmian klimatu (CCA)	
		Kwota	%	Kwota	%	Kwota	%
1	Kwota i udział działalności gospodarczej zgodnej z systematyką, o której mowa w sekcji 4.26 załączników I i II do rozporządzenia delegowanego (UE) 2021/2139 w mianowniku mającego zastosowanie kluczowego wskaźnika wyników	0	0	0	0	0	0
2	Kwota i udział działalności gospodarczej zgodnej z systematyką, o której mowa w sekcji 4.27 załączników I i II do rozporządzenia delegowanego (UE) 2021/2139 w mianowniku mającego zastosowanie kluczowego wskaźnika wyników	0	0	0	0	0	0
3	Kwota i udział działalności gospodarczej zgodnej z systematyką, o której mowa w sekcji 4.28 załączników I i II do rozporządzenia delegowanego (UE) 2021/2139 w mianowniku mającego zastosowanie kluczowego wskaźnika wyników	0	0	0	0	0	0
4	Kwota i udział działalności gospodarczej zgodnej z systematyką, o której mowa w sekcji 4.29 załączników I i II do rozporządzenia delegowanego (UE) 2021/2139 w mianowniku mającego zastosowanie kluczowego wskaźnika wyników	0	0	0	0	0	0
5	Kwota i udział działalności gospodarczej zgodnej z systematyką, o której mowa w sekcji 4.30 załączników I i II do rozporządzenia delegowanego (UE) 2021/2139 w mianowniku mającego zastosowanie kluczowego wskaźnika wyników	0	0	0	0	0	0
6	Kwota i udział działalności gospodarczej zgodnej z systematyką, o której mowa w sekcji 4.31 załączników I i II do rozporządzenia delegowanego (UE) 2021/2139 w mianowniku mającego zastosowanie kluczowego wskaźnika wyników	0	0	0	0	0	0
7	Kwota i udział innych rodzajów działalności gospodarczej zgodnej z systematyką, niewymienionych w wierszach 1–6 powyżej w mianowniku mającego zastosowanie kluczowego wskaźnika wyników	0	0	0	0	0	0
8	<b>Całkowity mający zastosowanie kluczowy wskaźnik wyników</b>	0	0	0	0	0	0

## Działalność gospodarcza zgodna z systematyką (licznik)

Wiersz	Rodzaje działalności gospodarczej	Kwota i udział (informacje należy przedstawić w kwotach pieniężnych i wartościach procentowych)					
		CCM + CCA		Łagodzenie zmian klimatu (CCM)		Adaptacja do zmian klimatu (CCA)	
		Kwota	%	Kwota	%	Kwota	%
1	Kwota i udział działalności gospodarczej zgodnej z systematyką, o której mowa w sekcji 4.26 załączników I i II do rozporządzenia delegowanego (UE) 2021/2139 w liczniku mającego zastosowanie kluczowego wskaźnika wyników	0	0	0	0	0	0
2	Kwota i udział działalności gospodarczej zgodnej z systematyką, o której mowa w sekcji 4.27 załączników I i II do rozporządzenia delegowanego (UE) 2021/2139 w liczniku mającego zastosowanie kluczowego wskaźnika wyników	0	0	0	0	0	0
3	Kwota i udział działalności gospodarczej zgodnej z systematyką, o której mowa w sekcji 4.28 załączników I i II do rozporządzenia delegowanego (UE) 2021/2139 w liczniku mającego zastosowanie kluczowego wskaźnika wyników	0	0	0	0	0	0
4	Kwota i udział działalności gospodarczej zgodnej z systematyką, o której mowa w sekcji 4.29 załączników I i II do rozporządzenia delegowanego (UE) 2021/2139 w liczniku mającego zastosowanie kluczowego wskaźnika wyników	0	0	0	0	0	0
5	Kwota i udział działalności gospodarczej zgodnej z systematyką, o której mowa w sekcji 4.30 załączników I i II do rozporządzenia delegowanego (UE) 2021/2139 w liczniku mającego zastosowanie kluczowego wskaźnika wyników	0	0	0	0	0	0
6	Kwota i udział działalności gospodarczej zgodnej z systematyką, o której mowa w sekcji 4.31 załączników I i II do rozporządzenia delegowanego (UE) 2021/2139 w liczniku mającego zastosowanie kluczowego wskaźnika wyników	0	0	0	0	0	0
7	<b>Kwota i udział innych rodzajów działalności gospodarczej zgodnej z systematyką, niewymienionych wierszach 1–6 powyżej w liczniku mającego zastosowanie kluczowego wskaźnika wyników</b>	0	0	0	0	0	0
8	<b>Całkowity mający zastosowanie kluczowy wskaźnik wyników</b>	0	0	0	0	0	0

## Działalność gospodarcza kwalifikująca się do taksonomii, ale niezgodna z systematyką

Wiersz	Rodzaje działalności gospodarczej	Kwota i udział (informacje należy przedstawić w kwotach pieniężnych i wartościach procentowych)					
		CCM + CCA		Łagodzenie zmian klimatu (CCM)		Adaptacja do zmian klimatu (CCA)	
		Kwota	%	Kwota	%	Kwota	%
1	Kwota i udział działalności gospodarczej kwalifikującej się do taksonomii, ale niezgodna z systematyką, o której mowa w sekcji 4.26 załączników I i II do rozporządzenia delegowanego (UE) 2021/2139 w mianowniku mającego zastosowanie kluczowego wskaźnika wyników	0	0	0	0	0	0
2	Kwota i udział działalności gospodarczej kwalifikującej się do taksonomii, ale niezgodna z systematyką, o której mowa w sekcji 4.27 załączników I i II do rozporządzenia delegowanego (UE) 2021/2139 w mianowniku mającego zastosowanie kluczowego wskaźnika wyników	0	0	0	0	0	0
3	Kwota i udział działalności gospodarczej kwalifikującej się do taksonomii, ale niezgodna z systematyką, o której mowa w sekcji 4.28 załączników I i II do rozporządzenia delegowanego (UE) 2021/2139 w mianowniku mającego zastosowanie kluczowego wskaźnika wyników	0	0	0	0	0	0
4	Kwota i udział działalności gospodarczej kwalifikującej się do taksonomii, ale niezgodna z systematyką, o której mowa w sekcji 4.29 załączników I i II do rozporządzenia delegowanego (UE) 2021/2139 w mianowniku mającego zastosowanie kluczowego wskaźnika wyników	0	0	0	0	0	0
5	Kwota i udział działalności gospodarczej kwalifikującej się do taksonomii, ale niezgodna z systematyką, o której mowa w sekcji 4.30 załączników I i II do rozporządzenia delegowanego (UE) 2021/2139 w mianowniku mającego zastosowanie kluczowego wskaźnika wyników	0	0	0	0	0	0
6	Kwota i udział działalności gospodarczej kwalifikującej się do taksonomii, ale niezgodna z systematyką, o której mowa w sekcji 4.31 załączników I i II do rozporządzenia delegowanego (UE) 2021/2139 w mianowniku mającego zastosowanie kluczowego wskaźnika wyników	0	0	0	0	0	0
7	<b>Kwota i udział innych rodzajów działalności gospodarczej kwalifikującej się do taksonomii, ale niezgodnej z systematyką, niewymienionych w wierszach 1–6 powyżej w mianowniku mającego zastosowanie kluczowego wskaźnika wyników</b>	0	0	0	0	0	0
8	<b>Całkowita kwota i całkowity udział rodzajów działalności gospodarczej kwalifikującej się do taksonomii, ale niezgodnej z systematyką w mianowniku mającego zastosowanie kluczowego wskaźnika wyników</b>	0	0	0	0	0	0



## Działalność gospodarcza niekwalifikująca się do taksonomii

Wiersz	Rodzaje działalności gospodarczej	Kwota	Udział procentowy
1	Kwota i udział działalności gospodarczej o której mowa w wierszu 1 wzoru 1, która jest działalnością gospodarczą niekwalifikującą się do taksonomii zgodnie z sekcją 4.26 załączników I i II do rozporządzenia delegowanego (UE) 2021/2139 w mianowniku mającego zastosowanie kluczowego wskaźnika wyników	0	0
2	Kwota i udział działalności gospodarczej o której mowa w wierszu 1 wzoru 1, która jest działalnością gospodarczą niekwalifikującą się do taksonomii zgodnie z sekcją 4.27 załączników I i II do rozporządzenia delegowanego (UE) 2021/2139 w mianowniku mającego zastosowanie kluczowego wskaźnika wyników	0	0
3	Kwota i udział działalności gospodarczej o której mowa w wierszu 1 wzoru 1, która jest działalnością gospodarczą niekwalifikującą się do taksonomii zgodnie z sekcją 4.28 załączników I i II do rozporządzenia delegowanego (UE) 2021/2139 w mianowniku mającego zastosowanie kluczowego wskaźnika wyników	0	0
4	Kwota i udział działalności gospodarczej o której mowa w wierszu 1 wzoru 1, która jest działalnością gospodarczą niekwalifikującą się do taksonomii zgodnie z sekcją 4.29 załączników I i II do rozporządzenia delegowanego (UE) 2021/2139 w mianowniku mającego zastosowanie kluczowego wskaźnika wyników	0	0
5	Kwota i udział działalności gospodarczej o której mowa w wierszu 1 wzoru 1, która jest działalnością gospodarczą niekwalifikującą się do taksonomii zgodnie z sekcją 4.30 załączników I i II do rozporządzenia delegowanego (UE) 2021/2139 w mianowniku mającego zastosowanie kluczowego wskaźnika wyników	0	0
6	Kwota i udział działalności gospodarczej o której mowa w wierszu 1 wzoru 1, która jest działalnością gospodarczą niekwalifikującą się do taksonomii zgodnie z sekcją 4.31 załączników I i II do rozporządzenia delegowanego (UE) 2021/2139 w mianowniku mającego zastosowanie kluczowego wskaźnika wyników	0	0
7	<b>Kwota i udział innych rodzajów działalności gospodarczej niekwalifikującej się do taksonomii, niewymienionych w wierszach 1–6 powyżej, w mianowniku mającego zastosowanie kluczowego wskaźnika wyników</b>	9 295,75	100
8	<b>Całkowita kwota i całkowity udział rodzajów działalności gospodarczej niekwalifikującej się do taksonomii w mianowniku mającego zastosowanie kluczowego wskaźnika wyników</b>	9 295,75	100

### Zasady rachunkowości

Podstawą do obliczenia kluczowego wskaźnika wyników dotyczącego wydatków operacyjnych były wydatki operacyjne ujęte w sprawozdaniu finansowym zgodnie z obowiązującymi Międzynarodowymi Standardami Sprawozdawczości (MSSF). Do mianownika KPI Opex zostały przypisane bezpośrednie, nieskapitalizowane koszty związane z:

- działaniami w zakresie renowacji budynków,
- wynajmem krótkoterminowym,
- konserwacją i naprawami oraz
- wszelkie inne bezpośrednie wydatki związane z bieżącą obsługą składników rzeczowych aktywów trwałych przez przedsiębiorstwo lub osobę trzecią, którym zlecono na zasadzie outsourcingu działania niezbędne do zapewnienia ciągłego i efektywnego funkcjonowania tych aktywów.

W ramach wydatków Grupy Trakcja nie zidentyfikowano wydatków na prace badawczo-rozwojowe.

W celu uniknięcia podwójnego liczenia przy alokacji w liczniku KPI dotyczącym kosztów/wydatków operacyjnych w odniesieniu do różnych rodzajów działalności gospodarczej Grupy Trakcja przy przypisaniu danej pozycji do licznika danego KPI nie była ujmowana już ta sama pozycja w innych licznikach KPI.

### Informacje na temat oceny zgodności z rozporządzeniem (UE) 2020/852

Grupa Trakcja nie uzyskała przychodów z działalności zgodnej z systematyką, dlatego też, żadne z kosztów wykazanych w mianowniku nie zostały ujawnione w liczniku z tytułu powiązania z działalnością gospodarczą zgodną z systematyką. Grupa Trakcja nie posiada także planu dotyczącego nakładów inwestycyjnych, o którym mowa w punkcie 1.1.2.2. załącznika I do Rozporządzenia UE 2021/2178. W ramach analiz nie zostały zidentyfikowane koszty dotyczące zakupu produktów oraz indywidualnych środków umożliwiających docelowej działalności stanie się niskoemisyjną lub umożliwiających jej ograniczenie emisji gazów cieplarnianych zakupionych z działalności kwalifikującej się do taksonomii.

### Wkład w realizację wielu celów, dezagregacja kluczowych wskaźników wyników, informacje kontekstowe

Nie dotyczy. Nie zidentyfikowano wydatków operacyjnych powiązanych z działalnością zrównoważoną środowiskowo (zgodną z systematyką). Grupa Trakcja nie posiada także planu nakładów inwestycyjnych o którym mowa w punkcie 1.1.2.2. załącznika I do Rozporządzenia UE 2021/2178.

Warszawa, 5 kwietnia 2023 roku

---

**Artur Szumisz**

Prezes Zarządu

---

**Bartłomiej Cygan**

Członek Zarządu

---

**Andrzej Kozera**

Członek Zarządu

---

**Jakub Lechowicz**

Członek Zarządu

---

**Piotr Mechecki**

Członek Zarządu

---

**Jerzy Pazura**

Członek Zarządu