



Wyniki I półrocza 2024 | GRUPA TRAKCJA

25 września 2024



INFORMACJE OGÓLNE



KIM JESTEŚMY:

Grupę Trakcja tworzą podmioty wyspecjalizowane w kluczowych branżach **budownictwa infrastrukturalnego i ogólnego**.

Działamy w krajach basenu Morza Bałtyckiego, głównie w **Polsce i Litwie**, a także na **Łotwie i w Szwecji**.

Realizujemy kontrakty z zakresu budowy **linii kolejowych, tramwajowych i trolejbusowych**. Specjalizujemy się w **budowie dróg, mostów, obiektów inżynieryjnych i kubaturowych** oraz z obszaru **inżynierii środowiska**.

Jesteśmy również aktywni w branży **elektroenergetycznej** jako wykonawca sieci przesyłowych oraz producent urządzeń na potrzeby układów zasilania linii kolejowych i tramwajowych.

Świadczymy także **usługi projektowe**.

Obszary działalności

Grupa Trakcja działa jako generalny wykonawca w obszarze budownictwa kolejowego i drogowego. Realizuje także prace utrzymaniowe w obszarze budownictwa kolejowego i energetycznego.



BUDOWNICTWO KOLEJOWE



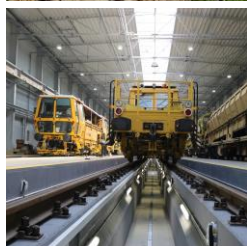
ROBOTY TOROWE

kompleksowa budowa i modernizacja linii kolejowych: roboty ziemne, odwodnieniowe, podtorza oraz nawierzchniowe zarówno w technologii tradycyjnej, jak i bezpodsypkowej



ROBOTY TRAKCYJNE

montaż fundamentów, słupów, montaż sieci trakcyjnej, montaż odłączników sieci trakcyjnej, remonty i naprawy istniejącej sieci trakcyjnej, montaż sieci trakcyjnej o specjalnej konstrukcji, np. w tunelach



USŁUGI SPECJALISTYCZNE

- własne centrum serwisowe pojazdów kolejowych
- usługi m.in. przeglądów poziomu P3 wagonów, lokomotyw, maszyn torowych oraz pojazdów specjalnych



BUDOWNICTWO DROGOWE



- budownictwo drogowe w zakresie tras ekspresowych i autostrad oraz dróg lokalnych: układanie nawierzchni drogowej, budowa obiektów inżynierskich, odwodnienia, oświetlenia, kanalizacja oraz infrastruktura dla pieszych i rowerzystów
- produkcja mas bitumicznych na potrzeby własnych kontraktów oraz klientów zewnętrznych



OBIEKTY INŻYNIERYJNE



MOSTY, WIADUKTY, TUNELE

budowa obiektów inżynierskich takich jak: wiadukty, mosty kolejowe i drogowe, przepusty, tunele, nadziemne i podziemne przejścia dla pieszych

Obszary działalności (c.d.)



BUDOWNICTWO ENERGETYCZNE



- budowa podstacji trakcyjnych na potrzeby zasilania linii kolejowych, tramwajowych i trolejbusowych, również jako kabiny sekcyjne
- montaż oświetlenia oraz instalacji przeciwpożarowej, odgromowej, sterowania ruchem kolejowym i infrastrukturą pasażerską oraz innych systemów bezpieczeństwa obiektów o dużej kubaturze
- budowa instalacji odnawialnych źródeł energii (OZE) oraz magazynów energii



BUDOWNICTWO KUBATUROWE



- wykonawstwo obiektów użyteczności publicznej i związanych z eksploatacją pojazdów szynowych np. myjnie pociągów oraz hale serwisowe połączone z powierzchniami administracyjnymi
- działalność deweloperska - m.in. domy w zabudowie indywidualnej, bloki mieszkalne oraz osiedla mieszkaniowe



POZOSTAŁA DZIAŁALNOŚĆ



PRODUKCJA PRZEMYSŁOWA

- produkcja rozdzielnic prądu średniego i niskiego napięcia w zakresie prądu stałego i zmiennego
- produkcja konstrukcji wsporczych dla kolejowej sieci trakcyjnej



INŻYNIERIA ŚRODOWISKA

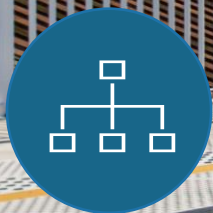
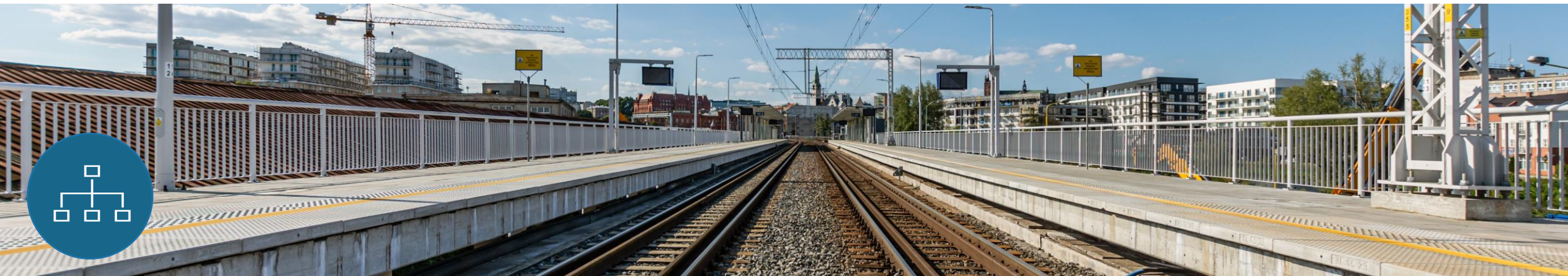
budowa nowoczesnych sieci i kolektorów wodociągowych, kanalizacji sanitarnej, oczyszczalni i przepompowni ścieków oraz zbiorników żelbetowych, obiektów związanych z gospodarką odpadami i ochroną środowiska, budowa przyłączy wodociągowych



USŁUGI PROJEKTOWE

konceptcje programowo – przestrzenne, studia wykonalności, projekty budowlane, projekty wykonawcze, kosztorysy oraz inne rodzaje dokumentacji przetargowej i budowlanej

pełna oferta w zakresie budownictwa infrastrukturalnego



KOMPETENCJE SPÓŁEK



kolej



tramwaje



drogi



fotowoltaika



produkcja



inżynieria
środowiska



energetyka



kubatura



mosty



wynajem personelu



projektowanie



prace utrzymaniowe

Trakcja

Roboty trakcyjne i energetyczne, torowe, inżynieryjne, drogowe, produkcja urządzeń stacyjnych i podzespółów.

Grupa AB Kauno
(98,09%)*

Budowa dróg, mostów, kolei, lotnisk, portów wodnych, infrastruktury użyteczności publicznej, produkcja materiałów budowlanych.

PEUiM sp. z o. o.
(99,7%)

Budowa dróg, inżynieria środowiska.

TORPROJEKT sp. z o. o.
(100%)

Działalność projektowa.

PRK 7 Nieruchomości sp. z o. o.
(100%)

Działalność deweloperska i kubaturowa.

PDM S. A.
(95,11%)**

Usługi najmu oraz usługi robót budowlanych

Trakcja Ukraina (100%)
Budowa dróg oraz produkcja masy bitumicznej

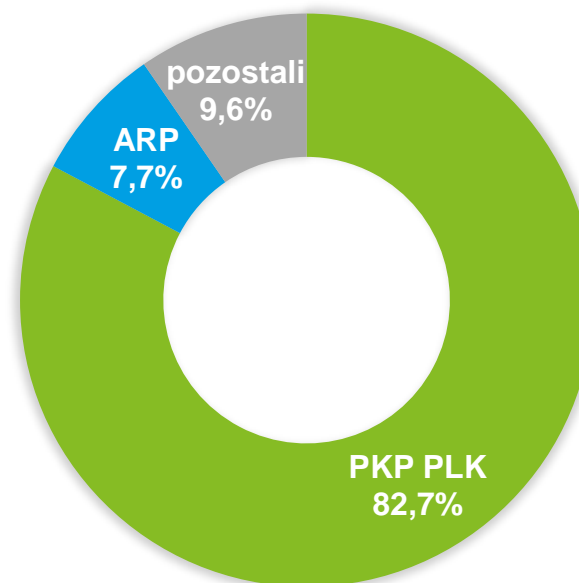
*) Spółka Trakcja S.A. posiada łącznie 98,09% (bezpośrednio 96,84% i pośrednio 1,25%) udziału w kapitale zakładowym spółki zależnej AB Kauno Tiltai. Udział pośredni wynika z nabycia akcji własnych przez spółkę zależną.

***) Spółka Trakcja S.A. posiada łącznie 95,11% (bezpośrednio 94,65% i pośrednio 0,46%) udziału w kapitale zakładowym spółki zależnej PDM S.A. Udział pośredni wynika z nabycia akcji spółki PDM.S.A. przez PEUiM sp. z o.o.

Akcjonariat TRAKCJA S.A.

Wykaz akcjonariuszy posiadających ponad 5% udziału w kapitale zakładowym, zgodnie z wiedzą Zarządu Emitenta, na dzień publikacji niniejszej prezentacji (25.09.2024)

Akcjonariusz	Liczba akcji	% udział w kapitale zakładowym
PKP PLK S.A.	278 399 145	82,75%
Agencja Rozwoju Przemysłu S.A.	25 733 706	7,65%
Pozostali akcjonariusze	32 318 125	9,60%
Razem	336 450 976	100%

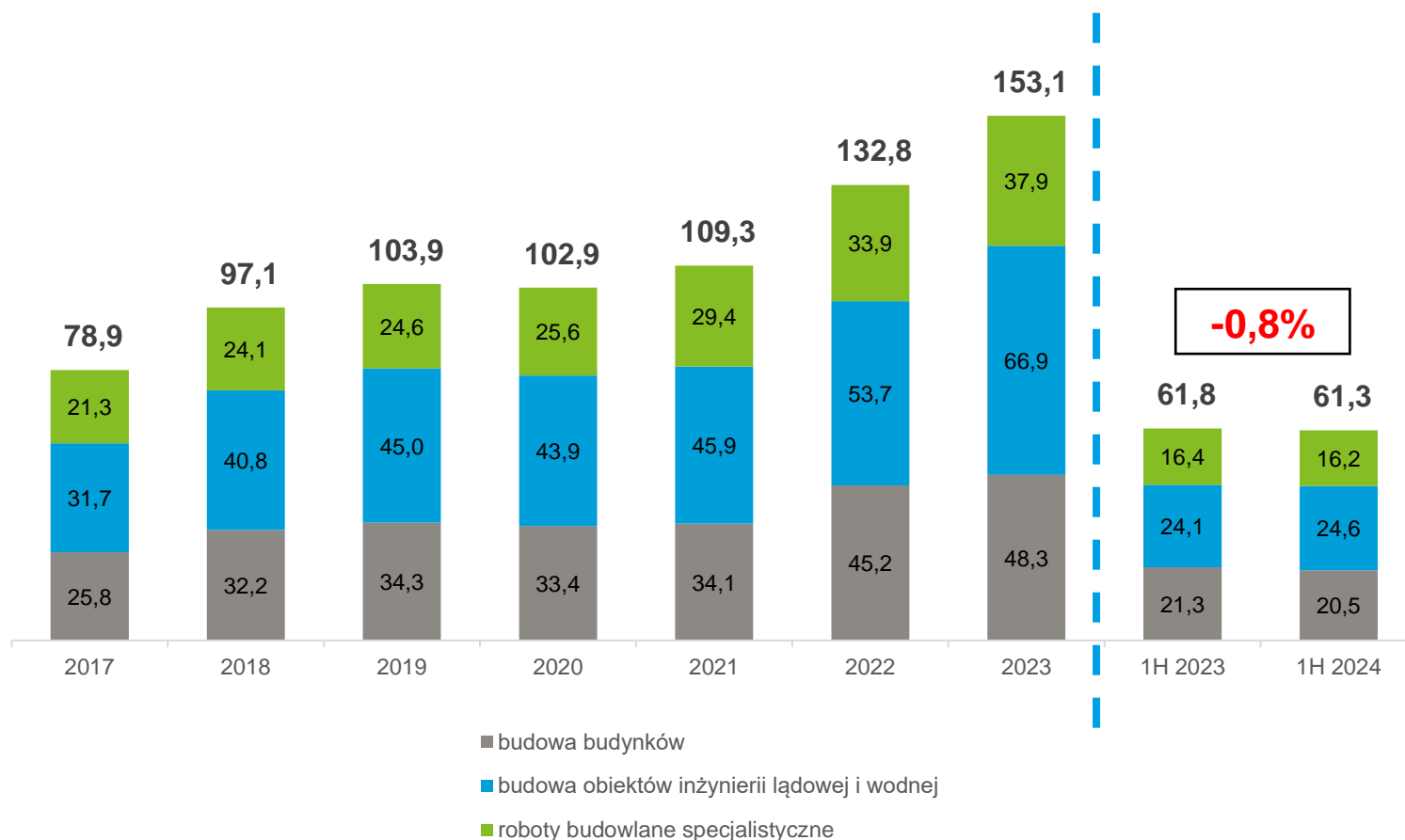




OTOCZENIE RYNKOWE

Wartość sprzedaży produkcji budowlano-montażowej według działów PKD (ceny bieżące)

mld zł

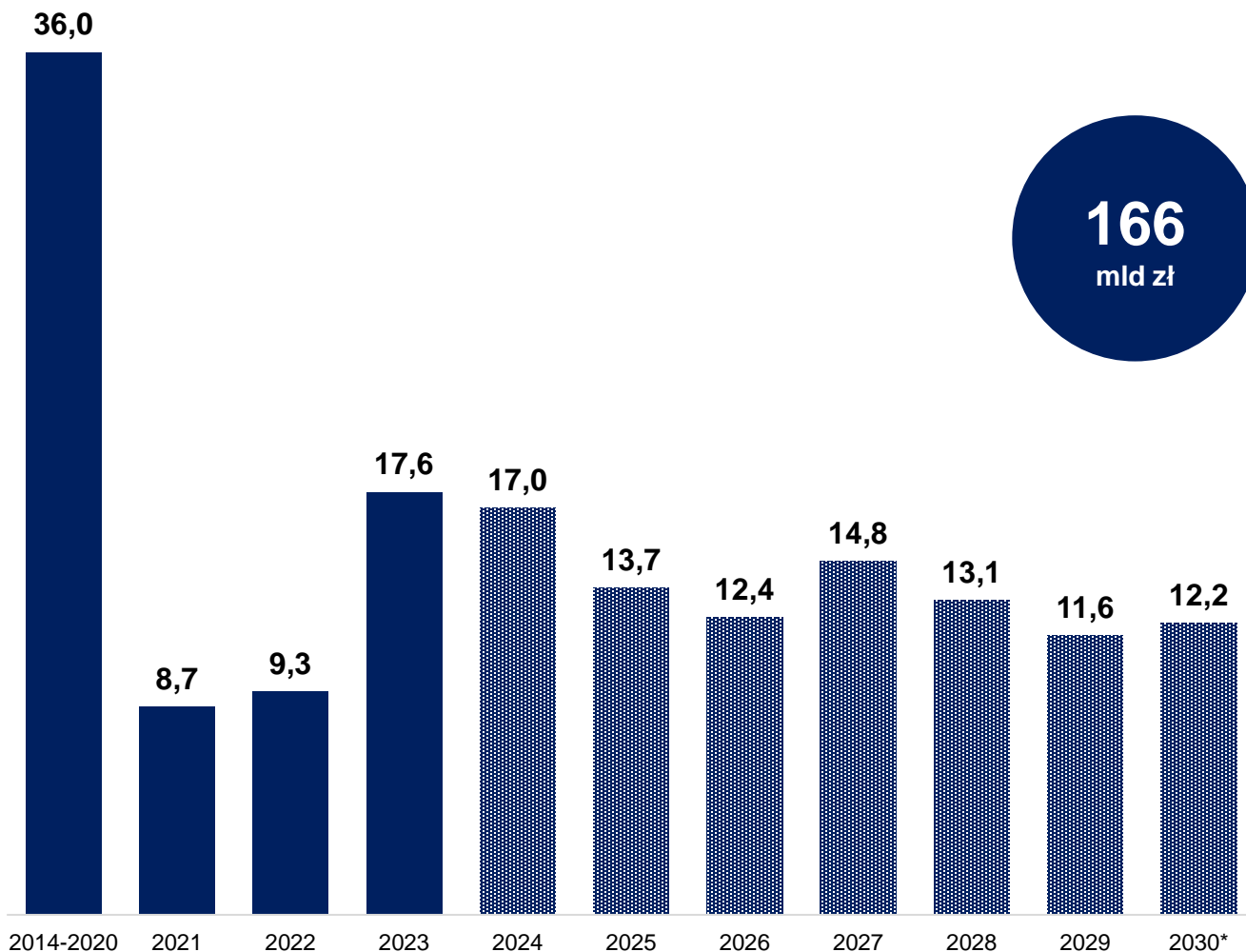


Krajowy rynek produkcji budowlano-montażowej w I półroczu 2024 roku ukształtował się na poziomie niższym o 0,8% w stosunku do analogicznego okresu 2023 roku.

Zmniejszenie odnotowano w sektorze budowy budynków oraz robót budowlanych specjalistycznych, natomiast w zakresie budowy obiektów inżynierii lądowej i wodnej osiągnięto wzrost o 2,0% (+0,5 mld zł).

Rynek kolejowy

Planowane wydatki na Krajowy Program Kolejowy (mld zł)



* w roku 2030 uwzględniono wydatki do 2032 r., które dotyczą wybranych projektów

Źródło: uchwała nr 218/2023 Rady Ministrów z dn. 14 listopada 2023 r.

Krajowy Program Kolejowy (KPK)

Zgodnie z uchwałą z dnia 16 sierpnia 2023 zmieniającą uchwałę w sprawie ustanowienia Krajowego Programu Kolejowego do 2023 roku, ustanowiono program wieloletni pod nazwą „Krajowy Program Kolejowy do 2030 roku (z perspektywą do 2032)”, aktualizowany dnia 14 listopada 2023 r.

Finansowanie ogółem inwestycji obejmujących infrastrukturę kolejową zarządzaną przez PLK SA będzie odbywało się według następujących kategorii projektów:

- **79 mld zł w zakresie perspektywy finansowej 2014–2020** – realizowane w ramach Programu Operacyjnego Infrastruktura i Środowisko, Instrumentu „Łącząc Europę”, Programu Operacyjnego Polska Wschodnia, Regionalnych Programów Operacyjnych,
- **76 mld zł w zakresie perspektywy finansowej 2021–2027** – realizowane w ramach programu Fundusze Europejskie na Infrastrukturę, Klimat, Środowisko 2021–2027, programu Fundusze Europejskie dla Polski Wschodniej 2021–2027, programów regionalnych 2021–2027,
- **11 mld zł w zakresie projektów krajowych KPO** (Krajowego Programu Odbudowy)

Do ważniejszych kolejowych programów inwestycyjnych należą również:

- Rządowy program wsparcia zadań zarządców infrastruktury kolejowej, w tym w zakresie utrzymania i remontów, do 2028 roku (budżet **49 mld zł**);
- Program Uzupełniania Lokalnej i Regionalnej Infrastruktury Kolejowej – Kolej + do 2029 roku (budżet ponad **13 mld zł**);
- Rządowy program budowy lub modernizacji przystanków kolejowych na lata 2021–2025 (budżet ponad **1 mld zł**)

Do końca 2030 roku w ramach wszystkich inwestycji kolejowych planowanych do realizacji przez narodowego zarządcę infrastruktury planowane jest zelektryfikowanie prawie 1400 km linii kolejowych.

Źródło:

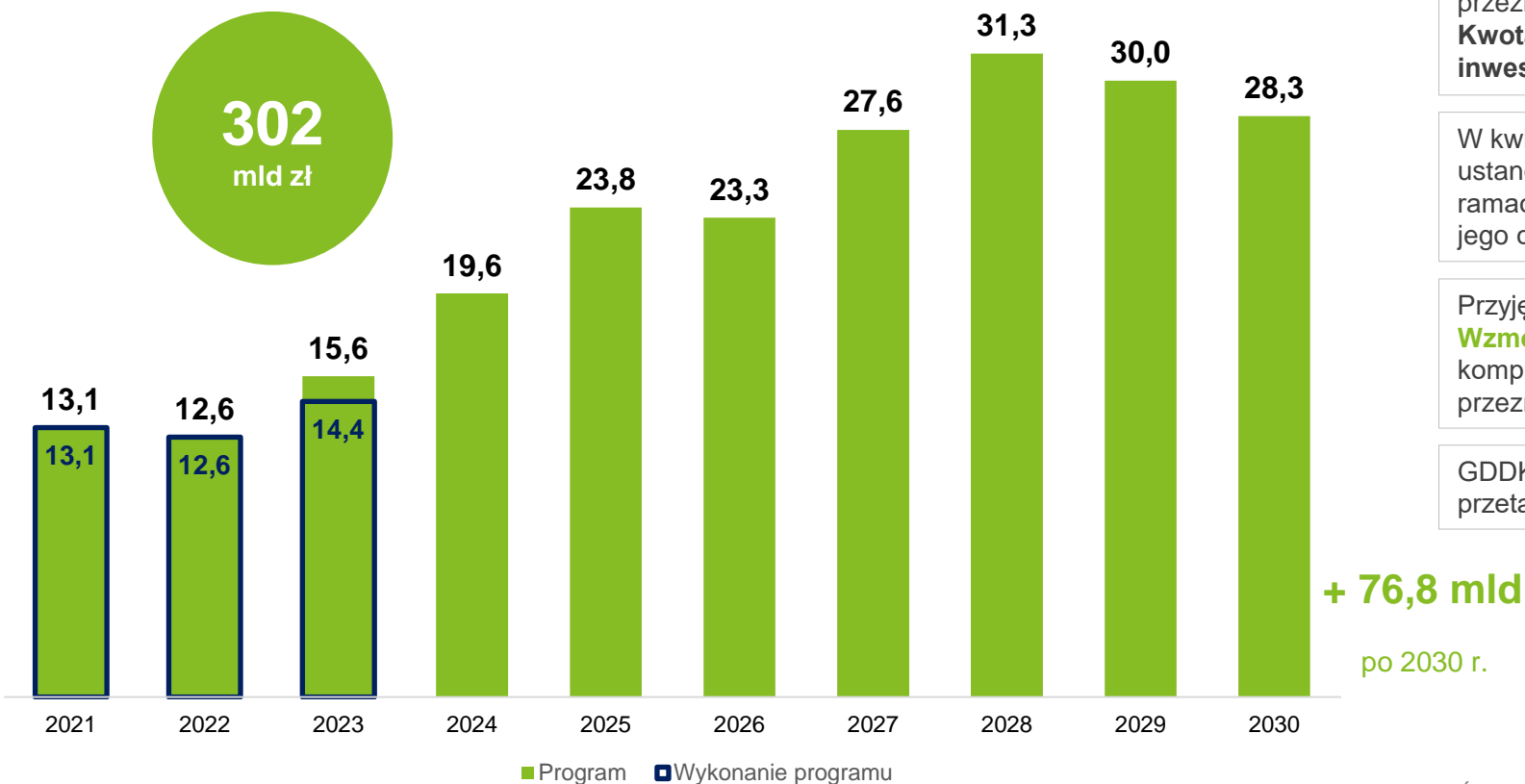
<https://www.gov.pl>

<https://www.gov.pl/web/infrastruktura/jest-nowy-krajowy-program-kolejowy>

Rynek drogowy

Planowane wydatki na drogi krajowe w latach 2021-2030 i po 2030 roku w ramach RPBDK

(mld zł)



13 grudnia 2022 roku Rada Ministrów przyjęła projekt „**Rządowego Programu Budowy Dróg Krajowych do 2030 r. (z perspektywą do 2033 r.)**” (RPBDK), aktualizowany dnia 30 października 2023 r. Stanowi on kontynuację Programu Budowy Dróg Krajowych na lata 2014-2023 (z perspektywą do 2025 r.) z dnia 8 września 2015 r.

Łącznie na realizację inwestycji ujętych w nowym programie przeznaczona zostanie kwota ok. **302 mld zł** (szczegóły na wykresie). Kwota ta uwzględnia również projekty w ramach drogowych inwestycji towarzyszących CPK, których realizatorem jest GDDKiA.

W kwietniu 2021 roku Rada Ministrów przyjęła uchwałę w sprawie ustanowienia **Programu budowy 100 obwodnic na lata 2020-2030**. W ramach programu powstanie 100 zadań o łącznej długości ok. 820 km, a jego całkowita wartość wyniesie ok. **28 mld zł**.

Przyjęty uchwałą Rady Ministrów z dnia 4 października 2022 r. **Program Wzmocnienia Krajowej Sieci Drogowej do 2030 r.** związany jest z kompleksowym utrzymaniem sieci dróg krajowych. Na jego realizację przeznaczono ok. **58 mld zł**.

GDDKiA podała informację, że planuje w 2024 roku ogłoszenie przetargów na budowę **232 km** odcinków dróg.



DANE FINANSOWE



Podsumowanie I półrocza 2024 roku

Kontrakty podpisane
w I półroczu 2024 roku

1 867
mln zł

Portfel zamówień na dzień
30.06.2024

3 950
mln zł

Sprzedaż Grupy

757
mln zł

Skonsolidowany zysk (strata)
brutto ze sprzedaży

30
mln zł

Skonsolidowana EBITDA

19
mln zł

Skonsolidowany zysk (strata)
netto

-11
mln zł

Skonsolidowany rachunek zysków i strat Grupy Trakcja za I półrocze 2024 roku (tys. zł)

	1.01.2024 - 30.06.2024	1.01.2023 - 30.06.2023
Przychody ze sprzedaży	757 388	771 990
Zysk (strata) brutto ze sprzedaży	29 876	29 060
<i>Marża zysku brutto ze sprzedaży</i>	<i>3,9%</i>	<i>3,8%</i>
Koszty ogólne (zarząd, marketing, sprzedaż)	-30 289	-30 750
Saldo pozostałej działalności operacyjnej	2 841	1 174
Zysk (strata) z działalności operacyjnej	2 428	-516
<i>Marża zysku operacyjnego</i>	<i>0,3%</i>	<i>-0,1%</i>
Saldo działalności finansowej	-11 956	-17 423
Zysk (strata) brutto	-9 528	-17 939
<i>Marża zysku brutto</i>	<i>-1,3%</i>	<i>-2,3%</i>
Podatek dochodowy	-1 334	362
Zysk (strata) netto	-10 862	-17 577
<i>Marża zysku netto</i>	<i>-1,4%</i>	<i>-2,3%</i>
Amortyzacja	16 956	18 253
EBITDA	19 384	17 737
<i>Marża EBITDA</i>	<i>2,6%</i>	<i>2,3%</i>

W okresie od stycznia do czerwca 2024 roku Grupa Trakcja uzyskała przychody ze sprzedaży w wysokości 757 388 tys. zł, które zmniejszyły się o 14 602 tys. zł w stosunku do analogicznego okresu 2023 roku. Grupa zakończyła I półrocze 2024 roku zyskiem brutto ze sprzedaży w kwocie 29 876 tys. zł, co stanowi poprawę o 816 tys. zł w stosunku do okresu zakończonego 30 czerwca 2023 roku.

Marża zysku brutto ze sprzedaży w I półroczu 2024 roku wzrosła o 0,1 p.p. i wyniosła 3,9%.

Saldo pozostałej działalności operacyjnej Grupy osiągnęło wartość 2 841 tys. zł i zwiększyło się o kwotę 1 667 tys. zł w porównaniu do analogicznego okresu 2023 roku, co wynika m.in. z rozwiązania rezerw kosztowych w Trakcji.

Grupa zakończyła I półrocze 2024 roku z zyskiem z działalności operacyjnej w kwocie 2 428 tys. zł, co oznacza zwiększenie wyniku o 2 944 tys. zł w porównaniu do analogicznego okresu w 2023 roku.

Saldo działalności finansowej Grupy wzrosło o 5 467 tys. zł w odniesieniu do I półrocza ubiegłego roku, do czego przyczyniła się przede wszystkim sytuacja w Trakcji związana ze zmniejszeniem się kosztów finansowych z tytułu odsetek od otrzymanych kredytów i pożyczek oraz wzrostem przychodów finansowych w związku z naliczeniem odsetek od środków znajdujących się na rachunkach bankowych.

W okresie sześciu pierwszych miesięcy 2024 roku Grupa odnotowała stratę netto w wysokości 10 862 tys. zł, co stanowi zmniejszenie straty o 6 715 tys. zł w stosunku do analogicznego okresu 2023 roku.

EBITDA za I półrocze 2024 roku wyniosła 19 384 tys. zł i jest o 1 647 tys. zł wyższa niż w 2023 roku. Marża zysku EBITDA zwiększyła się o 0,3 p.p., osiągając poziom 2,6%.

Skonsolidowany bilans Grupy Trakcja na dzień 30.06.2024 (tys. zł)

AKTYWA	30.06.2024	31.12.2023
Aktywa trwałe	450 754	474 688
Rzeczowe aktywa trwałe	235 175	245 992
Wartości niematerialne	3 295	4 285
Wartość firmy	102 347	103 194
Nieruchomości inwestycyjne	12 985	26 117
Pozostałe	96 952	95 100
Aktywa obrotowe	893 464	1 013 963
Zapasy	125 865	147 272
Należności handlowe i pozostałe należności	364 635	309 371
Aktywa z tytułu umów z klientami	71 653	137 908
Środki pieniężne	151 210	379 033
Aktywa przeznaczone do sprzedaży	159 275	20 336
Pozostałe	20 826	20 043
Aktywa razem	1 344 218	1 488 651

Na dzień 30 czerwca 2024 roku suma bilansowa Grupy Trakcja osiągnęła wartość 1 344 218 tys. zł i zmniejszyła się o 144 433 tys. zł, tj. o 9,7% w stosunku do stanu na koniec 2023 roku.

Aktywa trwałe na dzień 30 czerwca 2024 roku wyniosły 450 754 tys. zł i zmniejszyły się o 5,0% w stosunku do stanu na koniec 2023 roku. Aktywa obrotowe na koniec I półrocza 2024 roku wyniosły 893 464 tys. zł. i spadły o 120 499 tys. zł.

PASYWA	30.06.2024	31.12.2023
Kapitał własny	236 490	248 191
Zobowiązania długoterminowe	79 925	85 925
Oprocentowane kredyty i pożyczki	45 078	53 392
Obligacje	10 428	0
Rezerwy	20 083	27 342
Pozostałe	4 336	5 191
Zobowiązania krótkoterminowe	1 027 803	1 154 535
Oprocentowane kredyty i pożyczki	125 427	128 674
Obligacje	20 388	30 546
Zobowiązania handlowe i pozostałe zobowiązania	333 611	474 368
Rezerwy	89 056	101 830
Pozostałe zobowiązania finansowe	101 022	101 487
Zobowiązania z tytułu umów z klientami	244 524	264 414
Zobowiązania przeznaczone do sprzedaży	90 071	18 875
Pozostałe	23 704	34 341
Pasywa razem	1 344 218	1 488 651

Na koniec I półrocza 2024 roku wartość kapitałów własnych ogółem spadła o 11 701 tys. zł w stosunku do poziomu z dnia 31 grudnia 2023 roku i osiągnęła poziom 236 490 tys. zł. Zobowiązania długoterminowe na dzień 30 czerwca 2024 roku osiągnęły wartość 79 925 tys. zł, co oznacza spadek o 7,0%.

Zobowiązania krótkoterminowe na dzień 30 czerwca 2024 roku osiągnęły wartość 1 027 803 tys. zł i zmniejszyły się o kwotę 126 732 tys. zł w porównaniu do stanu na koniec ubiegłego roku.

Rachunek zysków i strat Spółki Trakcja S.A. za I półrocze 2024 roku

(tys. zł)

	01.01.2024 - 30.06.2024	01.01.2023 - 30.06.2023
Przychody ze sprzedaży	399 824	414 764
Zysk (strata) brutto ze sprzedaży	11 384	15 962
<i>Marża zysku brutto ze sprzedaży</i>	<i>2,8%</i>	<i>3,8%</i>
Koszty ogólne (zarząd, marketing, sprzedaż)	-13 610	-14 264
Saldo pozostałej działalności operacyjnej	1 831	-880
Zysk (strata) z działalności operacyjnej	-395	818
<i>Marża zysku operacyjnego</i>	<i>-0,1%</i>	<i>0,2%</i>
Saldo działalności finansowej	-11 341	-10 513
Zysk (strata) brutto	-11 736	-9 695
<i>Marża zysku brutto</i>	<i>-2,9%</i>	<i>-2,3%</i>
Podatek dochodowy	-1 857	-167
Zysk (strata) netto	-13 593	-9 862
<i>Marża zysku netto</i>	<i>-3,4%</i>	<i>-2,4%</i>
Amortyzacja	9 563	10 401
EBITDA	9 168	11 219
<i>Marża EBITDA</i>	<i>2,3%</i>	<i>2,7%</i>

W okresie od stycznia do czerwca 2024 roku Spółka Trakcja S.A. osiągnęła przychody ze sprzedaży w wysokości 399 824 tys. zł, co stanowi spadek o 14 940 tys. zł, tj. o -3,6% w stosunku do analogicznego okresu 2023 roku.

Marża zysku brutto ze sprzedaży za I półrocze w 2024 roku wyniosła 2,8% i zmniejszyła się o 1,0 p.p. w porównaniu do marży za I półrocze 2023 roku.

W I półroczu 2024 roku Spółka wygenerowała stratę z działalności operacyjnej w kwocie 395 tys. zł, przy 818 tys. zł zysku z działalności operacyjnej za I półrocze 2023 roku, co wynika głównie z rozwiązania rezerwy kosztowej w I półroczu 2024.

Saldo działalności finansowej Spółki w I półroczu 2024 roku było niższe o 828 tys. zł w porównaniu do I półrocza roku ubiegłego, i wyniosło -11 341 tys. zł. Na niższe saldo działalności finansowej w 2024 roku miały wpływ przede wszystkim uzyskanie dywidendy w pierwszym półroczu 2023 roku w wysokości 7 222 tys. zł od spółki AB Kauno Tiltai oraz niższe koszty finansowe z tytułu odsetek od otrzymanych kredytów i pożyczek w pierwszym półroczu 2024 roku.

Spółka zakończyła I półrocze 2024 roku stratą netto w wysokości 13 593 tys. zł, co oznacza zwiększenie straty o 3 731 tys. zł w stosunku do wyniku osiągniętego w I półroczu 2023 roku.

EBITDA w I półroczu 2024 roku wyniosła 9 168 tys. zł i była o 2 051 tys. niższa niż w analogicznym okresie 2023 roku. Marża EBITDA zmniejszyła się o 0,4 p.p., osiągając poziom 2,3%.

Bilans Spółki Trakcja S.A. na dzień 30.06.2024 (tys. zł)

AKTYWA			PASywa		
	30.06.2024	31.12.2023		30.06.2024	31.12.2023
Aktywa trwałe	440 246	486 126	Kapitał własny	228 860	242 453
Rzeczowe aktywa trwałe	121 255	131 234	Zobowiązania długoterminowe	38 688	23 855
Wartości niematerialne	60 387	61 297	Oprocentowane kredyty i pożyczki	18 025	18 251
Inwestycje w jednostkach zależnych	159 863	197 836	Obligacje	10 428	0
Nieruchomości inwestycyjne	15 235	15 270	Rezerwy	9 784	5 178
Pozostałe	83 506	80 489	Pozostałe	451	426
Aktywa obrotowe	520 458	654 949	Zobowiązania krótkoterminowe	693 156	874 767
Zapasy	34 117	33 165	Oprocentowane kredyty i pożyczki	105 059	124 786
Należności handlowe i pozostałe należności	226 201	159 598	Obligacje	20 388	30 546
Aktywa z tytułu umów z klientami	33 575	86 063	Pozostałe zobowiązania finansowe	101 022	101 487
Środki pieniężne	149 848	343 856	Rezerwy	85 331	94 118
Aktywa przeznaczone do sprzedaży	54 458	12 212	Zobowiązania handlowe i pozostałe zobowiązania	224 969	334 727
Pozostałe	22 259	20 055	Zobowiązania z tytułu umów z klientami	145 602	170 076
			Zobowiązania przeznaczone do sprzedaży	1 625	662
			Pozostałe	9 160	18 365
Aktywa razem	960 704	1 141 075	Pasywa razem	960 704	1 141 075

Suma bilansowa na dzień 30 czerwca 2024 roku wyniosła 960 704 tys. zł i była niższa o 180 371 tys. zł od sumy bilansowej na koniec roku 2023.

Wartość aktywów trwałych na dzień 30 czerwca 2024 roku wynosiła 440 246 tys. zł i zmniejszyła się o 9,4% w porównaniu do stanu na dzień 31 grudnia 2023 roku. Aktywa obrotowe na koniec I półrocza 2024 roku osiągnęły wartość 520 458 tys. zł i zmniejszyły się o 20,5% w porównaniu z 654 949 tys. zł na dzień 31 grudnia 2023 roku.

Kapitały własne Spółki na dzień 30 czerwca 2024 roku osiągnęły wartość 228 860 tys. zł, co stanowi spadek o 13 593 tys. zł w porównaniu do stanu na dzień 31 grudnia 2023 roku.

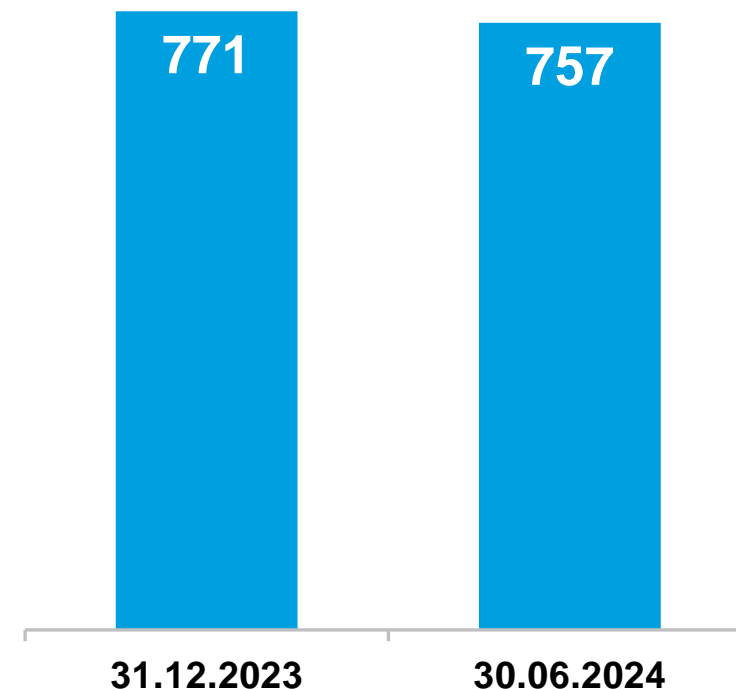
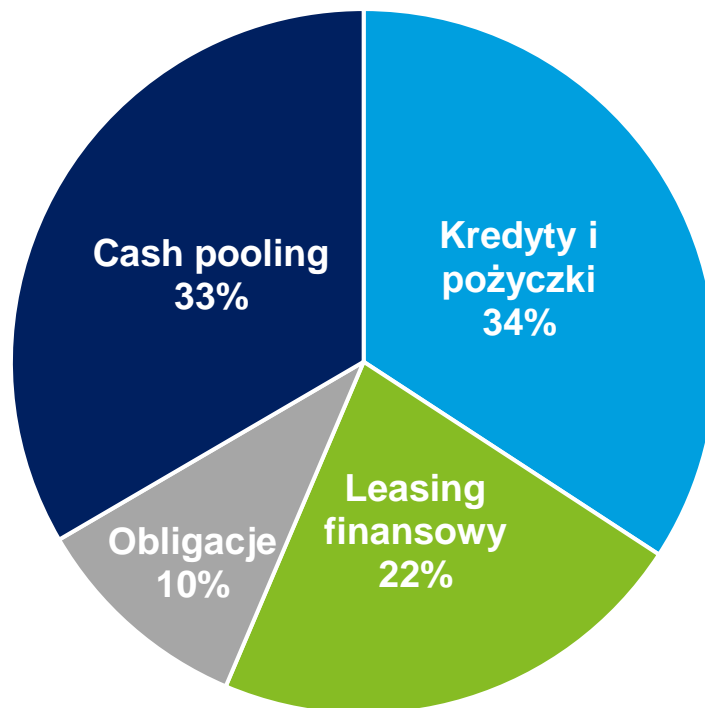
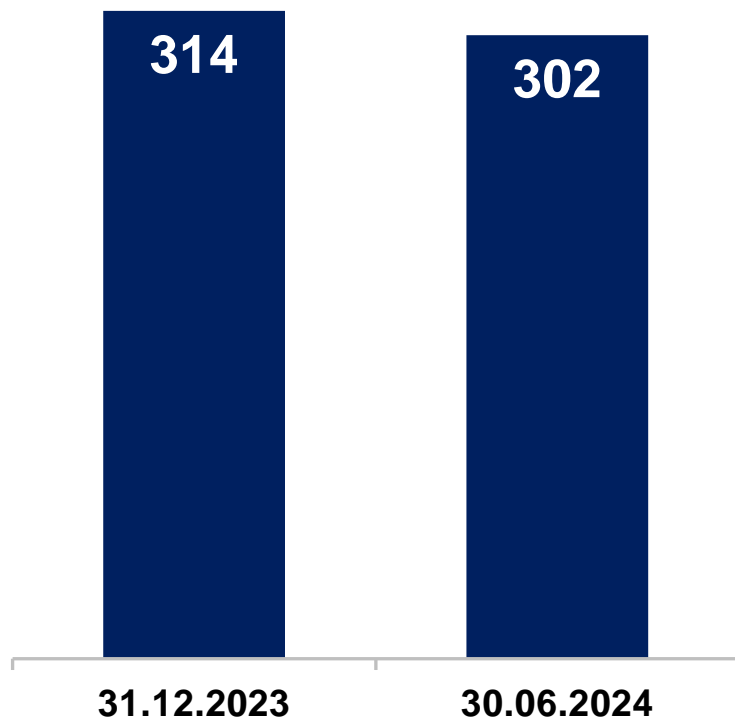
Zobowiązania długoterminowe na koniec I półrocza 2024 roku osiągnęły wartość 38 688 tys. zł i zwiększyły się o 62,2% w porównaniu do stanu na dzień 31 grudnia 2023 roku. Zobowiązania krótkoterminowe osiągnęły wartość 693 156 tys. zł i zmniejszyły się o 181 611 tys. zł w porównaniu do stanu na koniec roku ubiegłego.

Zadłużenie Grupy Trakcja na dzień 30.06.2024 (mln zł)

Zadłużenie

Źródła finansowania w Grupie Trakcja na dzień 30.06.2024

Wykorzystanie linii gwarancyjnych



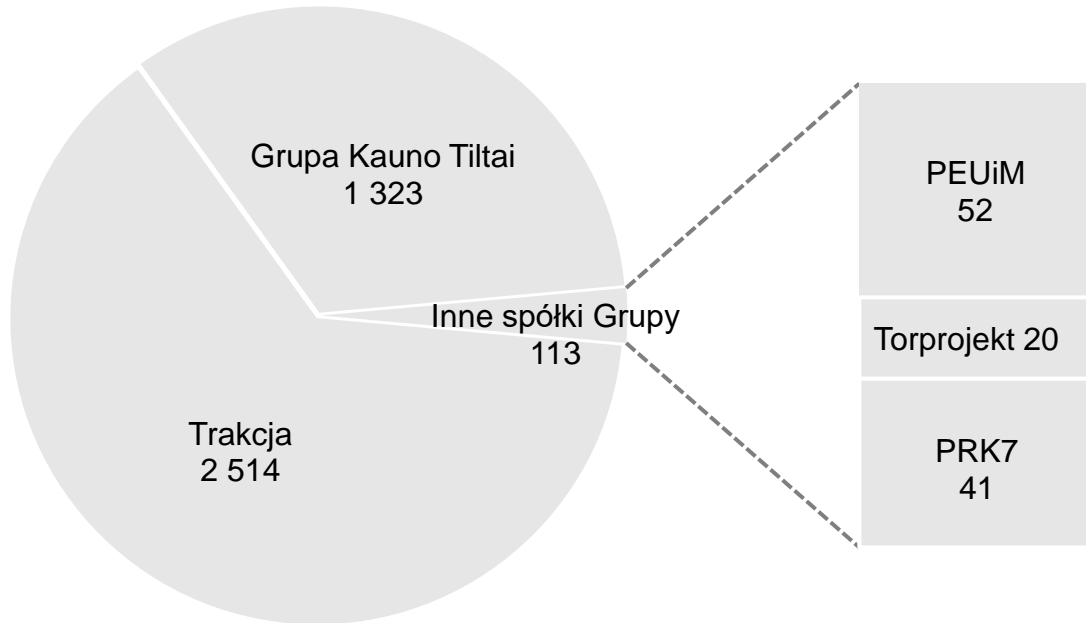


KONTRAKTY

Wartość Portfela Zamówień Grupy Trakcja

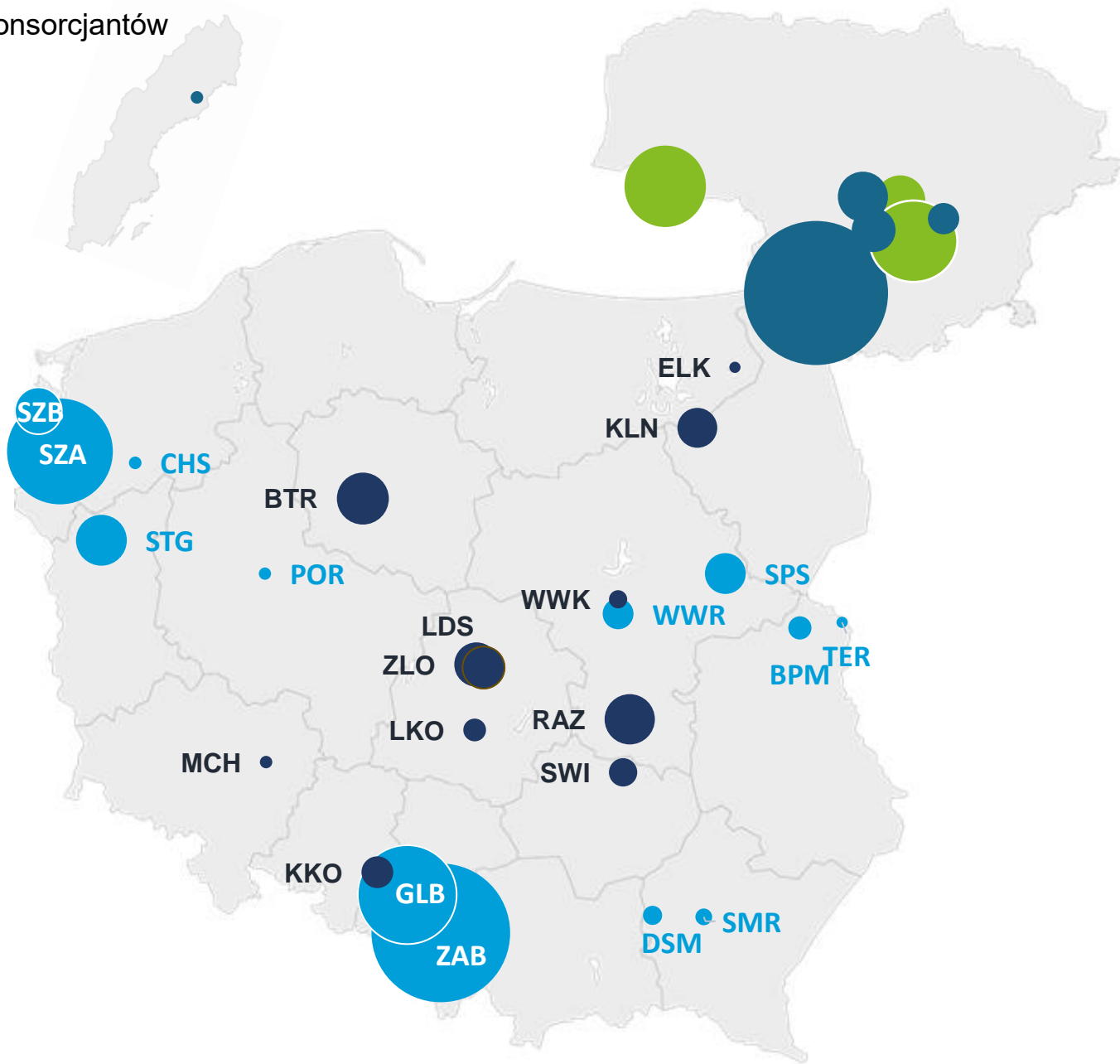
na dzień 30.06.2024 bez zakresu prac konsorcjantów

3 950 mln zł

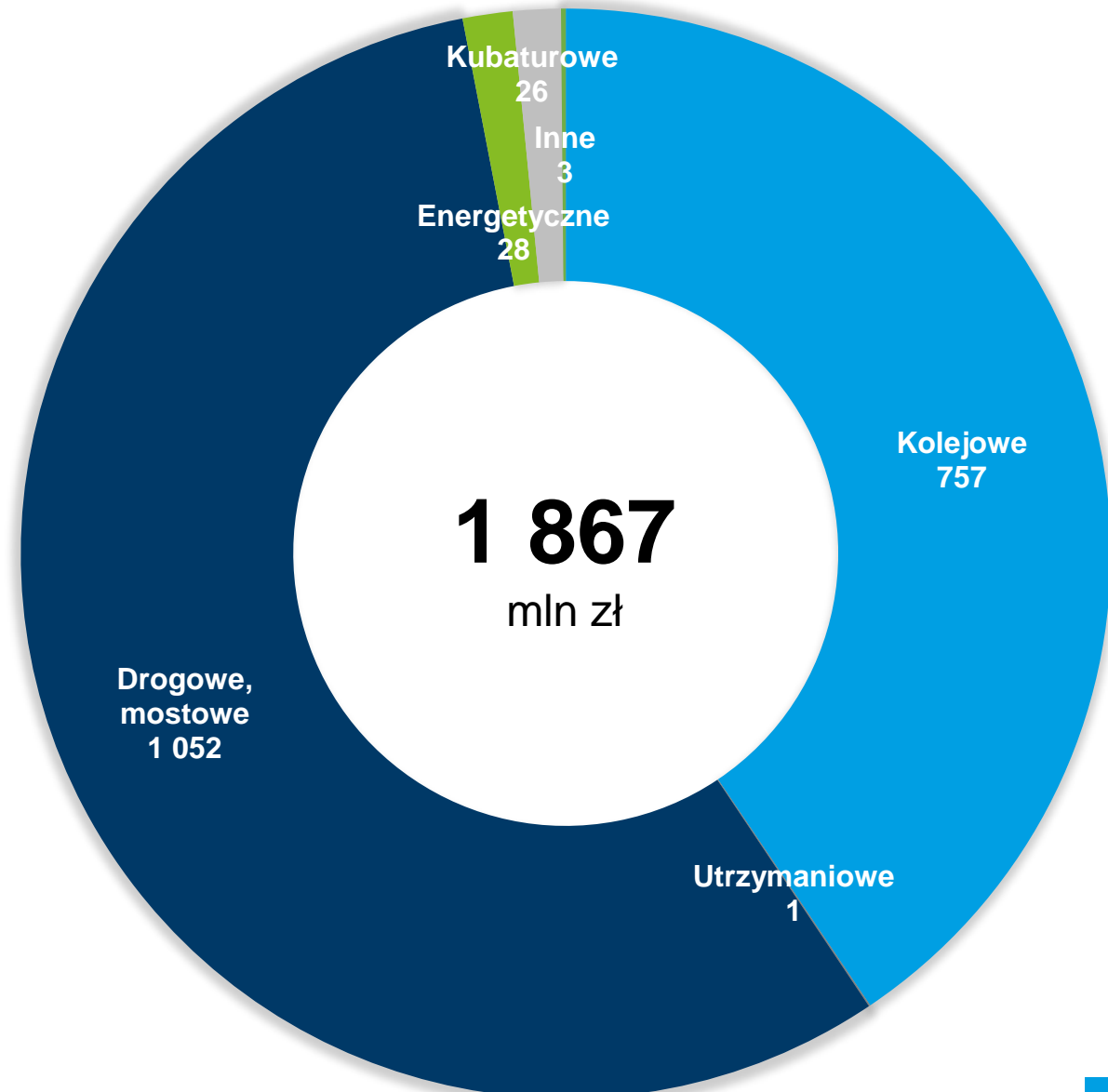
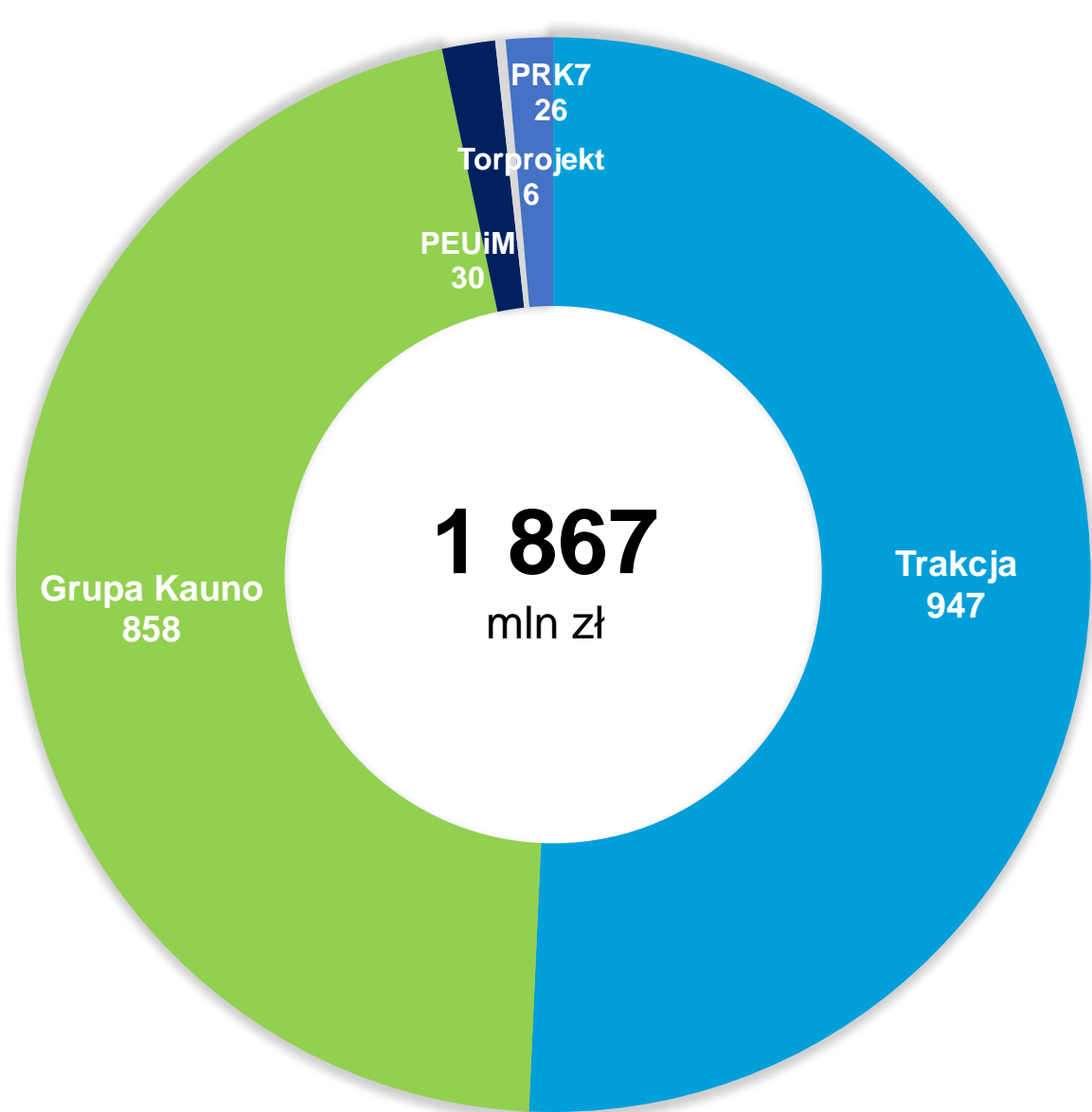


TYPY PROJEKTÓW:

- Kontrakty Kolejowe **1 978 mln zł**
- Kontrakty Drogowe i Mostowe **1 568 mln zł**
- Kontrakty Energetyczne **352 mln zł**
- Kontrakty Kubaturowe **41 mln zł**
- Kontrakty Tramwajowe **7 mln zł**
- Kontrakty Inne **3 mln zł**
- Kontrakty Utrzymaniowe **1 mln zł**



Wartość podpisanych umów w Grupie Trakcja W I półroczu 2024 roku (mln zł)





ZASTRZEŻENIE PRAWNE

Niniejsza prezentacja została opracowana przez Trakcja S.A. (dalej „Spółka” lub „Trakcja”) oraz inne jednostki.

Prezentacja ma charakter wyłącznie informacyjny i nie należy jej traktować jako porady inwestycyjnej, nie stanowi rekomendacji dotyczącej inwestowania w papiery wartościowe Trakcji S.A., ani spółek zależnych, w żadnej jurysdykcji. Żadna część niniejszej prezentacji, ani fakt jej dystrybuowania nie powinien tworzyć podstawy, ani być wiązany z jakąkolwiek decyzją inwestycyjną, kontraktem czy zobowiązaniem.

Trakcja S.A. ani żaden z jej podmiotów zależnych nie ponoszą odpowiedzialności za skutki decyzji podjętych na podstawie lub w oparciu o informacje zawarte w niniejszej prezentacji lub wynikające z jej treści. Informacje rynkowe zawarte w prezentacji zostały sporządzone częściowo w oparciu o dane pochodzące od podmiotów trzecich oraz oparte na założeniach, które uważamy za rozsądne i pochodzą z naszych wewnętrznych badań i analiz wskazanych w niniejszej prezentacji.

Trakcja S.A. ani żaden jej podmiot zależny nie mają obowiązku aktualizować prezentacji ani zapewnić jej odbiorcom jakichkolwiek dodatkowych informacji.

Niniejsza prezentacja ani żadne materiały dystrybuowane wraz z tą prezentacją nie są adresowane, ani przeznaczone do użytku przez obywateli lub rezydentów, kraju czy jurysdykcji, gdzie taka dystrybucja, publikacja, udostępnienie lub użycie byłyby sprzeczne z prawem, regulacją lub podlegało rejestracji bądź licencjonowaniu.

Jednocześnie Trakcja S.A. zwraca uwagę osobom zapoznającym się z prezentacją, że jedynym szczegółowym i kompletnym źródłem danych dotyczących wyników finansowych, zdarzeń oraz wskaźników dotyczących spółki są raporty bieżące i okresowe przekazywane przez Trakcja S.A. w ramach wykonywania obowiązków informacyjnych wynikających z polskiego prawa.